

บทที่ 3

ผลการติดตามตรวจสอบคุณภาพสิ่งแวดล้อม

บริษัท ซี.อี.เอ็ม เทคโนโลยี (ไทยแลนด์) จำกัด ได้ทำการสรุปผลการติดตามตรวจสอบคุณภาพสิ่งแวดล้อมของ โครงการ แอทโมซ พาลาซิโอ ลาดพร้าว-วังหิน (ATMOZ PALACIO LADPRAO-WANGHIN) (ระยะสิ้นสุดการก่อสร้าง) ประจำเดือน มกราคม-มิถุนายน 2568 ตามที่ได้เสนอในรายงานการวิเคราะห์ผลกระทบสิ่งแวดล้อม ตามมาตรการป้องกันและแก้ไขผลกระทบ สิ่งแวดล้อม และมาตรการติดตามตรวจสอบผลกระทบสิ่งแวดล้อมที่คณะกรรมการผู้ชำนาญการพิจารณารายงานการวิเคราะห์ ผลกระทบสิ่งแวดล้อมด้านโครงการโครงสร้างพื้นฐานและอื่น ๆ เป็นผู้พิจารณาให้ความเห็นชอบซึ่งครอบคลุมปัจจัยทางสิ่งแวดล้อม ที่สำคัญคือ

- **ทรัพยากรสิ่งแวดล้อมทางกายภาพ**
 - คุณภาพอากาศ
 - เสียง
 - ความสั่นสะเทือน
 - การพังทลายของดิน
 - การจัดการดินขุดจากการก่อสร้าง
 - การทิ้งดินนอกพื้นที่โครงการ
- **ทรัพยากรสิ่งแวดล้อมทางชีวภาพ**
- **คุณค่าการใช้ประโยชน์ของมนุษย์**
 - น้ำใช้
 - น้ำเสีย
 - การระบายน้ำ
 - การจัดการมูลฝอย
 - ระบบไฟฟ้า
 - การป้องกันอัคคีภัย
 - การจราจร
 - ความปลอดภัย
- **คุณค่าคุณภาพชีวิต**
 - การรับเรื่องร้องเรียน
 - การประชาสัมพันธ์การก่อสร้างโครงการ
 - การมีส่วนร่วมของประชาชนและชุมชนสัมพันธ์

การติดตามตรวจสอบคุณภาพสิ่งแวดล้อมของโครงการ แอทโมซ พาลาซิโอ ลาดพร้าว-วังหิน (ATMOZ PALACIO LADPRAO-WANGHIN) ของ บริษัท ไวส์ เอสเตท 16 จำกัด (ระยะสิ้นสุดการก่อสร้าง) ประจำเดือนมกราคม-มิถุนายน 2568 รายละเอียดแสดงดังตารางที่ 3.1

ตารางที่ 3.1 รายละเอียดการติดตามตรวจสอบผลกระทบสิ่งแวดล้อม ประจำปีเดือนมกราคม-มิถุนายน 2568 (ระยะสิ้นสุดการก่อสร้าง)

คุณภาพสิ่งแวดล้อม	จุดเก็บตัวอย่าง	ความถี่ในการดำเนินการ	พารามิเตอร์	ผลการตรวจติดตาม	หมายเหตุ
1.ทรัพยากร สิ่งแวดล้อมทาง กายภาพ 1.1 คุณภาพอากาศ 1) ฝุ่นละออง	- ภายในพื้นที่โครงการ บริเวณด้านทิศเหนือก่อน แนวรั้วโครงการ	- ทุกวันที่มีการก่อสร้างฐานราก และ รายงานผลการตรวจวัดทุกสัปดาห์ ให้สำนักงานเขตลาดพร้าวหลัง จากนั้นตรวจวัดสัปดาห์ละ 1 ครั้ง ตลอดระยะเวลาการก่อสร้างและ รายงานผลการตรวจวัดทุกเดือนให้ สำนักงานเขตลาดพร้าว	- TSP - PM ₁₀	- การตรวจวัดคุณภาพอากาศในบรรยากาศ จำนวน 2 จุด ได้แก่ จุดที่ 1 บริเวณภายในพื้นที่โครงการบริเวณ ด้านทิศเหนือก่อนแนวรั้วโครงการ และจุดที่ 2 บริเวณ พื้นที่บ้านเลขที่ 5 พบว่าผลการตรวจวัด TSP และ PM-10 มีค่าอยู่ในเกณฑ์มาตรฐานตามประกาศ คณะกรรมการสิ่งแวดล้อมแห่งชาติฉบับที่ 24 พ.ศ. 2547 เรื่องกำหนดมาตรฐานคุณภาพอากาศใน บรรยากาศโดยทั่วไป	
	- บริเวณพื้นที่บ้านเลขที่ 5	- สัปดาห์ละ 1 ครั้งในช่วงการ ก่อสร้างฐานรากหลังจากนั้น ตรวจวัดเดือนละ 1 ครั้ง ตลอด ระยะเวลาการก่อสร้างและรายงาน ผลการตรวจวัดทุกเดือนให้ สำนักงานเขตลาดพร้าว	- TSP - PM ₁₀		
	- บริเวณด้านหน้าโครงการ	- เร็ยลใหม่ผ่านหน้าจอแสดงผล 24 ชั่วโมงและระบบออนไลน์ผ่าน แอปพลิเคชัน ตลอดระยะเวลาการ ก่อสร้าง	- ปริมาณฝุ่นละอองขนาดไม่เกิน 2.5 ไมครอน (PM _{2.5})	- พร้อมทั้งมีการแสดงผล PM _{2.5} เร็ยลใหม่ผ่านหน้า จอแสดงผล 24 ชั่วโมงและระบบออนไลน์ผ่าน แอปพลิเคชัน ตลอดระยะเวลาการก่อสร้าง	
	- ยานพาหนะและเครื่อง จักรที่ใช้เครื่องยนต์ ประเภทดีเซลภายใน พื้นที่โครงการ	- ภายใน 3 เดือน ก่อนการใช้งาน - ทุก 6 เดือน ตลอดระยะเวลาการ ใช้งาน	- คิวดำ	- โครงการกำกับให้ผู้รับเหมาให้ทำการตรวจวัดคิวดำ ของยานพาหนะและเครื่องจักรที่ใช้เครื่องยนต์ ประเภทดีเซลเป็นประจำทุกปีกับกรมการขนส่งทาง บก ซึ่งเป็นไปตามมาตรฐานรับรอง ทั้งนี้กรมการขนส่ง ทางบกได้ออกเอกสารต่อภาษีประจำปี พ.ศ. 2567 (ภาคผนวกที่ 19)	
	- ผู้พักอาศัยข้างเคียงพื้นที่ ก่อสร้าง	- ทุกวัน ตลอดระยะเวลาการ ก่อสร้าง	- ความเสียหาย/ผลกระทบหรือเรื่อง ร้องเรียนจากผู้ที่ได้รับผลกระทบ	- โครงการจัดให้มีเจ้าหน้าที่เข้าพบผู้พักอาศัยข้างเคียง พร้อมติดตั้งกล่องรับเรื่องร้องเรียนไว้ด้านหน้า โครงการ	

ตารางที่ 3.1 รายละเอียดการติดตามตรวจสอบผลกระทบสิ่งแวดล้อม ประจำปีเดือนมกราคม-มิถุนายน 2568 (ระยะสิ้นสุดการก่อสร้าง) (ต่อ)

คุณภาพสิ่งแวดล้อม	จุดเก็บตัวอย่าง	ความถี่ในการดำเนินการ	พารามิเตอร์	ผลการตรวจติดตาม	หมายเหตุ
2)มลพิษทางอากาศ	- ภายในพื้นที่โครงการ บริเวณด้านทิศเหนือ ก่อนแนวรั้วโครงการ - บริเวณพื้นที่บ้านเลขที่ 5	- เดือนละ 1 ครั้ง ตลอดระยะเวลา การก่อสร้าง และรายงานผลการ ตรวจวัดทุกเดือนให้สำนักงานเขต ลาดพร้าว	- CO - THC - NO ₂ - SO ₂	- การตรวจวัดคุณภาพอากาศในบรรยากาศ จำนวน 2 จุด ได้แก่ จุดที่ 1 บริเวณภายในพื้นที่โครงการบริเวณด้าน ทิศเหนือก่อนแนวรั้วโครงการ และจุดที่ 2 บริเวณพื้นที่ บ้านเลขที่ 5 พบว่าผลการตรวจวัด CO มีค่าอยู่ในเกณฑ์ มาตรฐานตามประกาศคณะกรรมการสิ่งแวดล้อม แห่งชาติ ฉบับที่ 10 พ.ศ. 2538 ค่า NO ₂ มีค่าอยู่ใน เกณฑ์มาตรฐานตามประกาศคณะกรรมการสิ่งแวดล้อม แห่งชาติ ฉบับที่ 33 พ.ศ. 2552 เรื่อง กำหนดมาตรฐาน ค่าก๊าซไนโตรเจนไดออกไซด์ในบรรยากาศโดยทั่วไป และค่า SO ₂ มีค่าอยู่ในเกณฑ์มาตรฐานตามประกาศ คณะกรรมการสิ่งแวดล้อมแห่งชาติ ฉบับที่ 21 พ.ศ. 2544 เรื่องมาตรฐานค่าก๊าซซัลเฟอร์ไดออกไซด์ใน บรรยากาศโดยทั่วไปในเวลา 1 ชั่วโมง และฉบับที่ 24 พ.ศ. 2547 เรื่องกำหนดมาตรฐานคุณภาพอากาศใน บรรยากาศโดยทั่วไป สำหรับ THC ยังไม่มีมาตรฐาน กำหนด	
	- ผู้พักอาศัยข้างเคียงพื้นที่ ก่อสร้าง	- ทุกวัน ตลอดระยะเวลาการ ก่อสร้าง	- ความเสียหาย/ ผลกระทบ หรือเรื่อง ร้องเรียนจากผู้ที่ได้รับผลกระทบ	- โครงการจัดให้มีเจ้าหน้าที่เข้าพบผู้พักอาศัยข้างเคียง พร้อมติดตั้งกล่องรับเรื่องร้องเรียนไว้ด้านหน้าโครงการ	

ตารางที่ 3.1 รายละเอียดการติดตามตรวจสอบผลกระทบสิ่งแวดล้อม ประจำปีเดือนมกราคม-มิถุนายน 2568 (ระยะสิ้นสุดการก่อสร้าง) (ต่อ)

คุณภาพสิ่งแวดล้อม	จุดเก็บตัวอย่าง	ความถี่ในการดำเนินการ	พารามิเตอร์	ผลการตรวจติดตาม	หมายเหตุ
1.2 เสียง	- ภายในพื้นที่โครงการบริเวณด้านทิศเหนือก่อนแนวรั้วโครงการ	- ตรวจวัดทุกวันที่มีการก่อสร้างฐานรากและรายงานผลการตรวจวัดทุกสัปดาห์ให้สำนักงานเขตลาดพร้าว หลังจากนั้นตรวจวัดสัปดาห์ละ 1 ครั้ง ตลอดระยะเวลาการก่อสร้างและรายงานผลการตรวจวัดทุกเดือนให้สำนักงานเขตลาดพร้าว	- ระดับเสียง L_{eq} เฉลี่ย 24 ชั่วโมง - ค่าระดับเสียงสูงสุด (L_{max}) - ค่าระดับเสียงรบกวน	- ผลการตรวจวัดระดับเสียงโดยทั่วไป จำนวน 2 จุด ได้แก่ จุดที่ 1 บริเวณภายในพื้นที่โครงการบริเวณด้านทิศเหนือก่อนแนวรั้วโครงการ และจุดที่ 2 บริเวณพื้นที่บ้านเลขที่ 5 พบว่าจุดที่ 1 พื้นที่โครงการ ผลการตรวจวัด L_{eq} 24 hrs. และ L_{max} มีค่าอยู่ในเกณฑ์มาตรฐานกำหนดตามประกาศคณะกรรมการสิ่งแวดล้อมแห่งชาติ ฉบับที่ 15 พ.ศ. 2540 เรื่อง มาตรฐานระดับเสียงโดยทั่วไป - ผลการตรวจวัดระดับเสียงรบกวน พบว่ามีค่าอยู่ในเกณฑ์มาตรฐานตามประกาศคณะกรรมการสิ่งแวดล้อมแห่งชาติ ฉบับที่ 29 พ.ศ. 2550 เรื่อง ค่าระดับเสียงรบกวน	
	- บริเวณพื้นที่บ้านเลขที่ 5	- ตรวจวัดสัปดาห์ละ 1 ครั้ง ในช่วงการก่อสร้างฐานรากหลังจากนั้นตรวจวัดเดือนละ 1 ครั้ง ตลอดระยะเวลาการก่อสร้างและรายงานผลการตรวจวัดทุกเดือนให้สำนักงานเขตลาดพร้าว			
	- ผู้พักอาศัยข้างเคียงพื้นที่ก่อสร้าง	- ตรวจวัดทุกวันตลอดระยะเวลาการก่อสร้าง	- ความเสียหาย/ผลกระทบ หรือเรื่องร้องเรียนจากผู้ที่ได้รับผลกระทบ	- โครงการจัดให้มีเจ้าหน้าที่เข้าพบผู้พักอาศัยข้างเคียงพร้อมติดตั้งกล่องรับเรื่องร้องเรียนไว้ด้านหน้าโครงการ	
1.3 ความสั่นสะเทือน	- ภายในพื้นที่โครงการบริเวณด้านทิศเหนือก่อนแนวรั้วโครงการ	- ตรวจวัดทุกวันที่มีการก่อสร้างฐานรากและรายงานผลการตรวจวัดทุกสัปดาห์ให้สำนักงานเขตลาดพร้าว หลังจากนั้นตรวจวัดสัปดาห์ละ 1 ครั้ง ตลอดระยะเวลาการก่อสร้างและรายงานผลการตรวจวัดทุกเดือนให้สำนักงานเขตลาดพร้าว	- ความสั่นสะเทือน	- การตรวจวัดความสั่นสะเทือน บริเวณพื้นที่โครงการพบว่าความสั่นสะเทือนมีค่าอยู่ในเกณฑ์มาตรฐานกำหนดของอาคารประเภทที่ 2 (อาคารประเภทที่ 2 หมายถึง อาคารอยู่อาศัย อาคารอยู่ อาคารรวม ห้องแถว ตึกแถว บ้านแถว บ้านแฝด อาคารชุด หอพัก สถานพยาบาล โรงเรียน อาคารที่ใช้ประโยชน์เพื่อกิจกรรมทางศาสนา หรืออาคารอื่นใดที่มีการใช้ประโยชน์เพื่อวัตถุประสงค์ดังกล่าวข้างต้น) ตามประกาศคณะกรรมการสิ่งแวดล้อมแห่งชาติ ฉบับที่ 37 พ.ศ. 2553 เรื่อง กำหนดมาตรฐานความสั่นสะเทือนเพื่อป้องกันผลกระทบต่ออาคาร	

ตารางที่ 3.1 รายละเอียดการติดตามตรวจสอบผลกระทบสิ่งแวดล้อม ประจำเดือนมกราคม-มิถุนายน 2568 (ระยะสิ้นสุดการก่อสร้าง) (ต่อ)

คุณภาพสิ่งแวดล้อม	จุดเก็บตัวอย่าง	ความถี่ในการดำเนินการ	พารามิเตอร์	ผลการตรวจติดตาม	หมายเหตุ
1.3 ความสั่นสะเทือน (ต่อ)	- ผู้พักอาศัยข้างเคียง พื้นที่ก่อสร้าง	- ทุกวัน ตลอดระยะเวลาการก่อสร้าง	- ความเสียหาย/ผลกระทบหรือเรื่อง ร้องเรียนจากผู้ที่ได้รับผลกระทบ	- โครงการจัดให้มีเจ้าหน้าที่เข้าพบผู้พักอาศัยข้างเคียง พร้อมติดตั้งกล่องรับเรื่องร้องเรียนไว้ด้านหน้าโครงการ	
1.4 การพังทลายของ ดิน	- ภายในพื้นที่โครงการ - แนว Sheet pile	- ตรวจวัดทุกวันที่มีการก่อสร้าง ฐานราก ตลอดระยะเวลาการ ก่อสร้าง	- สภาพสมบรูณ์ใช้งานได้ดี	- โครงการไม่ได้มีการใช้ Sheet pile และทำค้ำยัน (Bracing) ในการก่อสร้างถึงเก็บน้ำใต้ดิน ระบบบำบัด น้ำเสีย และบ่อหน่วงน้ำที่อยู่ใต้ดิน แต่โครงการมีการ ใช้แผ่น Precast ในการก่อสร้างถึงเก็บน้ำใต้ดิน ระบบ บำบัดน้ำเสีย และบ่อหน่วงน้ำที่อยู่ใต้ดิน	
	- แนว Sheet pile บริเวณถึงเก็บน้ำใต้ อาคาร A	- ตรวจวัดสัปดาห์ละ 1 ครั้งตลอด ระยะเวลาการทำ Sheet pile บริเวณถึงเก็บน้ำใต้อาคาร A	- ค่าการเคลื่อนตัวของดิน		
	- ผู้พักอาศัยข้างเคียง พื้นที่ก่อสร้าง	- ตรวจวัดทุกวัน ตลอดระยะเวลา การก่อสร้าง	- ความเสียหาย/ผลกระทบ หรือเรื่อง ร้องเรียนจากผู้ที่ได้รับผลกระทบ	- โครงการจัดให้มีเจ้าหน้าที่เข้าพบผู้พักอาศัยข้างเคียง พร้อมติดตั้งกล่องรับเรื่องร้องเรียนไว้ด้านหน้าโครงการ	
1.5 การจัดการดินขุด จากการก่อสร้าง	- ผู้พักอาศัยข้างเคียง พื้นที่ก่อสร้าง	- ตรวจวัดทุกวัน ตลอดระยะเวลา การก่อสร้าง	- ความเสียหาย/ผลกระทบ หรือเรื่อง ร้องเรียนจากผู้ที่ได้รับผลกระทบ	- โครงการจัดให้มีเจ้าหน้าที่เข้าพบผู้พักอาศัยข้างเคียง พร้อมติดตั้งกล่องรับเรื่องร้องเรียนไว้ด้านหน้าโครงการ	
1.6 การทิ้งดินนอก พื้นที่โครงการ	- ผู้พักอาศัยข้างเคียง พื้นที่ก่อสร้าง	- ตรวจวัดทุกวัน ตลอดระยะเวลา การก่อสร้าง	- ความเสียหาย/ผลกระทบ หรือเรื่อง ร้องเรียนจากผู้ที่ได้รับผลกระทบ	- โครงการจัดให้มีเจ้าหน้าที่เข้าพบผู้พักอาศัยข้างเคียง พร้อมติดตั้งกล่องรับเรื่องร้องเรียนไว้ด้านหน้าโครงการ	
2. ทรัพยากร สิ่งแวดล้อมทาง ชีวภาพ	- ผู้พักอาศัยข้างเคียง พื้นที่ก่อสร้าง	- ตรวจวัดทุกวัน ตลอดระยะเวลา การก่อสร้าง	- ความเสียหาย/ผลกระทบ หรือเรื่อง ร้องเรียนจากผู้ที่ได้รับผลกระทบ	- โครงการจัดให้มีเจ้าหน้าที่เข้าพบผู้พักอาศัยข้างเคียง พร้อมติดตั้งกล่องรับเรื่องร้องเรียนไว้ด้านหน้าโครงการ	
3. คุณค่าการใช้ ประโยชน์ของมนุษย์ 3.1 น้ำใช้	- เส้นท่อประปา	- เดือนละ 1 ครั้ง ตลอดระยะเวลา การก่อสร้าง	- การแตกรั่วซึมของท่อประปา	- โครงการจัดให้มีการตรวจสอบการแตกรั่วซึมของท่อ ประปาตลอดระยะเวลาการก่อสร้าง	
	- ถังเก็บน้ำใช้	- เดือนละ 1 ครั้ง ตลอดระยะเวลา การก่อสร้าง	- ความสะอาด	- โครงการจัดให้มีการตรวจสอบตะกอนภายในถังเก็บน้ำ ใช้ตลอดระยะเวลาการก่อสร้าง หากพบจะทำการล้าง ทำความสะอาดทันที	

ตารางที่ 3.1 รายละเอียดการติดตามตรวจสอบผลกระทบสิ่งแวดล้อม ประจำปีเดือนมกราคม-มิถุนายน 2568 (ระยะสิ้นสุดการก่อสร้าง) (ต่อ)

คุณภาพสิ่งแวดล้อม	จุดเก็บตัวอย่าง	ความถี่ในการดำเนินการ	พารามิเตอร์	ผลการตรวจติดตาม	หมายเหตุ
3.2 น้ำเสีย	- ระบบบำบัดน้ำเสียสำเร็จรูป	- เดือนละ 1 ครั้ง ตลอดระยะเวลาการก่อสร้าง	- pH - BOD - Suspended solids - Settleable solids - Sulfide - Total dissolved solids - Fat, Oil & grease - TKN	- ผลการตรวจสอบคุณภาพน้ำทิ้ง บริเวณถังบำบัดน้ำเสียสำเร็จรูป พบว่า pH, BOD, TSS, Sulfide, TDS, TKN และ Oil and grease ส่วนใหญ่มีค่าอยู่ในเกณฑ์มาตรฐานกำหนดกำหนดของอาคารประเภท ก ตามประกาศกระทรวงทรัพยากรธรรมชาติและสิ่งแวดล้อม เรื่อง กำหนดมาตรฐานควบคุมการระบายน้ำทิ้งจากอาคารบางประเภทและบางขนาด พ.ศ. 2567 ยกเว้นค่า TSS เดือนเมษายน 2568 มีค่าเกินเกณฑ์มาตรฐานกำหนด ทั้งนี้ทางโครงการจะดำเนินการปรับปรุงประสิทธิภาพระบบบำบัดน้ำเสียและเฝ้าระวังคุณภาพน้ำทิ้งอย่างต่อเนื่อง เพื่อป้องกันไม่ให้เกิดการดำเนินการของโครงการส่งผลกระทบต่อสิ่งแวดล้อมและชุมชนโดยรอบ สำหรับ Settleable solids ยังไม่มีมาตรฐานกำหนดไว้เพื่อควบคุม	
	- ผู้พักอาศัยข้างเคียงพื้นที่ก่อสร้าง	- ทุกวัน ตลอดระยะเวลาการก่อสร้าง	- ความเสียหาย/ผลกระทบ หรือเรื่องร้องเรียนจากผู้ที่ได้รับผลกระทบ	- โครงการจัดให้มีเจ้าหน้าที่เข้าพบผู้พักอาศัยข้างเคียงพร้อมติดตั้งกล่องรับเรื่องร้องเรียนไว้ด้านหน้าโครงการ	
3.3 การระบายน้ำ	- ภายในพื้นที่โครงการ	- เดือนละ 1 ครั้งในระยะเวลาการก่อสร้าง	- การสะสมของตะกอนดินในบ่อพักน้ำบ่อดักขยะที่ระบายน้ำชั่วคราว	- โครงการจัดให้มีเจ้าหน้าที่ตรวจสอบระบบระบายน้ำภายในโครงการ เดือนละ 1 ครั้ง	
	- ท่อระบายน้ำริมถนนลาดพร้าววังหินบริเวณโครงการ	- ภายหลังการก่อสร้างแล้วเสร็จก่อนเปิดใช้โครงการ	- การสะสมของตะกอนดินในท่อระบายน้ำริมถนนลาดพร้าววังหินบริเวณโครงการ	- ปัจจุบันโครงการก่อสร้างเสร็จเรียบร้อยแล้ว โครงการมีการประสานสำนักงานเขตลาดพร้าวให้ทำการขุดลอกท่อระบายน้ำบริเวณริมถนนลาดพร้าววังหิน และขอยลาดพร้าววังหิน 57 โครงการภายหลังการก่อสร้างแล้วเสร็จก่อนเปิดใช้อาคาร โดยสำนักงานเขตลาดพร้าวมีแผนจะทำการขุดลอกท่อระบายน้ำในวันที่ 2 สิงหาคม 2568	

ตารางที่ 3.1 รายละเอียดการติดตามตรวจสอบผลกระทบสิ่งแวดล้อม ประจำปีเดือนมกราคม-มิถุนายน 2568 (ระยะสิ้นสุดการก่อสร้าง) (ต่อ)

คุณภาพสิ่งแวดล้อม	จุดเก็บตัวอย่าง	ความถี่ในการดำเนินการ	พารามิเตอร์	ผลการตรวจติดตาม	หมายเหตุ
	- ผู้พักอาศัยข้างเคียงพื้นที่ก่อสร้าง	- ทุกวัน ตลอดระยะเวลาการก่อสร้าง	- ความเสียหาย/ผลกระทบ หรือเรื่องร้องเรียนจากผู้ที่ได้รับผลกระทบ	- โครงการจัดให้มีเจ้าหน้าที่เข้าพบผู้พักอาศัยข้างเคียงพร้อมติดตั้งกล่องรับเรื่องร้องเรียนไว้ด้านหน้าโครงการ	
3.4 การจัดการมูลฝอย	- ภายในพื้นที่โครงการ	- ตรวจวัดทุกวัน ตลอดระยะเวลาการก่อสร้าง	- ชนิด ปริมาณ น้ำหนัก และการจัดการเศษวัสดุจากการก่อสร้าง - ความสะอาด - กลิ่นรบกวน	- โครงการจัดให้มีการบันทึกชนิด ปริมาณ น้ำหนัก และการจัดการเศษวัสดุจากการก่อสร้างทุกวัน ที่มีการขนส่งออกนอกโครงการ พร้อมจัดให้มีเจ้าหน้าที่ทำความสะอาดให้กับโครงการไม่ให้ตกค้าง	
	- ภายในพื้นที่โครงการ	- ทุกวัน ตลอดระยะเวลาการก่อสร้าง	- ปริมาณมูลฝอยตกค้าง - ความสะอาด	- โครงการจัดให้มีถังรองรับมูลฝอย และถุงดำวางไว้ตามจุดต่าง ๆ ภายในโครงการ พร้อมจัดให้มีเจ้าหน้าที่เก็บรวบรวมมูลฝอยตามจุดต่าง ๆ มาไว้บริเวณจุดพักขยะรวม จากนั้นรถขยะของเมืองมาปาดำมาจัดเก็บมูลฝอยให้กับโครงการไม่ให้ตกค้าง	
	- ผู้พักอาศัยข้างเคียงพื้นที่ก่อสร้าง	- ทุกวัน ตลอดระยะเวลาการก่อสร้าง	- ความเสียหาย/ผลกระทบ หรือเรื่องร้องเรียนจากผู้ที่ได้รับผลกระทบ	- โครงการจัดให้มีเจ้าหน้าที่เข้าพบผู้พักอาศัยข้างเคียงพร้อมติดตั้งกล่องรับเรื่องร้องเรียนไว้ด้านหน้าโครงการ	
3.5 ระบบไฟฟ้า	- อุปกรณ์ไฟฟ้า	- เดือนละ 1 ครั้ง ตลอดระยะเวลาการก่อสร้าง	- สภาพพร้อมใช้งาน - อายุการใช้งาน	- โครงการจัดให้มีการตรวจเช็คอายุการใช้งานของสายไฟ และอุปกรณ์ไฟฟ้าให้มีสภาพพร้อมใช้งานทุกวัน ตลอดระยะเวลาการก่อสร้าง	
3.6 การป้องกันอัคคีภัย	- ถังดับเพลิงเคมี	- เดือนละ 1 ครั้ง ตลอดระยะเวลาการก่อสร้าง	- สภาพพร้อมใช้งาน - อายุการใช้งาน	- โครงการจัดให้มีการตรวจเช็คอายุการใช้งานของถังดับเพลิงเคมีให้มีสภาพพร้อมใช้งานตลอดระยะเวลาการก่อสร้าง	
	- ป้ายและเครื่องหมายแสดงการหนีไฟ และแผนผังเส้นทางหนีไฟ	- เดือนละ 1 ครั้ง ตลอดระยะเวลาการก่อสร้าง	- สภาพดี มองเห็นได้ชัดเจน และไม่บเลือน	- โครงการจัดให้มีการตรวจสอบป้าย และเครื่องหมายการหนีไฟของโครงการอยู่ในสภาพดีและมองเห็นชัดเจน และไม่บเลือน ตลอดระยะเวลาการก่อสร้าง	

ตารางที่ 3.1 รายละเอียดการติดตามตรวจสอบผลกระทบสิ่งแวดล้อม ประจำปีเดือนมกราคม-มิถุนายน 2568 (ระยะสิ้นสุดการก่อสร้าง) (ต่อ)

คุณภาพสิ่งแวดล้อม	จุดเก็บตัวอย่าง	ความถี่ในการดำเนินการ	พารามิเตอร์	ผลการตรวจติดตาม	หมายเหตุ
3.7 การจราจร	- ป้ายชื่อโครงการและป้าย ทิศทางการจราจรต่าง ๆ ภายในพื้นที่โครงการ	- เดือนละ 1 ครั้ง ตลอดระยะเวลา การก่อสร้าง	- สภาพดี มองเห็นได้ชัดเจน และไม่ เลือน	- โครงการจัดให้มีการตรวจสอบป้ายชื่อโครงการและ ป้ายทิศทางการจราจรต่าง ๆ ภายในพื้นที่โครงการให้ อยู่ในสภาพดีและมองเห็นชัดเจน และไม่เลือน ตลอดระยะเวลาการก่อสร้าง	
	- ผู้พักอาศัยข้างเคียงพื้นที่ ก่อสร้าง	- ทุกวัน ตลอดระยะเวลาการก่อสร้าง	- ความเสียหาย/ผลกระทบ หรือเรื่อง ร้องเรียนจากผู้ที่ได้รับผลกระทบ	- โครงการจัดให้มีเจ้าหน้าที่เข้าพบผู้พักอาศัยข้างเคียง พร้อมติดตั้งกล่องรับเรื่องร้องเรียนไว้ด้านหน้า โครงการ	
3.8 ความปลอดภัย	- ภายในพื้นที่โครงการ	- ทุกวัน ตลอดระยะเวลาการก่อสร้าง	- สภาพการพร้อมใช้งานของ เครื่องจักรอุปกรณ์	- โครงการจัดให้มีการตรวจสอบความปลอดภัย เครื่องจักรอุปกรณ์ภายในพื้นที่โครงการให้อยู่ในสภาพ การพร้อมใช้งานทุกวัน ตลอดระยะเวลาการก่อสร้าง	
	- ภายในพื้นที่โครงการ	- ตลอดระยะเวลาการก่อสร้าง	- สภาพความพร้อมของรั้ว และ ผ้าใบทึบ	- โครงการจัดให้มีการตรวจสอบสภาพความพร้อม ของรั้วตลอดระยะเวลาการก่อสร้าง	
	- ภายในพื้นที่โครงการ	- เดือนละ 1 ครั้ง ตลอดระยะเวลา การก่อสร้าง	- สภาพความพร้อมของระบบ โทรทัศน์วงจรปิด (CCTV System)	- โครงการจัดให้มีการตรวจสอบสภาพความพร้อม ของระบบโทรทัศน์วงจรปิด (CCTV System) ตลอด ระยะเวลาการก่อสร้าง	
	- เครื่องจักรอุปกรณ์	- เดือนละ 1 ครั้ง ตลอดระยะเวลา การก่อสร้าง	- ตรวจสอบตามชนิดของอุปกรณ์	- โครงการจัดให้มีการตรวจสอบเครื่องจักรอุปกรณ์ตาม ชนิดของอุปกรณ์ ตลอดระยะเวลาการก่อสร้าง	
	- ป้ายแนะนำการทำงาน	- เดือนละ 1 ครั้ง ตลอดระยะเวลา การก่อสร้าง	- สภาพดี มองเห็นได้ชัดเจน และไม่ เลือน	- โครงการจัดให้มีการตรวจสอบป้ายแนะนำการทำงาน ให้อยู่ในสภาพดี มองเห็นได้ชัดเจน และไม่เลือน ตลอดระยะเวลาการก่อสร้าง	
	- คนงานก่อสร้าง	- ก่อนรับเข้าทำงานทุกครั้ง และหลัง รับเข้าทำงานทุก 6 เดือน	- การเป็นพาหะนำโรค เช่น โรค เท้าช้าง ไข้มาลาเรีย เป็นต้น	- ก่อนรับเข้าทำงานทุกครั้ง โครงการจัดให้มีการตรวจ สุขภาพ และจัดให้มีการตรวจสุขภาพประจำปี	
	- คนงานก่อสร้าง	- ตลอดระยะเวลาการก่อสร้าง	- สถิติการเกิดอุบัติเหตุ สาเหตุ ลักษณะการเกิดผลที่เกิด และวิธีการ	- โครงการจัดให้มีการบันทึกสถิติอุบัติเหตุที่เกิดขึ้นจาก กิจกรรมการก่อสร้าง พร้อมจัดทำป้ายประชาสัมพันธ์ บริเวณด้านหน้าโครงการ	

ตารางที่ 3.1 รายละเอียดการติดตามตรวจสอบผลกระทบสิ่งแวดล้อม ประจำปีเดือนมกราคม-มิถุนายน 2568 (ระยะสิ้นสุดการก่อสร้าง) (ต่อ)

คุณภาพสิ่งแวดล้อม	จุดเก็บตัวอย่าง	ความถี่ในการดำเนินการ	พารามิเตอร์	ผลการตรวจติดตาม	หมายเหตุ
3.8 ความปลอดภัย (ต่อ)	- คนงานก่อสร้าง	- เดือนละ 1 ครั้ง ตลอดระยะเวลาการก่อสร้าง	- ความรู้ความเข้าใจของคนงานในการใช้เครื่องจักรอุปกรณ์	- โครงการจัดให้มีเจ้าหน้าที่ให้ความรู้ความเข้าใจของคนงานในการใช้เครื่องจักรอุปกรณ์คนงานก่อสร้าง เดือนละ 1 ครั้ง ตลอดระยะเวลาการก่อสร้าง	
	- ผู้พักอาศัยข้างเคียงพื้นที่ก่อสร้าง	- ทุกวัน ตลอดระยะเวลาการก่อสร้าง	- ความเสียหาย/ผลกระทบ หรือเรื่องร้องเรียนจากผู้ที่ได้รับผลกระทบ	- โครงการจัดให้มีเจ้าหน้าที่เข้าพบผู้พักอาศัยข้างเคียงพร้อมติดตั้งกล่องรับเรื่องร้องเรียนไว้ด้านหน้าโครงการ	
4. คุณค่าคุณภาพชีวิต 4.1 การรับเรื่องร้องเรียน	- ผู้พักอาศัยข้างเคียงพื้นที่ก่อสร้าง	- ทุกวัน ตลอดระยะเวลาการก่อสร้าง	- ความเสียหาย/ผลกระทบ หรือเรื่องร้องเรียนจากผู้ที่ได้รับผลกระทบ	- โครงการจัดให้มีเจ้าหน้าที่เข้าพบผู้พักอาศัยข้างเคียงพร้อมติดตั้งกล่องรับเรื่องร้องเรียนไว้ด้านหน้าโครงการ	
4.2 การประชาสัมพันธ์การก่อสร้างโครงการ	- ผู้พักอาศัยข้างเคียงในพื้นที่ระยะประชิด และพื้นที่ ระยะ 100 เมตร จากขอบเขตพื้นที่โครงการ	- ก่อนดำเนินการก่อสร้างอย่างน้อย 15 วัน	- การรับทราบของผู้ที่อยู่ใกล้เคียงในพื้นที่ระยะประชิดและพื้นที่ระยะ 100 เมตร จากขอบเขตพื้นที่โครงการ ในเรื่องการจะดำเนินการก่อสร้างโครงการ	- ก่อนดำเนินการก่อสร้างโครงการจัดให้มีเจ้าหน้าที่เข้าพบผู้พักอาศัยข้างเคียงในพื้นที่ระยะประชิด และพื้นที่ระยะ 100 เมตร จากขอบเขตพื้นที่โครงการ เพื่อรับทราบในเรื่องการดำเนินการก่อสร้างโครงการ	
4.3 การมีส่วนร่วมของประชาชนและชุมชนสัมพันธ์	- ผู้พักอาศัยข้างเคียงในพื้นที่ระยะประชิด และพื้นที่ ระยะ 100 เมตร จากขอบเขตพื้นที่โครงการ	- ปีละ 3 ครั้ง ตลอดระยะเวลาการก่อสร้าง	- โครงการผู้บริหารและเจ้าหน้าที่โครงการ ควรจัดให้มีกิจกรรมความรับผิดชอบต่อสังคม (Corporate social responsibility : CSR) ร่วมกับชุมชนที่อยู่ใกล้เคียงอย่างน้อย 3 กิจกรรมต่อปี ตลอดระยะเวลาการก่อสร้าง ดังนี้ - การขุดลอกท่อระบายน้ำถนนสาธารณะ (ถนนลาดพร้าววังหินและซอยลาดพร้าววังหิน 57 บริเวณโครงการ)	- โครงการจัดให้มีกิจกรรมความรับผิดชอบต่อสังคม (Corporate social responsibility : CSR) ของโครงการ โดยโครงการจัดให้มีเจ้าหน้าที่คอยทำความสะอาด และเก็บขยะบริเวณถนนลาดพร้าววังหิน และซอยลาดพร้าววังหิน 57 ให้สะอาดสัปดาห์ละ 1 ครั้ง	

ตารางที่ 3.1 รายละเอียดการติดตามตรวจสอบผลกระทบสิ่งแวดล้อม ประจำปีเดือนมกราคม-มิถุนายน 2568 (ระยะสิ้นสุดการก่อสร้าง) (ต่อ)

คุณภาพสิ่งแวดล้อม	จุดเก็บตัวอย่าง	ความถี่ในการดำเนินการ	พารามิเตอร์	ผลการตรวจติดตาม	หมายเหตุ
			<ul style="list-style-type: none"> - ฉีดพ่นป้องกันยุงในชุมชนใกล้เคียง - บริจาคถุงยังชีพ เจล แอลกอฮอล์ และ หน้ากากอนามัย ในชุมชน - ประสานการประสานครหลวง ตรวจสอบความพร้อมของหัวดับเพลิง (หัวแดง) ให้ชุมชนใกล้เคียง รวมทั้ง อาจเพิ่มเติมจำนวนตามความเหมาะสม - ประสานสำนักเขตลาดพร้าว ดำเนินการตัดแต่งกิ่งไม้ริมถนน ลาดพร้าววังหิน ซอยลาดพร้าววังหิน 57 และบริเวณใกล้เคียง - ประสานสถานีตำรวจนครบาลโชคชัย ติดตั้งตู้แดงบริเวณท้ายซอยลาดพร้าว วังหิน 57 รวมทั้งอาจเพิ่มเติมจำนวนตามความเหมาะสม 		

3.1 คุณภาพอากาศ

การตรวจวัดคุณภาพอากาศในบรรยากาศของโครงการ แอมโซ พาเลซโอ ลาดพร้าว-วังหิน (ATMOZ PALACIO LADPRAO-WANGHIN) ของ บริษัท ไวส์ เอสเตท 16 จำกัด (ระยะสิ้นสุดการก่อสร้าง) ประจำเดือนมกราคม-มิถุนายน 2568 มาตรการกำหนดให้ทำการตรวจวัดคุณภาพอากาศ จำนวน 2 จุด คือ จุดที่ 1 บริเวณภายในพื้นที่โครงการบริเวณด้านทิศเหนือก่อนแนวรั้วโครงการ รายการตรวจวัด ได้แก่ TSP และ PM-10 ตรวจวัดทุกวันที่มีการก่อสร้างฐานราก และรายงานผลการตรวจวัดทุกสัปดาห์ให้สำนักงานเขตลาดพร้าว หลังจากนั้นตรวจวัดสัปดาห์ละ 1 ครั้งตลอดระยะเวลาการก่อสร้างและรายงานผลการตรวจวัดทุกเดือนให้สำนักงานเขตลาดพร้าว สำหรับรายการตรวจวัด ได้แก่ CO, SO₂, NO₂ และ THC ตรวจวัดเดือนละ 1 ครั้ง ตลอดระยะเวลาการก่อสร้าง และรายงานผลการตรวจวัดทุกเดือนให้สำนักงานเขตลาดพร้าว พร้อมทั้งมีการแสดงผล PM_{2.5} เร็ลไทม์ผ่านหน้าจอแสดงผล 24 ชั่วโมง และระบบออนไลน์ผ่านแอปพลิเคชัน บริเวณด้านหน้าโครงการ ตลอดระยะเวลาการก่อสร้าง

จุดที่ 2 บริเวณบ้านเลขที่ 449 ด้านทิศเหนือหลังแนวรั้วโครงการ มีการเปลี่ยนแปลงจุดตรวจวัดเป็นบริเวณพื้นที่บ้านเลขที่ 5 เนื่องจากบริเวณบ้านเลขที่ 449 ด้านทิศเหนือหลังแนวรั้วโครงการไม่อนุญาตให้ติดตั้งเครื่องตรวจวัดคุณภาพสิ่งแวดล้อม (ภาคผนวกที่ 21) รายการตรวจวัด ได้แก่ TSP และ PM-10 ตรวจวัดสัปดาห์ละ 1 ครั้งในช่วงการก่อสร้างฐานราก หลังจากนั้นตรวจวัดเดือนละ 1 ครั้ง ตลอดระยะเวลาการก่อสร้างและรายงานผลการตรวจวัดทุกเดือนให้สำนักงานเขตลาดพร้าว สำหรับรายการตรวจวัด ได้แก่ CO, SO₂, NO₂ และ THC ตรวจวัดเดือนละ 1 ครั้ง ตลอดระยะเวลาการก่อสร้าง และรายงานผลการตรวจวัดทุกเดือนให้สำนักงานเขตลาดพร้าว

โดยแผนที่แสดงจุดเก็บตัวอย่างคุณภาพอากาศในบรรยากาศ แสดงดังรูปที่ 3.1 รูปภาพแสดงจุดเก็บตัวอย่างคุณภาพอากาศในบรรยากาศ จุดที่ 1 บริเวณภายในพื้นที่โครงการบริเวณด้านทิศเหนือก่อนแนวรั้วโครงการ แสดงดังรูปที่ 3.2 รูปภาพแสดงจุดเก็บตัวอย่างคุณภาพอากาศในบรรยากาศ จุดที่ 2 บริเวณพื้นที่บ้านเลขที่ 5 แสดงดังรูปที่ 3.3



รูปที่ 3.1 แผนที่แสดงจุดเก็บตัวอย่างคุณภาพอากาศในบรรยากาศ



รูปที่ 3.2 การเก็บตัวอย่างคุณภาพอากาศในบรรยากาศ จุดที่ 1 บริเวณภายในพื้นที่โครงการบริเวณด้านทิศเหนือก่อนแนวรั้วโครงการ และตรวจวัดด้วยเครื่องตรวจวัดแบบอ่านค่าทันที (Real time monitoring device)



รูปที่ 3.3 การเก็บตัวอย่างคุณภาพอากาศในบรรยากาศ จุดที่ 2 บริเวณพื้นที่บ้านเลขที่ 5

3.1.1 วิธีการตรวจวัดคุณภาพอากาศในบรรยากาศ

การตรวจวัดคุณภาพอากาศในบรรยากาศ จะดำเนินการตามวิธีมาตรฐาน รายละเอียดดังตารางที่ 3.2

ตารางที่ 3.2 รายละเอียดวิธีการตรวจวัดคุณภาพอากาศในบรรยากาศ

ลำดับที่	พารามิเตอร์	วิธีการตรวจวัด	รายละเอียดวิธีการวิเคราะห์
1	Total suspended particulate ; TSP	Gravimetric method	United states environmental protection agency, EPA, 40 CFR, Method 50, Appendix B (Exclude sampling)
2	Particulate matter less than or equal 10 micrometers ; PM-10	Gravimetric method	United states environmental protection agency, EPA, 40 CFR, Method 50, Appendix J (Exclude sampling)
3	Particulate matter less than 2.5 microns ; PM-2.5	Gravimetric method	United states environmental protection agency, EPA, 40 CFR, Method 50, Appendix L
4	Carbon monoxide; CO	Non dispersive infrared method	United states environmental protection agency, Method RFCA - 0992-088
5	Sulfur dioxide ; SO ₂	UV-Fluorescence method	United states environmental protection agency, Method RFNA - 1994-099
6	Nitrogen dioxide ; NO ₂	Chemiluminescence Method	United states environmental protection agency, Method EQSA - 0495-100
7	Total hydrocarbon ; THC	Flame Ionization detector	-

3.1.2 ผลการตรวจวัดคุณภาพอากาศในบรรยากาศ

ผลการตรวจวัดคุณภาพอากาศในบรรยากาศ ของโครงการ แอทโมซ พาลาซิโอ ลาดพร้าว-วังหิน (ATMOZ PALACIO LADPRAO-WANGHIN) ของบริษัท ไวส์ เอสเตท 16 จำกัด (ระยะสิ้นสุดการก่อสร้าง) ประจำเดือนมกราคม-มิถุนายน 2568 มาตรการกำหนดให้ทำการตรวจวัดคุณภาพอากาศ จำนวน 2 จุด คือ จุดที่ 1 บริเวณภายในพื้นที่โครงการบริเวณด้านทิศเหนือก่อนแนวรั้วโครงการ และจุดที่ 2 บริเวณพื้นที่บ้านเลขที่ 5 แสดงดังตารางที่ 3.3

ตารางที่ 3.3 ผลการตรวจวัดคุณภาพอากาศในบรรยากาศ (TSP และ PM-10) ประจำเดือนมกราคม-มิถุนายน 2568

โครงการ แอทโมซ พาลาซิโอ ลาดพร้าว-วังหิน (ATMOZ PALACIO LADPRAO-WANGHIN) (ระยะสิ้นสุดการก่อสร้าง)
ของบริษัท ไวส์ เอสเตท 16 จำกัด จัดทำรายงานโดยบริษัท ซี.อี.เอ็ม เทคโนโลยี (ไทยแลนด์) จำกัด
ช่วงเวลาตรวจวัดเดือนมกราคม ถึงเดือนมิถุนายน 2568

ตำแหน่งพิกัดของสถานีตรวจวัด : 13°49'01.8"N 100°35'27.9"E

เลขที่สถานีตรวจวัด (Station No.) : จุดที่ 1

ตำแหน่งพิกัด UTM ของสถานีตรวจวัด : x (easting) 671976.9786966811 y (northing) 1528076.4247401927

บริเวณภายในพื้นที่โครงการบริเวณด้านทิศเหนือก่อนแนวรั้วโครงการ		
วันที่ตรวจวัด	ผลการตรวจวัด (mg/m ³)	
	TSP	PM-10
6-7 มกราคม 2568	0.117	0.088
13-14 มกราคม 2568	0.073	0.065
20-21 มกราคม 2568	0.197	0.137
27-28 มกราคม 2568	0.036	0.030
3-4 กุมภาพันธ์ 2568	0.136	0.103
10-11 กุมภาพันธ์ 2568	0.132	0.072
17-18 กุมภาพันธ์ 2568	0.069	0.051
24-25 กุมภาพันธ์ 2568	0.048	0.040
3-4 มีนาคม 2568	0.039	0.032
10-11 มีนาคม 2568	0.098	0.057
17-18 มีนาคม 2568	0.022	0.009
24-25 มีนาคม 2568	0.035	0.026
31 มีนาคม – 1 เมษายน 2568	0.049	0.032
7-8 เมษายน 2568	0.035	0.032
17-18 เมษายน 2568	0.028	0.014
23-24 เมษายน 2568	0.076	0.015
28-29 เมษายน 2568	0.045	0.023
5-6 พฤษภาคม 2568	0.033	0.012
12-13 พฤษภาคม 2568	0.030	0.016
19-20 พฤษภาคม 2568	0.021	0.010
26-27 พฤษภาคม 2568	0.025	0.011
2-3 มิถุนายน 2568	0.022	0.011
9-10 มิถุนายน 2568	0.035	0.034
16-17 มิถุนายน 2568	0.017	0.012
24-25 มิถุนายน 2568	0.015	0.011
มาตรฐาน (24 hrs.) ^{/1}	≤ 0.33	≤ 0.12

หมายเหตุ ^{/1}= ประกาศคณะกรรมการสิ่งแวดล้อมแห่งชาติ ฉบับที่ 24 (พ.ศ.2547) เรื่องกำหนดมาตรฐานคุณภาพอากาศในบรรยากาศโดยทั่วไป

ตารางที่ 3.3 ผลการตรวจวัดคุณภาพอากาศในบรรยากาศ (TSP และ PM-10) ประจำเดือนมกราคม-มิถุนายน 2568 (ต่อ)

โครงการ แอทโมซ พาลาซิโอ ลาดพร้าว-วังหิน (ATMOZ PALACIO LADPRAO-WANGHIN) (ระยะสิ้นสุดการก่อสร้าง)
ของบริษัท ไวส์ เอสเตท 16 จำกัด จัดทำรายงานโดยบริษัท ซี.อี.เอ็ม เทคโนโลยี (ไทยแลนด์) จำกัด
ช่วงเวลาตรวจวัดเดือนมกราคม ถึงเดือนมิถุนายน 2568

ตำแหน่งพิกัดของสถานีตรวจวัด : 13°49'03.7"N 100°35'25.8"E

เลขที่สถานีตรวจวัด (Station No.) : จุดที่ 2

ตำแหน่งพิกัด UTM ของสถานีตรวจวัด : x (easting) 671913.5623162522 y (northing) 1528134.3094371106

วันที่ตรวจวัด	บริเวณบ้านเลขที่ 5	
	ผลการตรวจวัด (mg/m ³)	
	TSP	PM-10
6-7 มกราคม 2568	0.052	0.021
3-4 กุมภาพันธ์ 2568	0.053	0.048
3-4 มีนาคม 2568	0.014	0.009
7-8 เมษายน 2568	0.028	0.022
5-6 พฤษภาคม 2568	0.020	0.007
2-3 มิถุนายน 2568	0.018	0.012
มาตรฐาน (24 hrs.) ^{/1}	≤ 0.33	≤ 0.12

หมายเหตุ ^{/1} = ประกาศคณะกรรมการสิ่งแวดล้อมแห่งชาติ ฉบับที่ 24 (พ.ศ.2547) เรื่อง กำหนดมาตรฐานคุณภาพอากาศในบรรยากาศโดยทั่วไป

ชื่อบริษัทผู้ตรวจวัดและวิเคราะห์ตัวอย่าง : บริษัท ซี.อี.เอ็ม เทคโนโลยี (ไทยแลนด์) จำกัด
นางสาวปัทมา ทองสกุล : เลขที่ทะเบียนผู้วิเคราะห์ ว-131-จ-0058
นายภูติศ ภาณุภักดิ์ : เลขที่ทะเบียนผู้ควบคุม ว-131-ค-0001
เบอร์โทรศัพท์ : 0-2441-7100

ตารางที่ 3.4 ผลการตรวจวัดคุณภาพอากาศในบรรยากาศ (THC) ประจำเดือนมกราคม-มิถุนายน 2568

โครงการ แอทโมซ พาลาซิโอ ลาดพร้าว-วังหิน (ATMOZ PALACIO LADPRAO-WANGHIN) (ระยะสิ้นสุดการก่อสร้าง)
ของบริษัท ไวส์ เอสเตท 16 จำกัด จัดทำรายงานโดยบริษัท ซี.อี.เอ็ม เทคโนโลยี (ไทยแลนด์) จำกัด
ช่วงเวลาตรวจวัดเดือนมกราคม ถึงเดือนมิถุนายน 2568

ตำแหน่งพิกัดของสถานีตรวจวัด : 13°49'01.8"N 100°35'27.9"E

เลขที่สถานีตรวจวัด (Station No.) : จุดที่ 1

ตำแหน่งพิกัด UTM ของสถานีตรวจวัด : x (easting) 671976.9786966811 y (northing) 1528076.4247401927

จุดเก็บตัวอย่าง	วันที่ตรวจวัด	ผลการตรวจวัด (ppm)
		THC
บริเวณภายในพื้นที่ โครงการบริเวณด้าน ทิศเหนือก่อนแนวรั้ว โครงการ	6-7 มกราคม 2568	2.20
	3-4 กุมภาพันธ์ 2568	2.21
	3-4 มีนาคม 2568	2.35
	7-8 เมษายน 2568	2.14
	5-6 พฤษภาคม 2568	2.27
	2-3 มิถุนายน 2568	2.13

ตารางที่ 3.4 ผลการตรวจวัดคุณภาพอากาศในบรรยากาศ (THC) ประจำเดือนมกราคม-มิถุนายน 2568 (ต่อ)

โครงการ แอทโมซ พาลาซิโอ ลาดพร้าว-วังหิน (ATMOZ PALACIO LADPRAO-WANGHIN) (ระยะสิ้นสุดการก่อสร้าง)
ของบริษัท ไวส์ เอสเตท 16 จำกัด จัดทำรายงานโดยบริษัท ซี.อี.เอ็ม เทคโนโลยี (ไทยแลนด์) จำกัด
ช่วงเวลาตรวจวัดเดือนมกราคม ถึงเดือนมิถุนายน 2568

ตำแหน่งพิกัดของสถานีตรวจวัด : 13°49'03.7"N 100°35'25.8"E

เลขที่สถานีตรวจวัด (Station No.) : จุดที่ 2

ตำแหน่งพิกัด UTM ของสถานีตรวจวัด : x (easting) 671913.5623162522 y (northing) 1528134.3094371106

จุดเก็บตัวอย่าง	วันที่ตรวจวัด	ผลการตรวจวัด (ppm)
		THC
บริเวณบ้านเลขที่ 5	6-7 มกราคม 2568	2.00
	3-4 กุมภาพันธ์ 2568	2.19
	3-4 มีนาคม 2568	2.20
	7-8 เมษายน 2568	2.31
	5-6 พฤษภาคม 2568	2.23
	2-3 มิถุนายน 2568	2.11

ชื่อบริษัทผู้ตรวจวัดและวิเคราะห์ตัวอย่าง : บริษัท ซี.อี.เอ็ม เทคโนโลยี (ไทยแลนด์) จำกัด
นางสาวปัทมา ทองสกุล : เลขที่ทะเบียนผู้วิเคราะห์ ว-131-จ-0058
นายภูติศ ภาณุภักดิ์ : เลขที่ทะเบียนผู้ควบคุม ว-131-ค-0001
เบอร์โทรศัพท์ : 0-2441-7100

ตารางที่ 3.5 ผลการตรวจวัดคุณภาพอากาศในบรรยากาศ (CO) ประจำเดือนมกราคม-มิถุนายน 2568

โครงการ แอทโมซ พาลาซิโอ ลาดพร้าว-วังหิน (ATMOZ PALACIO LADPRAO-WANGHIN) (ระยะสิ้นสุดการก่อสร้าง)
ของบริษัท ไวส์ เอสเตท 16 จำกัด จัดทำรายงานโดยบริษัท ซี.อี.เอ็ม เทคโนโลยี (ไทยแลนด์) จำกัด
ช่วงเวลาตรวจวัดเดือนมกราคม ถึงเดือนมิถุนายน 2568

ตำแหน่งพิกัดของสถานีตรวจวัด : 13°49'01.8"N 100°35'27.9"E

เลขที่สถานีตรวจวัด (Station No.) : จุดที่ 1

ตำแหน่งพิกัด UTM ของสถานีตรวจวัด : x (easting) 671976.9786966811 y (northing) 1528076.4247401927

บริเวณภายในพื้นที่โครงการบริเวณด้านทิศเหนือก่อนแนวรั้วโครงการ	
วันที่ตรวจวัด	ผลการตรวจวัด
	ค่าสูงสุดของค่าเฉลี่ยรายชั่วโมง CO (mg/m ³)
6-7 มกราคม 2568	3.42
3-4 กุมภาพันธ์ 2568	4.13
3-4 มีนาคม 2568	2.36
7-8 เมษายน 2568	1.72
5-6 พฤษภาคม 2568	1.58
2-3 มิถุนายน 2568	1.32
มาตรฐาน ¹	≤ 34.2
LOQ ²	0.05

หมายเหตุ ¹ = ประกาศคณะกรรมการสิ่งแวดล้อมแห่งชาติ ฉบับที่ 10 (พ.ศ. 2538) เรื่อง กำหนดมาตรฐานคุณภาพอากาศในบรรยากาศโดยทั่วไป

² = Limit of quantitation (ปริมาณต่ำสุดที่สามารถตรวจหาค่าได้ในเชิงปริมาณ)

ตารางที่ 3.5 ผลการตรวจวัดคุณภาพอากาศในบรรยากาศ (CO) ประจำเดือนมกราคม-มิถุนายน 2568 (ต่อ)

โครงการ แอทโมซ พาลาซิโอ ลาดพร้าว-วังหิน (ATMOZ PALACIO LADPRAO-WANGHIN) (ระยะสิ้นสุดการก่อสร้าง)
ของบริษัท ไวส์ เอสเตท 16 จำกัด จัดทำรายงานโดยบริษัท ซี.อี.เอ็ม เทคโนโลยี (ไทยแลนด์) จำกัด
ช่วงเวลาตรวจวัดเดือนมกราคม ถึงเดือนมิถุนายน 2568

ตำแหน่งพิกัดของสถานีตรวจวัด : 13°49'03.7"N 100°35'25.8"E

เลขที่สถานีตรวจวัด (Station No.) : จุดที่ 2

ตำแหน่งพิกัด UTM ของสถานีตรวจวัด : x (easting) 671913.5623162522 y (northing) 1528134.3094371106

บริเวณบ้านเลขที่ 5	
วันที่ตรวจวัด	ผลการตรวจวัด
	ค่าสูงสุดของค่าเฉลี่ยรายชั่วโมง CO (mg/m ³)
6-7 มกราคม 2568	1.66
3-4 กุมภาพันธ์ 2568	1.75
3-4 มีนาคม 2568	1.46
7-8 เมษายน 2568	1.70
5-6 พฤษภาคม 2568	1.49
2-3 มิถุนายน 2568	1.49
มาตรฐาน ¹	≤ 34.2
LOQ ²	0.05

หมายเหตุ ¹ = ประกาศคณะกรรมการสิ่งแวดล้อมแห่งชาติ ฉบับที่ 10 (พ.ศ. 2538) เรื่อง กำหนดมาตรฐานคุณภาพอากาศในบรรยากาศโดยทั่วไป

² = Limit of quantitation (ปริมาณต่ำสุดที่สามารถตรวจหาค่าได้ในเชิงปริมาณ)

ชื่อบริษัทผู้ตรวจวัดและวิเคราะห์ตัวอย่าง : บริษัท ซี.อี.เอ็ม เทคโนโลยี (ไทยแลนด์) จำกัด
นางสาวปัทมยา ทองสกุล : เลขที่ทะเบียนผู้วิเคราะห์ ว-131-จ-0058
นายภูติศ ภาณุรัตน์ : เลขที่ทะเบียนผู้ควบคุม ว-131-ค-0001
เบอร์โทรศัพท์ : 0-2441-7100

ตารางที่ 3.6 ผลการตรวจวัดคุณภาพอากาศในบรรยากาศ (SO₂) ประจำเดือนมกราคม-มิถุนายน 2568

โครงการ แอทโมซ พาลาซิโอ ลาดพร้าว-วังหิน (ATMOZ PALACIO LADPRAO-WANGHIN) (ระยะสิ้นสุดการก่อสร้าง)
ของบริษัท ไวส์ เอสเตท 16 จำกัด จัดทำรายงานโดยบริษัท ซี.อี.เอ็ม เทคโนโลยี (ไทยแลนด์) จำกัด
ช่วงเวลาตรวจวัดเดือนมกราคม ถึงเดือนมิถุนายน 2568

ตำแหน่งพิกัดของสถานีตรวจวัด : 13°49'01.8"N 100°35'27.9"E

เลขที่สถานีตรวจวัด (Station No.) : จุดที่ 1

ตำแหน่งพิกัด UTM ของสถานีตรวจวัด : x (easting) 671976.9786966811 y (northing) 1528076.4247401927

บริเวณภายในพื้นที่โครงการบริเวณด้านทิศเหนือก่อนแนวรั้วโครงการ		
วันที่ตรวจวัด	ผลการตรวจวัด	
	SO ₂ (mg/m ³)	
	ค่าสูงสุดของค่าเฉลี่ยรายชั่วโมง 1 hr.	ค่าเฉลี่ย 24 hrs.
6-7 มกราคม 2568	0.002	0.001
3-4 กุมภาพันธ์ 2568	0.003	0.001
3-4 มีนาคม 2568	0.004	0.002
7-8 เมษายน 2568	0.010	0.004
5-6 พฤษภาคม 2568	0.003	0.002
2-3 มิถุนายน 2568	0.065	0.048
มาตรฐาน	≤ 0.78 ^{/1}	≤ 0.30 ^{/2}
LOQ ^{/3}	0.001	

หมายเหตุ ^{/1} ประกาศคณะกรรมการสิ่งแวดล้อมแห่งชาติ ฉบับที่ 21 (พ.ศ. 2544) เรื่อง มาตรฐานค่าก๊าซซัลเฟอร์ไดออกไซด์ใน
= บรรยากาศโดยทั่วไปในเวลา 1 ชั่วโมง

^{/2} = ประกาศคณะกรรมการสิ่งแวดล้อมแห่งชาติ ฉบับที่ 24 (พ.ศ. 2547) เรื่อง กำหนดมาตรฐานคุณภาพอากาศใน
= บรรยากาศโดยทั่วไป

^{/3} = Limit of quantitation (ปริมาณต่ำสุดที่สามารถตรวจหาค่าได้ในเชิงปริมาณ)

ตารางที่ 3.6 ผลการตรวจวัดคุณภาพอากาศในบรรยากาศ (SO_2) ประจำเดือนมกราคม-มิถุนายน 2568 (ต่อ)

โครงการ แอทโมซ พาลาซิโอ ลาดพร้าว-วังหิน (ATMOZ PALACIO LADPRAO-WANGHIN) (ระยะสิ้นสุดการก่อสร้าง)
ของบริษัท ไวส์ เอสเตท 16 จำกัด จัดทำรายงานโดยบริษัท ซี.อี.เอ็ม เทคโนโลยี (ไทยแลนด์) จำกัด
ช่วงเวลาตรวจวัดเดือนมกราคม ถึงเดือนมิถุนายน 2568

ตำแหน่งพิกัดของสถานีตรวจวัด : $13^\circ 49' 03.7'' \text{N}$ $100^\circ 35' 25.8'' \text{E}$

เลขที่สถานีตรวจวัด (Station No.) : จุดที่ 2

ตำแหน่งพิกัด UTM ของสถานีตรวจวัด : x (easting) 671913.5623162522 y (northing) 1528134.3094371106

บริเวณบ้านเลขที่ 5		
วันที่ตรวจวัด	ผลการตรวจวัด	
	SO_2 (mg/m^3)	
	ค่าสูงสุดของค่าเฉลี่ยรายชั่วโมง 1 hr.	ค่าเฉลี่ย 24 hrs.
6-7 มกราคม 2568	0.019	0.016
3-4 กุมภาพันธ์ 2568	0.005	0.002
3-4 มีนาคม 2568	0.006	0.003
7-8 เมษายน 2568	0.009	0.005
5-6 พฤษภาคม 2568	0.011	0.007
2-3 มิถุนายน 2568	0.062	0.044
มาตรฐาน	$\leq 0.78^{/1}$	$\leq 0.30^{/2}$
LOQ ^{/3}	0.001	

หมายเหตุ^{/1} = ประกาศคณะกรรมการสิ่งแวดล้อมแห่งชาติ ฉบับที่ 21 (พ.ศ. 2544) เรื่อง มาตรฐานค่าก๊าซซัลเฟอร์ไดออกไซด์ในบรรยากาศโดยทั่วไปในเวลา 1 ชั่วโมง

^{/2} = ประกาศคณะกรรมการสิ่งแวดล้อมแห่งชาติ ฉบับที่ 24 (พ.ศ. 2547) เรื่อง กำหนดมาตรฐานคุณภาพอากาศในบรรยากาศโดยทั่วไป

^{/3} = Limit of quantitation (ปริมาณต่ำสุดที่สามารถตรวจหาค่าได้ในเชิงปริมาณ)

ชื่อบริษัทผู้ตรวจวัดและวิเคราะห์ตัวอย่าง : บริษัท ซี.อี.เอ็ม เทคโนโลยี (ไทยแลนด์) จำกัด
นางสาวปัทมา ทองสกุล : เลขที่ทะเบียนผู้วิเคราะห์ ว-131-จ-0058
นายภูติศ ภาณุรัตน์ : เลขที่ทะเบียนผู้ควบคุม ว-131-ค-0001
เบอร์โทรศัพท์ : 0-2441-7100

ตารางที่ 3.7 ผลการตรวจวัดคุณภาพอากาศในบรรยากาศ (NO₂) ประจำเดือนมกราคม-มิถุนายน 2568

โครงการ แอทโมซ พาลาซิโอ ลาดพร้าว-วังหิน (ATMOZ PALACIO LADPRAO-WANGHIN) (ระยะสิ้นสุดการก่อสร้าง)
ของบริษัท ไวส์ เอสเตท 16 จำกัด จัดทำรายงานโดยบริษัท ซี.อี.เอ็ม เทคโนโลยี (ไทยแลนด์) จำกัด
ช่วงเวลาตรวจวัดเดือนมกราคม ถึงเดือนมิถุนายน 2568

ตำแหน่งพิกัดของสถานีตรวจวัด : 13°49'01.8"N 100°35'27.9"E

เลขที่สถานีตรวจวัด (Station No.) : จุดที่ 1

ตำแหน่งพิกัด UTM ของสถานีตรวจวัด : x (easting) 671976.9786966811 y (northing) 1528076.4247401927

บริเวณภายในพื้นที่โครงการบริเวณด้านทิศเหนือก่อนแนวรั้วโครงการ	
วันที่ตรวจวัด	ผลการตรวจวัด
	ค่าสูงสุดของค่าเฉลี่ยรายชั่วโมง NO ₂ (mg/m ³)
6-7 มกราคม 2568	<0.094
3-4 กุมภาพันธ์ 2568	<0.094
3-4 มีนาคม 2568	<0.094
7-8 เมษายน 2568	<0.094
5-6 พฤษภาคม 2568	<0.094
2-3 มิถุนายน 2568	<0.094
มาตรฐาน ¹	≤ 0.32
LOQ ²	0.094

หมายเหตุ ¹ = ประกาศคณะกรรมการสิ่งแวดล้อมแห่งชาติ ฉบับที่ 33 (พ.ศ. 2552) เรื่อง กำหนดมาตรฐานค่าก๊าซไนโตรเจนไดออกไซด์ในบรรยากาศโดยทั่วไป

² = Limit of quantitation (ปริมาณต่ำสุดที่สามารถตรวจหาค่าได้ในเชิงปริมาณ)

ตารางที่ 3.7 ผลการตรวจวัดคุณภาพอากาศในบรรยากาศ (NO₂) ประจำเดือนมกราคม-มิถุนายน 2568 (ต่อ)

โครงการ แอทโมซ พาลาซิโอ ลาดพร้าว-วังหิน (ATMOZ PALACIO LADPRAO-WANGHIN) (ระยะสิ้นสุดการก่อสร้าง)
ของบริษัท ไวส์ เอสเตท 16 จำกัด จัดทำรายงานโดยบริษัท ซี.อี.เอ็ม เทคโนโลยี (ไทยแลนด์) จำกัด
ช่วงเวลาตรวจวัดเดือนมกราคม ถึงเดือนมิถุนายน 2568

ตำแหน่งพิกัดของสถานีตรวจวัด : 13°49'03.7"N 100°35'25.8"E

เลขที่สถานีตรวจวัด (Station No.) : จุดที่ 2

ตำแหน่งพิกัด UTM ของสถานีตรวจวัด : x (easting) 671913.5623162522 y (northing) 1528134.3094371106

บริเวณบ้านเลขที่ 5	
วันที่ตรวจวัด	ผลการตรวจวัด
	ค่าสูงสุดของค่าเฉลี่ยรายชั่วโมง NO ₂ (mg/m ³)
6-7 มกราคม 2568	<0.094
3-4 กุมภาพันธ์ 2568	<0.094
3-4 มีนาคม 2568	<0.094
7-8 เมษายน 2568	<0.094
5-6 พฤษภาคม 2568	<0.094
2-3 มิถุนายน 2568	<0.094
มาตรฐาน ¹	≤ 0.32
LOQ ²	0.094

หมายเหตุ ¹ = ประกาศคณะกรรมการสิ่งแวดล้อมแห่งชาติ ฉบับที่ 33 (พ.ศ. 2552) เรื่อง กำหนดมาตรฐานค่าก๊าซไนโตรเจนไดออกไซด์ในบรรยากาศโดยทั่วไป

² = Limit of quantitation (ปริมาณต่ำสุดที่สามารถตรวจหาค่าได้ในเชิงปริมาณ)

ชื่อบริษัทผู้ตรวจวัดและวิเคราะห์ตัวอย่าง : บริษัท ซี.อี.เอ็ม เทคโนโลยี (ไทยแลนด์) จำกัด
นางสาวปัทมา ทองสกุล : เลขที่ทะเบียนผู้วิเคราะห์ ว-131-จ-0058
นายภูติศ ภาณุรัตน์ : เลขที่ทะเบียนผู้ควบคุม ว-131-ค-0001
เบอร์โทรศัพท์ : 0-2441-7100

ตารางที่ 3.8 ผลการตรวจวัดคุณภาพอากาศในบรรยากาศ ประจำเดือนมกราคม-มิถุนายน 2568 เปรียบเทียบกับครั้งที่ผ่านมา

พารามิเตอร์	หน่วย	วันที่ตรวจวัด	จุดเก็บตัวอย่าง	มาตรฐาน
			บริเวณภายในพื้นที่โครงการบริเวณ ด้านทิศเหนือก่อนแนวรั้วโครงการ	
TSP	mg/m ³	ระยะก่อสร้างฐานราก		≤0.33 ^{/1}
		26 มีนาคม – 1 เมษายน 2567	0.027-0.041	
		1 เมษายน-1 พฤษภาคม 2567	0.018-0.055	
		1 พฤษภาคม- 1 มิถุนายน 2567	0.014-0.040	
		30 มิถุนายน -1 กรกฎาคม 2567	0.009-0.040	
		1-12 กรกฎาคม 2567	0.013-0.033	
		ระยะก่อสร้างทั่วไป		
		สิงหาคม 2567	0.014-0.028	
		กันยายน 2567	0.020-0.048	
		ตุลาคม 2567	0.018-0.135	
		พฤศจิกายน 2567	0.021-0.105	
		ธันวาคม 2567	0.043-0.124	
		มกราคม 2568	0.036-0.197	
		กุมภาพันธ์ 2568	0.048-0.136	
		มีนาคม 2568	0.022-0.098	
		เมษายน 2568	0.028-0.076	
		พฤษภาคม 2568	0.021-0.033	
		มิถุนายน 2568	0.015-0.035	
PM-10	mg/m ³	ระยะก่อสร้างฐานราก		≤0.12 ^{/1}
		26 มีนาคม – 1 เมษายน 2567	0.021-0.037	
		1 เมษายน-1 พฤษภาคม 2567	0.010-0.048	
		1 พฤษภาคม- 1 มิถุนายน 2567	0.009-0.037	
		1 มิถุนายน -1 กรกฎาคม 2567	0.007-0.030	
		1-12 กรกฎาคม 2567	0.007-0.032	
		ระยะก่อสร้างทั่วไป		
		สิงหาคม 2567	0.010-0.023	
		กันยายน 2567	0.011-0.023	
		ตุลาคม 2567	0.014-0.103	
		พฤศจิกายน 2567	0.015-0.078	
		ธันวาคม 2567	0.033-0.079	
		มกราคม 2568	0.030-0.137	
		กุมภาพันธ์ 2568	0.040-0.103	
		มีนาคม 2568	0.009-0.057	
		เมษายน 2568	0.014-0.032	
		พฤษภาคม 2568	0.010-0.016	
		มิถุนายน 2568	0.011-0.034	

ตารางที่ 3.8 ผลการตรวจวัดคุณภาพอากาศในบรรยากาศ ประจำเดือนมกราคม-มิถุนายน 2568 เปรียบเทียบกับครั้งที่ผ่านๆ มา (ต่อ)

พารามิเตอร์	หน่วย	วันที่ตรวจวัด	จุดเก็บตัวอย่าง	มาตรฐาน
			บริเวณภายในพื้นที่โครงการบริเวณด้านทิศเหนือก่อนแนวรั้วโครงการ	
THC	ppm	ระยะก่อสร้างฐานราก		-
		กรกฎาคม 2567	2.16	
		ระยะก่อสร้างทั่วไป		
		สิงหาคม 2567	2.33	
		กันยายน 2567	2.19	
		ตุลาคม 2567	2.27	
		พฤศจิกายน 2567	2.29	
		ธันวาคม 2567	2.15	
		มกราคม 2568	2.20	
		กุมภาพันธ์ 2568	2.21	
		มีนาคม 2568	2.35	
		เมษายน 2568	2.14	
		พฤษภาคม 2568	2.27	
		มิถุนายน 2568	2.13	
CO	mg/m ³	ระยะก่อสร้างฐานราก		≤34.2 ^{/3}
		กรกฎาคม 2567	1.68	
		ระยะก่อสร้างทั่วไป		
		สิงหาคม 2567	0.99	
		กันยายน 2567	1.13	
		ตุลาคม 2567	1.41	
		พฤศจิกายน 2567	1.76	
		ธันวาคม 2567	4.14	
		มกราคม 2568	3.42	
		กุมภาพันธ์ 2568	4.13	
		มีนาคม 2568	2.36	
		เมษายน 2568	1.72	
		พฤษภาคม 2568	1.58	
		มิถุนายน 2568	1.32	

ตารางที่ 3.8 ผลการตรวจวัดคุณภาพอากาศในบรรยากาศ ประจำเดือนมกราคม-มิถุนายน 2568 เปรียบเทียบกับครั้งที่ผ่านๆ มา (ต่อ)

พารามิเตอร์	หน่วย	วันที่ตรวจวัด	จุดเก็บตัวอย่าง	มาตรฐาน
			บริเวณภายในพื้นที่โครงการบริเวณด้านทิศเหนือก่อนแนวรั้วโครงการ	
SO ₂	mg/m ³	ระยะก่อสร้างฐานราก		0.78 ²
		กรกฎาคม 2567	0.009	
		ระยะก่อสร้างทั่วไป		
		สิงหาคม 2567	0.032	
		กันยายน 2567	0.008	
		ตุลาคม 2567	0.025	
		พฤศจิกายน 2567	0.032	
		ธันวาคม 2567	0.030	
		มกราคม 2568	0.002	
		กุมภาพันธ์ 2568	0.003	
		มีนาคม 2568	0.004	
		เมษายน 2568	0.010	
		พฤษภาคม 2568	0.003	
		มิถุนายน 2568	0.065	
NO ₂	mg/m ³	ระยะก่อสร้างฐานราก		≤0.32 ⁴
		กรกฎาคม 2567	< 0.094	
		ระยะก่อสร้างทั่วไป		
		สิงหาคม 2567	< 0.094	
		กันยายน 2567	< 0.094	
		ตุลาคม 2567	< 0.094	
		พฤศจิกายน 2567	< 0.094	
		ธันวาคม 2567	< 0.094	
		มกราคม 2568	< 0.094	
		กุมภาพันธ์ 2568	< 0.094	
		มีนาคม 2568	< 0.094	
		เมษายน 2568	< 0.094	
		พฤษภาคม 2568	< 0.094	
		มิถุนายน 2568	< 0.094	

ตารางที่ 3.8 ผลการตรวจวัดคุณภาพอากาศในบรรยากาศ ประจำเดือนมกราคม-มิถุนายน 2568 เปรียบเทียบกับครั้งที่ผ่านมา (ต่อ)

พารามิเตอร์	หน่วย	วันที่ตรวจวัด	จุดเก็บตัวอย่าง	มาตรฐาน
			บริเวณบ้านเลขที่ 5	
TSP	mg/m ³	ระยะก่อสร้างฐานราก		≤0.33 ^{/1}
		กรกฎาคม 2567	0.007-0.020	
		ระยะก่อสร้างทั่วไป		
		สิงหาคม 2567	0.019	
		กันยายน 2567	0.014	
		ตุลาคม 2567	0.026	
		พฤศจิกายน 2567	0.013	
		ธันวาคม 2567	0.027	
		มกราคม 2568	0.052	
		กุมภาพันธ์ 2568	0.053	
		มีนาคม 2568	0.014	
		เมษายน 2568	0.028	
		พฤษภาคม 2568	0.020	
		มิถุนายน 2568	0.018	
PM-10	mg/m ³	ระยะก่อสร้างฐานราก		≤0.12 ^{/1}
		กรกฎาคม 2567	0.004-0.016	
		ระยะก่อสร้างทั่วไป		
		สิงหาคม 2567	0.014	
		กันยายน 2567	0.012	
		ตุลาคม 2567	0.018	
		พฤศจิกายน 2567	0.010	
		ธันวาคม 2567	0.021	
		มกราคม 2568	0.021	
		กุมภาพันธ์ 2568	0.048	
		มีนาคม 2568	0.009	
		เมษายน 2568	0.022	
		พฤษภาคม 2568	0.007	
		มิถุนายน 2568	0.012	

ตารางที่ 3.8 ผลการตรวจวัดคุณภาพอากาศในบรรยากาศ ประจำเดือนมกราคม-มิถุนายน 2568 เปรียบเทียบกับครั้งที่ผ่านมา (ต่อ)

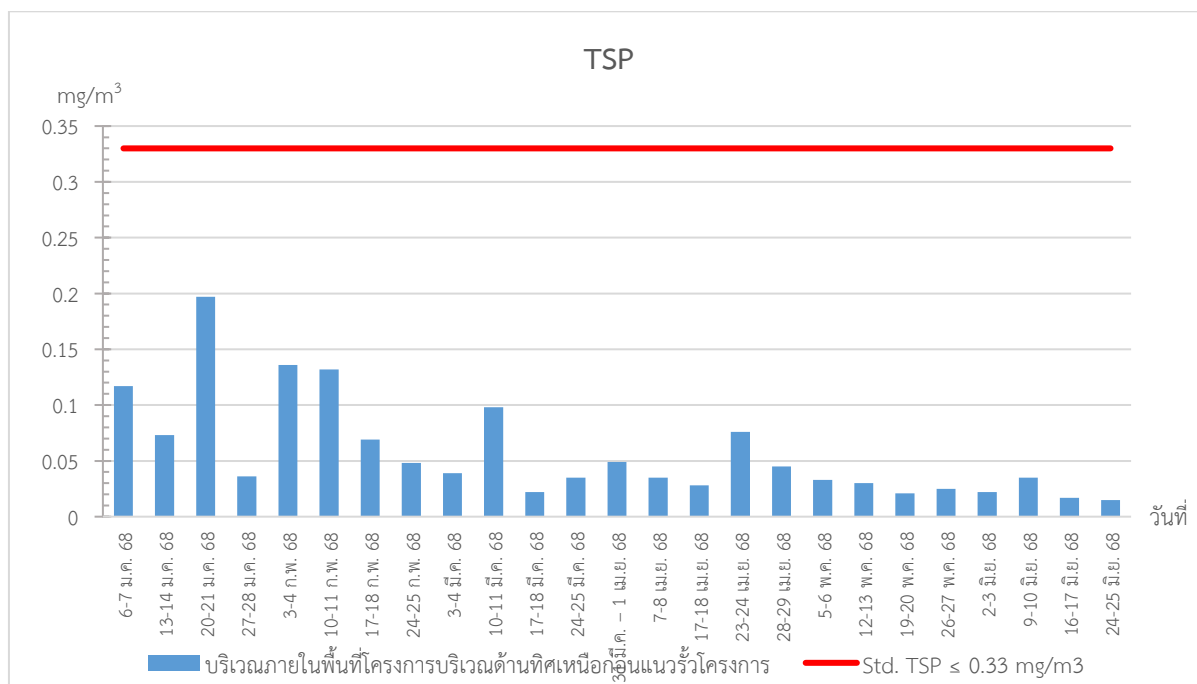
พารามิเตอร์	หน่วย	วันที่ตรวจวัด	จุดเก็บตัวอย่าง	มาตรฐาน
			บริเวณบ้านเลขที่ 5	
THC	ppm	ระยะก่อสร้างฐานราก		-
		กรกฎาคม 2567	2.30	
		ระยะก่อสร้างทั่วไป		
		สิงหาคม 2567	2.24	
		กันยายน 2567	2.10	
		ตุลาคม 2567	2.19	
		พฤศจิกายน 2567	2.25	
		ธันวาคม 2567	2.10	
		มกราคม 2568	2.00	
		กุมภาพันธ์ 2568	2.19	
		มีนาคม 2568	2.20	
		เมษายน 2568	2.31	
		พฤษภาคม 2568	2.23	
		มิถุนายน 2568	2.11	
		CO	mg/m ³	
กรกฎาคม 2567	1.64			
ระยะก่อสร้างทั่วไป				
สิงหาคม 2567	1.36			
กันยายน 2567	1.23			
ตุลาคม 2567	0.76			
พฤศจิกายน 2567	1.17			
ธันวาคม 2567	2.13			
มกราคม 2568	1.66			
กุมภาพันธ์ 2568	1.75			
มีนาคม 2568	1.46			
เมษายน 2568	1.70			
พฤษภาคม 2568	1.49			
มิถุนายน 2568	1.49			

ตารางที่ 3.8 ผลการตรวจวัดคุณภาพอากาศในบรรยากาศ ประจำเดือนมกราคม-มิถุนายน 2568 เปรียบเทียบกับครั้งที่ผ่านๆ มา (ต่อ)

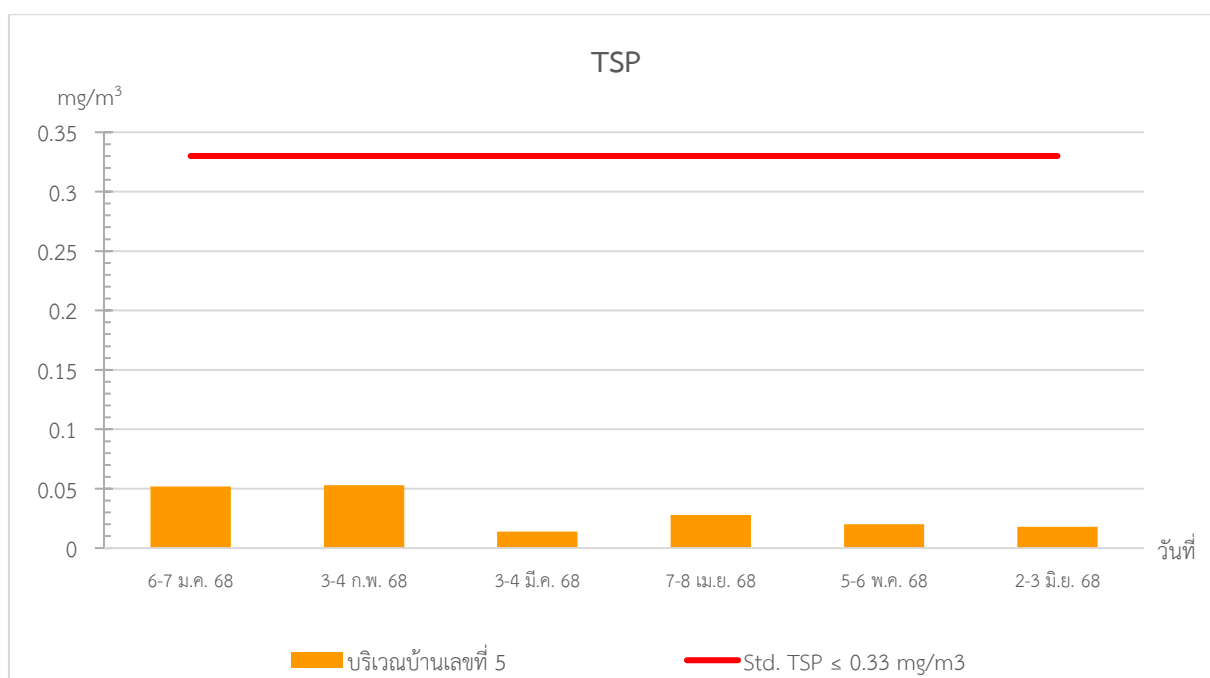
พารามิเตอร์	หน่วย	วันที่ที่ตรวจวัด	จุดเก็บตัวอย่าง	มาตรฐาน
			บริเวณบ้านเลขที่ 45/14 บ้านท่าเปาะ	
SO ₂	mg/m ³	ระยะก่อสร้างฐานราก		0.78 ^{/2}
		กรกฎาคม 2567	0.008	
		ระยะก่อสร้างทั่วไป		
		สิงหาคม 2567	0.008	
		กันยายน 2567	0.009	
		ตุลาคม 2567	0.015	
		พฤศจิกายน 2567	0.013	
		ธันวาคม 2567	0.026	
		มกราคม 2568	0.019	
		กุมภาพันธ์ 2568	0.005	
		มีนาคม 2568	0.006	
		เมษายน 2568	0.009	
		พฤษภาคม 2568	0.011	
		มิถุนายน 2568	0.062	
		NO ₂	mg/m ³	
กรกฎาคม 2567	< 0.094			
ระยะก่อสร้างทั่วไป				
สิงหาคม 2567	< 0.094			
กันยายน 2567	< 0.094			
ตุลาคม 2567	< 0.094			
พฤศจิกายน 2567	< 0.094			
ธันวาคม 2567	< 0.094			
มกราคม 2568	< 0.094			
กุมภาพันธ์ 2568	< 0.094			
มีนาคม 2568	< 0.094			
เมษายน 2568	< 0.094			
พฤษภาคม 2568	< 0.094			
มิถุนายน 2568	< 0.094			

- มาตรฐาน : ^{/1} = ประกาศคณะกรรมการสิ่งแวดล้อมแห่งชาติ ฉบับที่ 24 (พ.ศ. 2547) เรื่อง กำหนดมาตรฐานคุณภาพอากาศในบรรยากาศโดยทั่วไป
- ^{/2} = ประกาศคณะกรรมการสิ่งแวดล้อมแห่งชาติ ฉบับที่ 21 (พ.ศ. 2544) เรื่อง มาตรฐานค่าก๊าซซัลเฟอร์ไดออกไซด์ในบรรยากาศโดยทั่วไปในเวลา 1 ชั่วโมง
- ^{/3} = ประกาศคณะกรรมการสิ่งแวดล้อมแห่งชาติ ฉบับที่ 10 (พ.ศ. 2538) เรื่อง กำหนดมาตรฐานคุณภาพอากาศในบรรยากาศโดยทั่วไป
- ^{/4} = ประกาศคณะกรรมการสิ่งแวดล้อมแห่งชาติ ฉบับที่ 33 (พ.ศ. 2552) เรื่อง กำหนดมาตรฐานค่าก๊าซไนโตรเจนไดออกไซด์ในบรรยากาศโดยทั่วไป

กราฟแสดงผลการตรวจวัดคุณภาพอากาศในบรรยากาศ

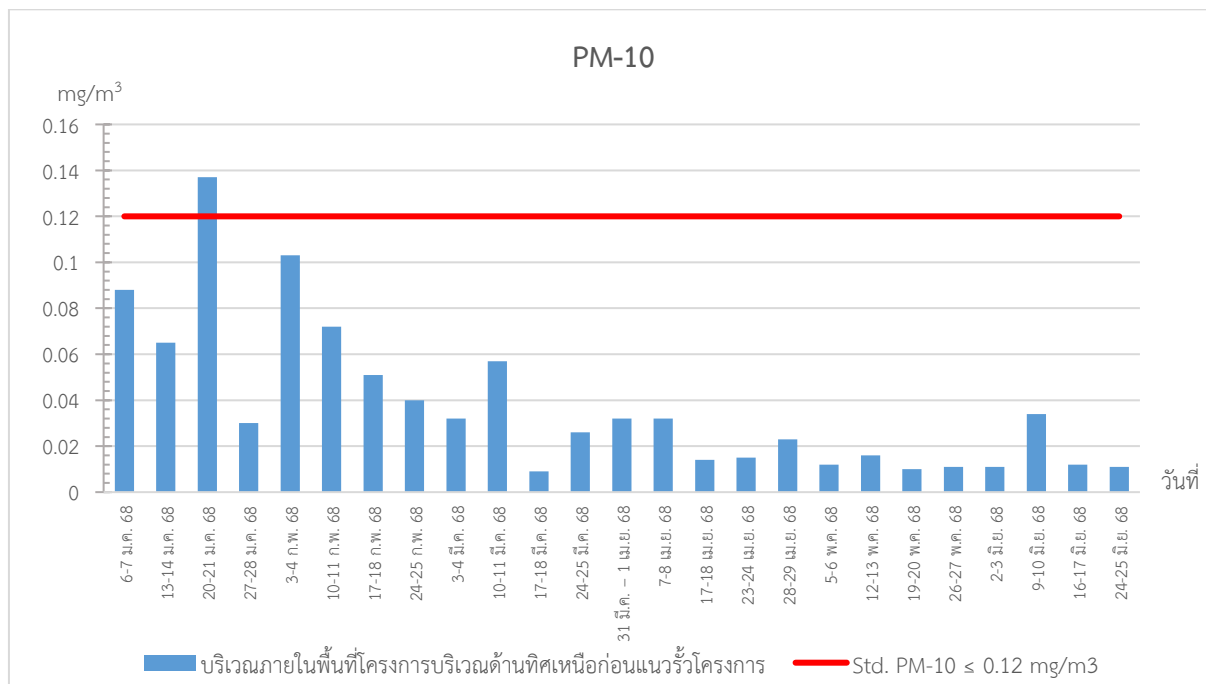


รูปที่ 3.4 กราฟแสดงผลการตรวจวัด TSP ในบรรยากาศ จุดที่ 1 บริเวณภายในพื้นที่โครงการบริเวณด้านทิศเหนือก่อนแนวรั้วโครงการ

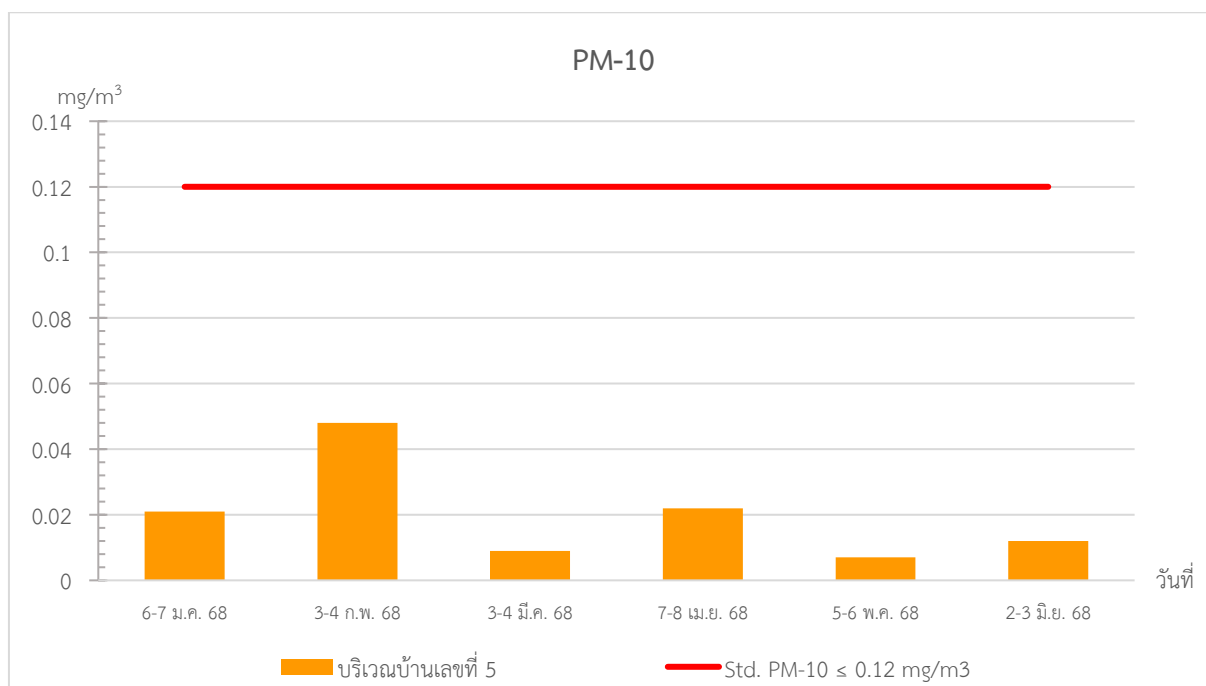


รูปที่ 3.5 กราฟแสดงผลการตรวจวัด TSP ในบรรยากาศ จุดที่ 2 บริเวณบ้านเลขที่ 5

กราฟแสดงผลการตรวจวัดคุณภาพอากาศในบรรยากาศ

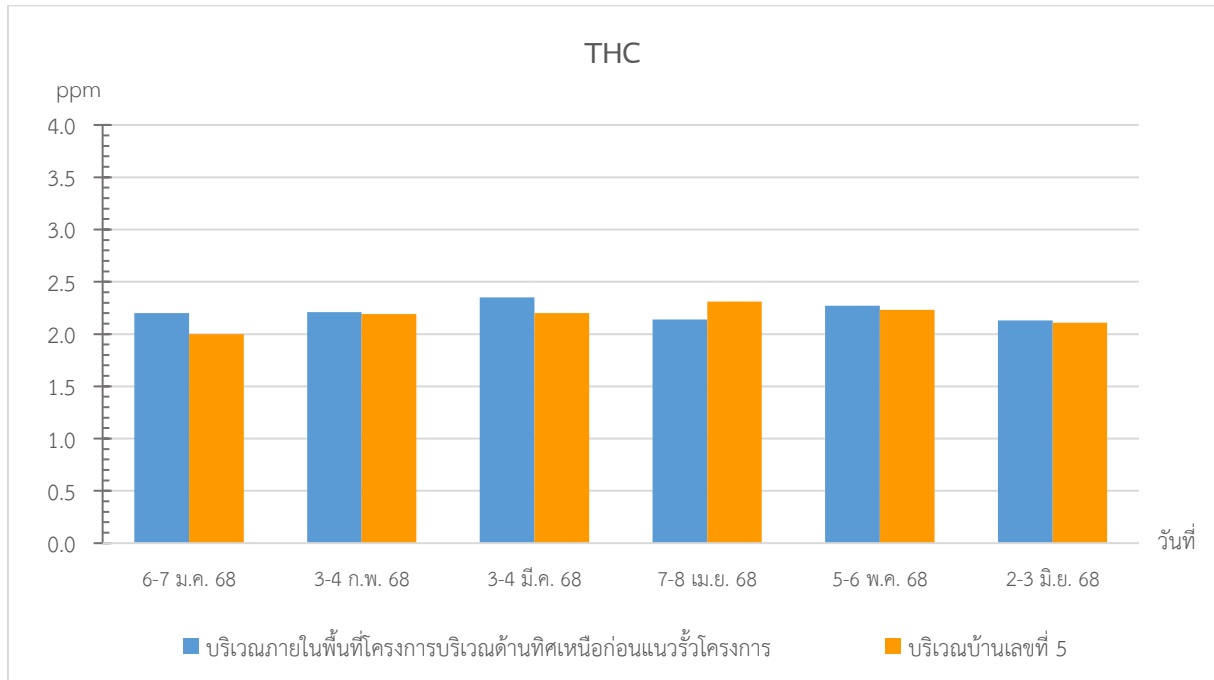


รูปที่ 3.6 กราฟแสดงผลการตรวจวัด PM-10 ในบรรยากาศ จุดที่ 1 บริเวณภายในพื้นที่โครงการบริเวณด้านทิศเหนือก่อนแนวรั้วโครงการ

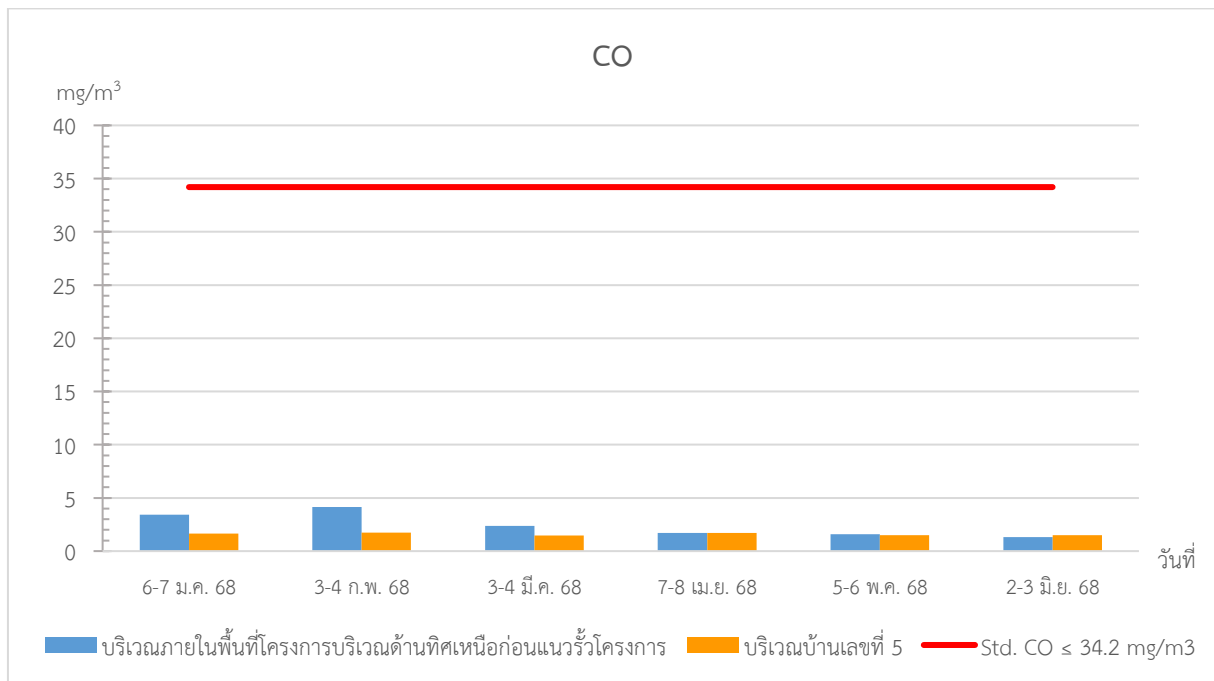


รูปที่ 3.7 กราฟแสดงผลการตรวจวัด PM-10 ในบรรยากาศ จุดที่ 2 บริเวณบ้านเลขที่ 5

กราฟแสดงผลการตรวจวัดคุณภาพอากาศในบรรยากาศ

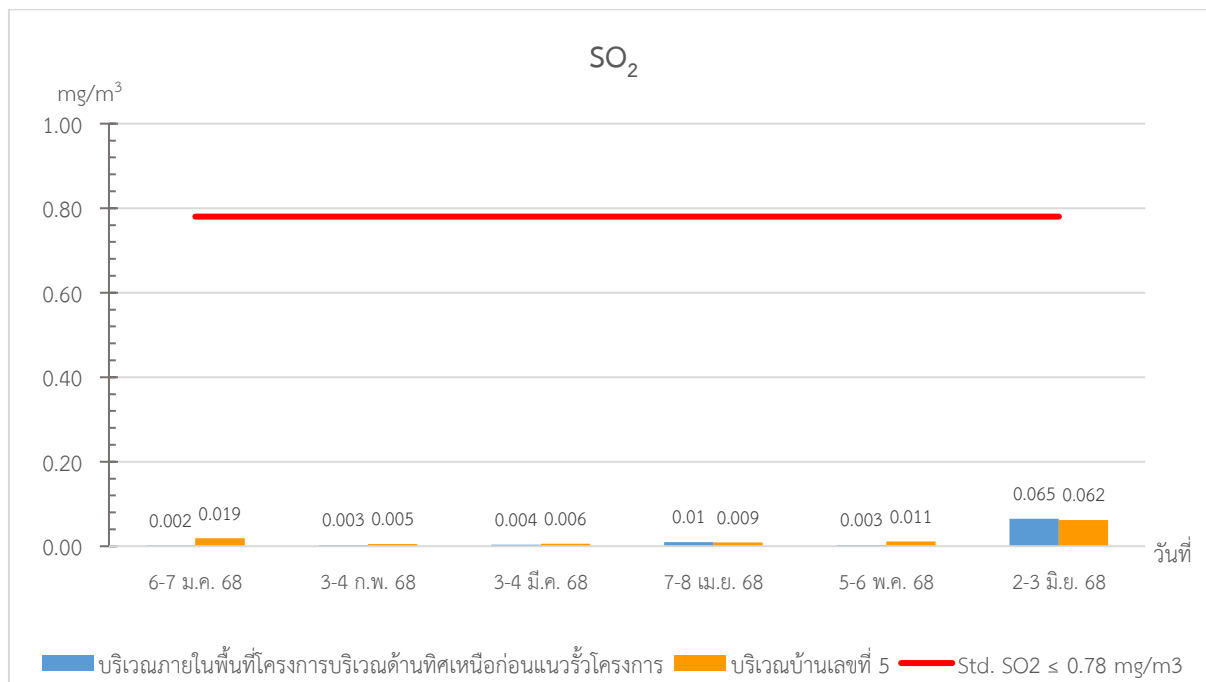


รูปที่ 3.8 กราฟแสดงผลการตรวจวัด THC ในบรรยากาศ
จุดที่ 1 บริเวณภายในพื้นที่โครงการบริเวณด้านทิศเหนือก่อนแนวรั้วโครงการ และจุดที่ 2 บริเวณบ้านเลขที่ 5

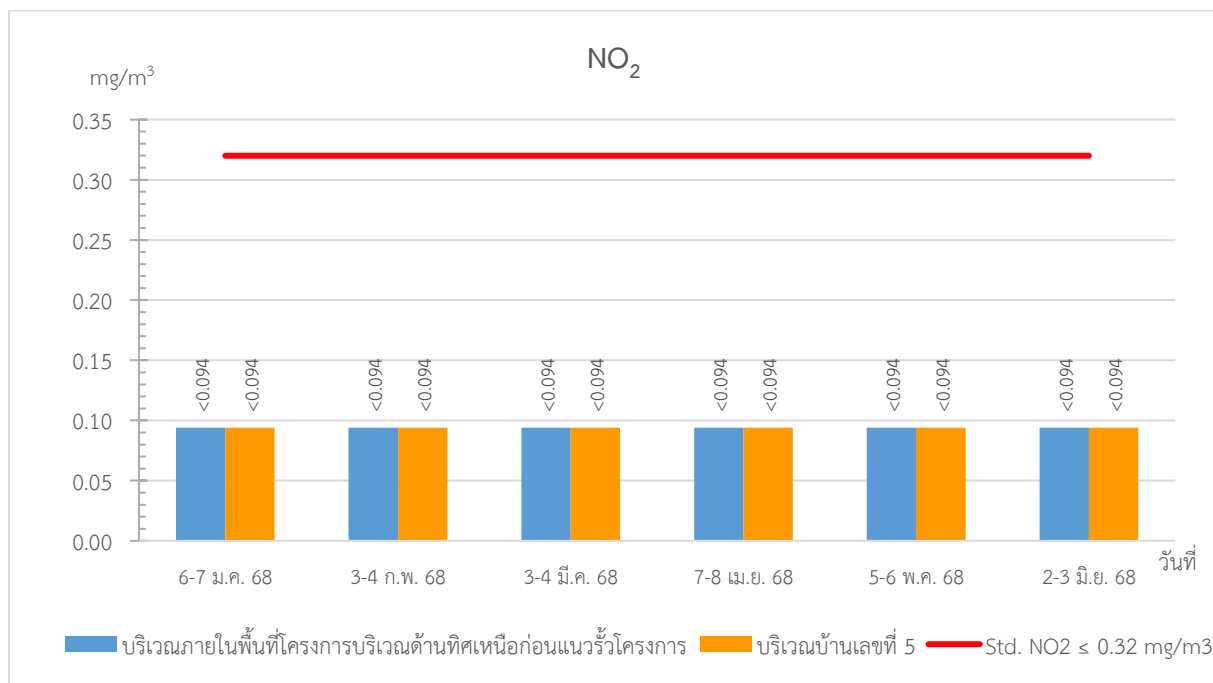


รูปที่ 3.9 กราฟแสดงผลการตรวจวัด CO ในบรรยากาศ
จุดที่ 1 บริเวณภายในพื้นที่โครงการบริเวณด้านทิศเหนือก่อนแนวรั้วโครงการ และจุดที่ 2 บริเวณบ้านเลขที่ 5

กราฟแสดงผลการตรวจวัดคุณภาพอากาศในบรรยากาศ



รูปที่ 3.10 กราฟแสดงผลการตรวจวัด SO_2 ในบรรยากาศ
จุดที่ 1 บริเวณภายในพื้นที่โครงการบริเวณด้านทิศเหนือก่อนแนวรั้วโครงการ และจุดที่ 2 บริเวณบ้านเลขที่ 5



รูปที่ 3.11 กราฟแสดงผลการตรวจวัด NO_2 ในบรรยากาศ
จุดที่ 1 บริเวณภายในพื้นที่โครงการบริเวณด้านทิศเหนือก่อนแนวรั้วโครงการ และจุดที่ 2 บริเวณบ้านเลขที่ 5

3.1.3 สรุปผลการตรวจวัดคุณภาพอากาศในบรรยากาศ

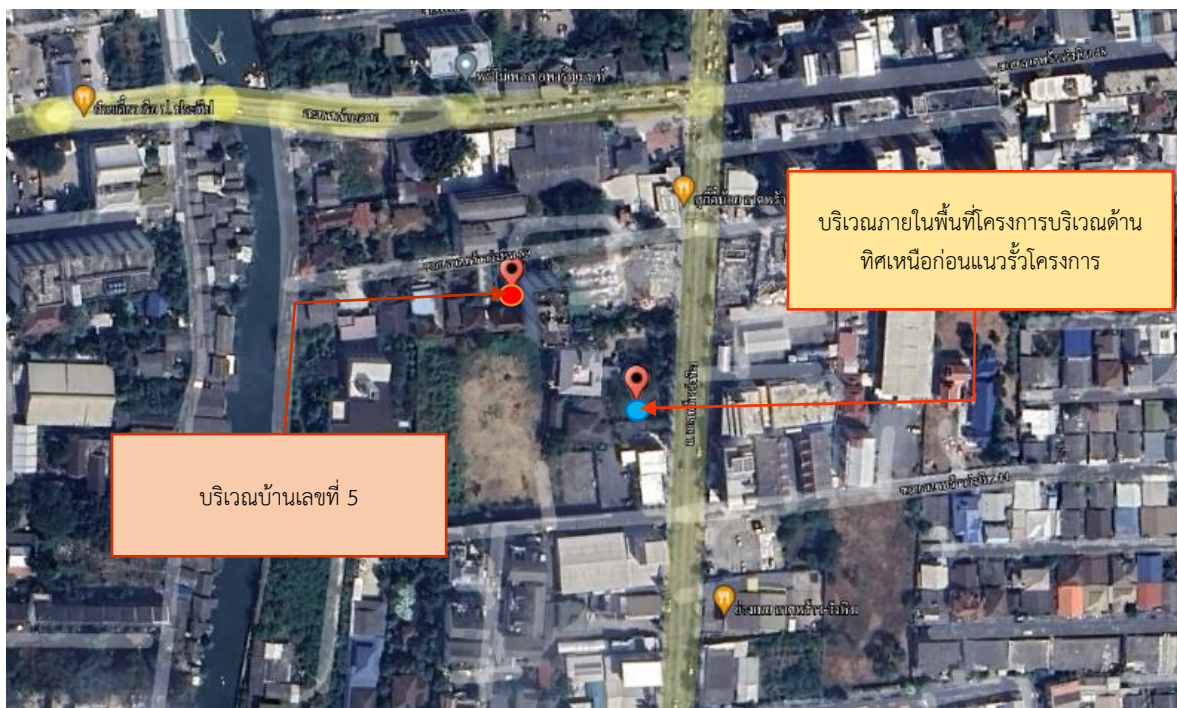
การตรวจวัดคุณภาพอากาศในบรรยากาศของโครงการ แอทโมซ พาลาซิโอ ลาดพร้าว-วังหิน (ATMOZ PALACIO LADPRAO-WANGHIN) ของ บริษัท ไวส์ เอสเตท 16 จำกัด (ระยะสิ้นสุดการก่อสร้าง) ประจำเดือนมกราคม-มิถุนายน 2568 มาตรการกำหนดให้ทำการตรวจวัดคุณภาพอากาศ จำนวน 2 จุด คือ จุดที่ 1 บริเวณภายในพื้นที่โครงการบริเวณด้านทิศเหนือก่อนแนวรั้วโครงการ และจุดที่ 2 บริเวณบ้านเลขที่ 5 พบว่าผลการตรวจวัด TSP และ PM-10 ส่วนใหญ่มีค่าอยู่ในเกณฑ์มาตรฐานตามประกาศคณะกรรมการสิ่งแวดล้อมแห่งชาติฉบับที่ 24 (พ.ศ. 2547) เรื่อง กำหนดมาตรฐานคุณภาพอากาศในบรรยากาศโดยทั่วไป ยกเว้นค่า PM-10 วันที่ 20-21 มกราคม 2568 มีค่าเกินเกณฑ์มาตรฐานกำหนด ค่า CO มีค่าอยู่ในเกณฑ์มาตรฐานตามประกาศคณะกรรมการสิ่งแวดล้อมแห่งชาติ ฉบับที่ 10 (พ.ศ. 2538) ค่า NO₂ มีค่าอยู่ในเกณฑ์มาตรฐานตามประกาศคณะกรรมการสิ่งแวดล้อมแห่งชาติ ฉบับที่ 33 (พ.ศ. 2552) เรื่อง กำหนดมาตรฐานค่าก๊าซไนโตรเจนไดออกไซด์ในบรรยากาศโดยทั่วไป และค่า SO₂ มีค่าอยู่ในเกณฑ์มาตรฐานตามประกาศคณะกรรมการสิ่งแวดล้อมแห่งชาติ ฉบับที่ 21 (พ.ศ. 2544) เรื่อง มาตรฐานค่าก๊าซซัลเฟอร์ไดออกไซด์ในบรรยากาศโดยทั่วไปในเวลา 1 ชั่วโมง และฉบับที่ 24 (พ.ศ. 2547) เรื่อง กำหนดมาตรฐานคุณภาพอากาศในบรรยากาศโดยทั่วไป สำหรับ THC ยังไม่มีมาตรฐานกำหนดไว้เพื่อควบคุม โดยได้รายงานผลการตรวจวัดต่อสำนักงานเขตห้วยขวาง ตลอดระยะเวลาการก่อสร้าง พร้อมทั้งมีการแสดงผล PM_{2.5} เร็ลไทม์ผ่านหน้าจอแสดงผล 24 ชั่วโมงและระบบออนไลน์ผ่านแอปพลิเคชัน บริเวณด้านหน้าโครงการ ตลอดระยะเวลาการก่อสร้าง และกำชับให้ผู้รับเหมาให้ทำการตรวจวัดควันดำของยานพาหนะและเครื่องจักรที่ใช้เครื่องยนต์ประเภทดีเซลเป็นประจำทุกปีกับกรมการขนส่งทางบก ซึ่งเป็นไปตามมาตรฐานรับรอง ทั้งนี้กรมการขนส่งทางบกได้ออกเอกสารต่อภาษีประจำปี พ.ศ. 2567 (ภาคผนวกที่ 19) รวมทั้งจัดให้มีเจ้าหน้าที่เข้าพบผู้พักอาศัยข้างเคียงพร้อมติดตั้งกล่องรับเรื่องร้องเรียนไว้ด้านหน้าโครงการ

3.2 เสียง

การตรวจวัดระดับเสียง และค่าระดับเสียงรบกวน ของโครงการ แอทโมซ พาลาซิโอ ลาดพร้าว-วังหิน (ATMOZ PALACIO LADPRAO-WANGHIN) ของ บริษัท ไวส์ เอสเตท 16 จำกัด (ระยะสิ้นสุดการก่อสร้าง) ประจำเดือนมกราคม-มิถุนายน 2568 มาตรการกำหนดให้ทำการตรวจวัดคุณภาพเสียง จำนวน 2 จุด คือ จุดที่ 1 บริเวณภายในพื้นที่โครงการบริเวณด้านทิศเหนือก่อนแนวรั้วโครงการ โดยทำการตรวจวัดระดับเสียง L_{eq} 24 hrs., L_{max} และค่าระดับเสียงรบกวน ตรวจวัดตรวจวัดทุกวันที่มีการก่อสร้างฐานรากและรายงานผลการตรวจวัดทุกสัปดาห์ให้สำนักงานเขตลาดพร้าว หลังจากนั้นตรวจวัดสัปดาห์ละ 1 ครั้ง ตลอดระยะเวลาการก่อสร้าง และรายงานผลการตรวจวัดทุกเดือนให้สำนักงานเขตลาดพร้าว

จุดที่ 2 บริเวณบ้านเลขที่ 449 ด้านทิศเหนือหลังแนวรั้วโครงการ มีการเปลี่ยนแปลงจุดตรวจวัดเป็นบริเวณพื้นที่บ้านเลขที่ 5 เนื่องจากบริเวณบ้านเลขที่ 449 ด้านทิศเหนือหลังแนวรั้วโครงการไม่อนุญาตให้ติดตั้งเครื่องตรวจวัดคุณภาพสิ่งแวดล้อม (ภาคผนวกที่ 21) ทำการตรวจวัดระดับเสียง L_{eq} 24 hrs., L_{max} และค่าระดับเสียงรบกวน ตรวจวัดสัปดาห์ละ 1 ครั้ง ในช่วงการก่อสร้างฐานราก หลังจากนั้นตรวจวัดเดือนละ 1 ครั้ง ตลอดระยะเวลาการก่อสร้างและรายงานผลการตรวจวัดทุกเดือนให้สำนักงานเขตลาดพร้าว

โดยมีแผนที่แสดงจุดเก็บตัวอย่างระดับเสียงโดยทั่วไป และค่าระดับเสียงรบกวน แสดงดังรูปที่ 3.12 และรูปภาพแสดงการตรวจวัดระดับเสียงโดยทั่วไป และค่าระดับเสียงรบกวน จุดที่ 1 บริเวณภายในพื้นที่โครงการบริเวณด้านทิศเหนือก่อนแนวรั้วโครงการ แสดงดังรูปที่ 3.13 รูปภาพแสดงการตรวจวัดระดับเสียงโดยทั่วไป และค่าระดับเสียงรบกวน จุดที่ 2 บริเวณพื้นที่บ้านเลขที่ 5 แสดงดังรูปที่ 3.14



รูปที่ 3.12 แสดงจุดเก็บตัวอย่างระดับเสียงโดยทั่วไป และระดับเสียงรบกวน



รูปที่ 3.13 แสดงการตรวจวัดระดับเสียงโดยทั่วไป และระดับเสียงรบกวน จุดที่ 1 บริเวณภายในพื้นที่โครงการบริเวณด้านทิศเหนือก่อนแนวรั้วโครงการ



รูปที่ 3.14 แสดงการตรวจวัดระดับเสียงโดยทั่วไป และระดับเสียงรบกวน จุดที่ 2 บริเวณพื้นที่บ้านเลขที่ 5

3.2.1 วิธีการตรวจวัดระดับเสียงโดยทั่วไป และค่าระดับเสียงรบกวน

วิธีการตรวจวัดระดับเสียงโดยทั่วไป โดยมีรายละเอียดวิธีการตรวจวัดระดับเสียงโดยทั่วไป แสดงดังตารางที่ 3.9

ตารางที่ 3.9 รายละเอียดวิธีการตรวจวัดระดับเสียงโดยทั่วไป และค่าระดับเสียงรบกวน

ลำดับที่	พารามิเตอร์	วิธีการตรวจวัด	มาตรฐานวิธีการทดสอบ
1	L_{eq} 24 hrs. และ L_{max} 24 hrs.	sound level meter	- ประกาศคณะกรรมการสิ่งแวดล้อมแห่งชาติฉบับที่ 15 เรื่อง กำหนดมาตรฐานระดับเสียงโดยทั่วไป พ.ศ. 2540 - ประกาศกรมควบคุมมลพิษ เรื่อง การคำนวณค่าระดับเสียง พ.ศ. 2540
2	ค่าระดับเสียงรบกวน	sound level meter	- ประกาศคณะกรรมการควบคุมมลพิษ เรื่อง วิธีการตรวจวัดระดับเสียงพื้นฐาน ระดับเสียงขณะไม่มีรบกวน การตรวจวัดและคำนวณระดับเสียงขณะมีการรบกวน และแบบบันทึกการตรวจวัดเสียงรบกวน พ.ศ. 2565

3.2.2 ผลการตรวจวัดระดับเสียงโดยทั่วไป และค่าระดับเสียงรบกวน

ผลการตรวจวัดระดับเสียงโดยทั่วไป และค่าระดับเสียงรบกวน ของโครงการ แอทโมซ พาลาซิโอ ลาดพร้าว-วังหิน (ATMOZ PALACIO LADPRAO-WANGHIN) ของ บริษัท ไวส์ เอสเตท 16 จำกัด (ระยะสิ้นสุดการก่อสร้าง) ประจำเดือนมกราคม-มิถุนายน 2568 มาตรการกำหนดให้ทำการตรวจวัดคุณภาพเสียง จำนวน 2 จุด คือ จุดที่ 1 บริเวณภายในพื้นที่โครงการบริเวณด้านทิศเหนือก่อนแนวรั้วโครงการ และจุดที่ 2 บริเวณพื้นที่บ้านเลขที่ 5 แสดงดังตารางที่ 3.10

ตารางที่ 3.10 ผลการตรวจวัดระดับเสียงโดยทั่วไป และค่าระดับเสียงรบกวน ประจำเดือนมกราคม-มิถุนายน 2568

โครงการ แอทโมซ พาลาซิโอ ลาดพร้าว-วังหิน (ATMOZ PALACIO LADPRAO-WANGHIN) (ระยะสิ้นสุดการก่อสร้าง)
ของบริษัท ไวส์ เอสเตท 16 จำกัด จัดทำรายงานโดยบริษัท ซี.อี.เอ็ม เทคโนโลยี (ไทยแลนด์) จำกัด
ช่วงเวลาตรวจวัดเดือนมกราคม ถึงเดือนมิถุนายน 2568

ตำแหน่งพิกัดของสถานีตรวจวัด : 13°49'01.8"N 100°35'27.9"E

เลขที่สถานีตรวจวัด (Station No.) : จุดที่ 1

ตำแหน่งพิกัด UTM ของสถานีตรวจวัด : x (easting) 671976.9786966811 y (northing) 1528076.4247401927

บริเวณภายในพื้นที่โครงการบริเวณด้านทิศเหนือก่อนแนวรั้วโครงการ			
ผลการตรวจวัด (dB(A))			
วันที่	L_{eq} 24 hrs.	L_{max} 24 hrs.	ค่าระดับเสียงรบกวน
6-7 มกราคม 2568	57.2	84.4	4.7
13-14 มกราคม 2568	62.8	87.3	5.7
20-21 มกราคม 2568	61.7	86.2	5.1
27-28 มกราคม 2568	60.0	101	5.5
3-4 กุมภาพันธ์ 2568	60.4	99.6	4.9
10-11 กุมภาพันธ์ 2568	69.3	103	7.6
17-18 กุมภาพันธ์ 2568	67.9	98.4	6.6
24-25 กุมภาพันธ์ 2568	62.2	93.7	4.0
3-4 มีนาคม 2568	61.8	97.4	6.6
10-11 มีนาคม 2568	60.5	86.0	6.9
17-18 มีนาคม 2568	66.9	95.3	6.9
24-25 มีนาคม 2568	60.1	92.2	7.0
31 มีนาคม – 1 เมษายน 2567	62.8	89.7	5.5
7-8 เมษายน 2568	65.8	103	7.5
17-18 เมษายน 2568	66.3	101	5.7
23-24 เมษายน 2568	63.1	103	4.8
28-29 เมษายน 2568	60.1	86.4	6.8
5-6 พฤษภาคม 2568	67.1	103	6.2
12-13 พฤษภาคม 2568	65.3	97.6	4.8
19-20 พฤษภาคม 2568	65.9	88.3	4.7
26-27 พฤษภาคม 2568	63.2	88.5	4.6
2-3 มิถุนายน 2568	64.4	91.1	6.4
9-10 มิถุนายน 2568	66.3	96.7	6.8
16-17 มิถุนายน 2568	67.8	98.7	4.9
24-25 มิถุนายน 2568	63.4	78.3	6.4
มาตรฐาน (L_{eq} 24 hrs.) ¹	≤70.0	-	-
มาตรฐาน (L_{max} 24 hrs.) ¹	-	≤ 115	-
ค่าระดับการรบกวน ²	-	-	≤10

หมายเหตุ ¹ = ประกาศคณะกรรมการสิ่งแวดล้อมแห่งชาติ ฉบับที่ 15 (พ.ศ. 2540) เรื่อง กำหนดมาตรฐานระดับเสียงโดยทั่วไป

² = ประกาศคณะกรรมการสิ่งแวดล้อมแห่งชาติ ฉบับที่ 29 (พ.ศ. 2550) เรื่อง ค่าระดับเสียงรบกวน

ตารางที่ 3.10 ผลการตรวจวัดระดับเสียงโดยทั่วไป และค่าระดับเสียงรบกวน ประจำเดือนมกราคม-มิถุนายน 2568 (ต่อ)

โครงการ แอทโมซ พาลาซิโอ ลาดพร้าว-วังหิน (ATMOZ PALACIO LADPRAO-WANGHIN) (ระยะสิ้นสุดการก่อสร้าง)
ของบริษัท ไวส์ เอสเตท 16 จำกัด จัดทำรายงานโดยบริษัท ซี.อี.เอ็ม เทคโนโลยี (ไทยแลนด์) จำกัด
ช่วงเวลาตรวจวัดเดือนมกราคม ถึงเดือนมิถุนายน 2568

ตำแหน่งพิกัดของสถานีตรวจวัด : 13°49'03.7"N 100°35'25.8"E เลขที่สถานีตรวจวัด (Station No.) : จุดที่ 2
ตำแหน่งพิกัด UTM ของสถานีตรวจวัด : x (easting) 671913.5623162522 y (northing) 1528134.3094371106

บริเวณบ้านเลขที่ 5			
ผลการตรวจวัด (dB(A))			
วันที่	L_{eq} 24 hrs.	L_{max} 24 hrs.	ค่าระดับเสียงรบกวน
6-7 มกราคม 2568	56.3	86.7	3.9
3-4 กุมภาพันธ์ 2568	59.9	95.3	5.7
3-4 มีนาคม 2568	60.2	91.5	5.4
7-8 เมษายน 2568	62.0	94.3	5.0
5-6 พฤษภาคม 2568	64.6	98.2	4.1
2-3 มิถุนายน 2568	60.1	94.3	5.2
มาตรฐาน (L_{eq} 24 hrs.) ¹	≤ 70.0	-	-
มาตรฐาน (L_{max} 24 hrs.) ¹	-	≤ 115	-
ค่าระดับการรบกวน ²	-	-	≤ 10

หมายเหตุ ¹ = ประกาศคณะกรรมการสิ่งแวดล้อมแห่งชาติ ฉบับที่ 15 (พ.ศ. 2540) เรื่อง กำหนดมาตรฐานระดับเสียงโดยทั่วไป

² = ประกาศคณะกรรมการสิ่งแวดล้อมแห่งชาติ ฉบับที่ 29 (พ.ศ. 2550) เรื่อง ค่าระดับเสียงรบกวน

ชื่อบริษัทผู้ตรวจวัดและวิเคราะห์ตัวอย่าง : บริษัท ซี.อี.เอ็ม เทคโนโลยี (ไทยแลนด์) จำกัด
นางสาวปัทมา ทองสกุล : เลขที่ทะเบียนผู้วิเคราะห์ ว-131-จ-0058
นายภูติศ ภาณุภักดิ์ : เลขที่ทะเบียนผู้ควบคุม ว-131-ค-0001
เบอร์โทรศัพท์ : 0-2441-7100

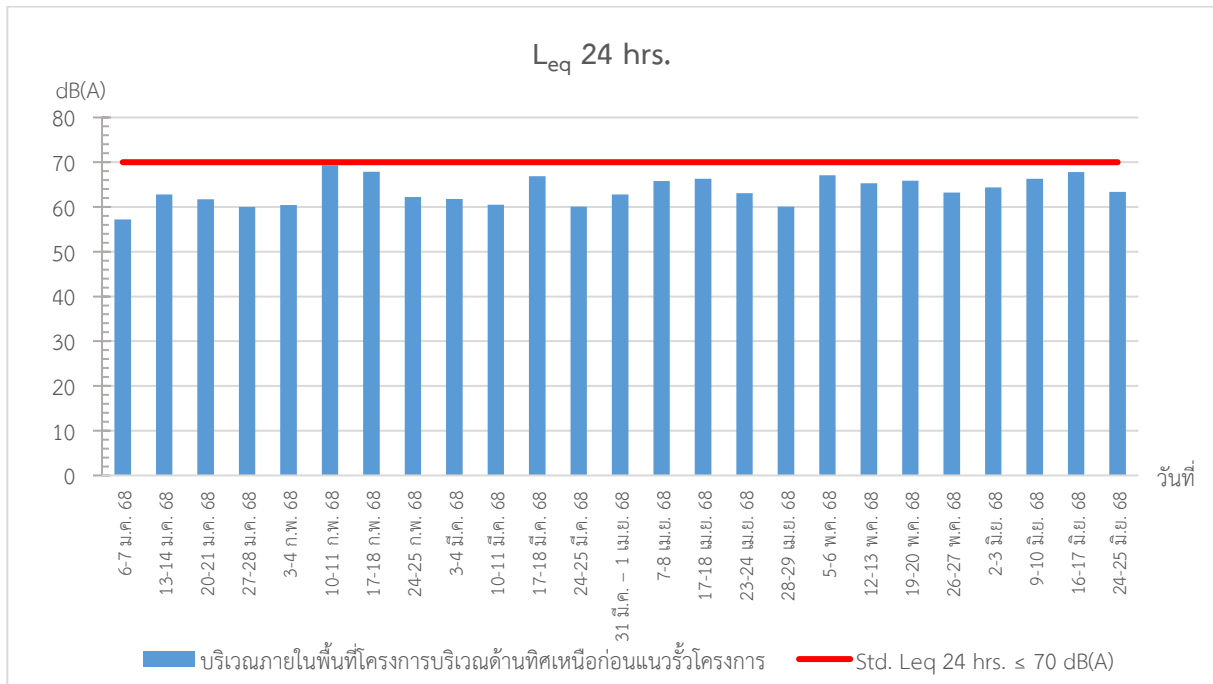
ตารางที่ 3.11 ผลการตรวจวัดระดับเสียงโดยทั่วไป และค่าระดับเสียงรบกวน ประจำเดือนมกราคม-มิถุนายน 2568 เปรียบเทียบกับครั้งที่ผ่านมา

จุดเก็บตัวอย่าง	วันที่ตรวจวัด	ผลการตรวจวัด [dB(A)]		
		Leq 24 hrs.	L _{max} 24 hrs.	ค่าระดับเสียงรบกวน
บริเวณภายในพื้นที่โครงการบริเวณด้านทิศเหนือก่อนแนวรั้วโครงการ	ระยะก่อสร้างฐานราก			
	26 มีนาคม - 1 เมษายน 2567	59.7-61.7	85.0-91.0	3.4-7.4
	1 เมษายน-1 พฤษภาคม 2567	58.0-67.4	82.0-100	3.0-7.6
	1 พฤษภาคม- 1 มิถุนายน 2567	54.7-67.6	83.4-97.2	3.1-7.7
	1 มิถุนายน-1 กรกฎาคม 2567	56.2-64.4	79.4-93.0	3.1-7.7
	ระยะก่อสร้างทั่วไป			
	สิงหาคม 2567	56.2-61.9	87.1-97.5	4.2-4.9
	กันยายน 2567	55.4-62.5	86.2-95.4	4.0-5.0
	ตุลาคม 2567	56.1-63.1	88.9-102	3.7-5.5
	พฤศจิกายน 2567	62.9-67.4	85.2-90.5	5.1-6.8
	ธันวาคม 2567	61.0-65.7	90.0-92.6	5.4-7.5
	มกราคม 2568	57.2-62.8	84.4-101	4.7-5.7
	กุมภาพันธ์ 2568	60.4-69.3	93.7-103	4.0-7.6
	มีนาคม 2568	60.1-66.9	86.0-97.4	5.5-7.0
	เมษายน 2568	60.1-66.3	86.4-103	4.8-7.5
	พฤษภาคม 2568	63.2-67.1	88.3-103	4.6-6.2
	มิถุนายน 2568	63.4-67.8	78.3-98.7	4.9-6.8
บริเวณบ้านเลขที่ 5	ระยะก่อสร้างฐานราก			
	27-28 มีนาคม 2567	58.3	82	4.6
	เมษายน 2567	59.2-61.3	82.0-88.0	3.5-4.6
	พฤษภาคม 2567	56.5-59.4	84.2-89.4	3.6-5.6
	มิถุนายน 2567	56.8-58.4	80.3-87.9	3.6-4.7
	กรกฎาคม 2567	58.3-59.1	86.5-87.6	3.1-4.4
	ระยะก่อสร้างทั่วไป			
	สิงหาคม 2567	57.2	84.3	5.2
	กันยายน 2567	56.8	87.2	4.9
	ตุลาคม 2567	56.5	81.0	4.3
	พฤศจิกายน 2567	64.4	93.5	5.5
	ธันวาคม 2567	53.9	75.6	5.1
	มกราคม 2568	56.3	86.7	3.9
	กุมภาพันธ์ 2568	59.9	95.3	5.7
	มีนาคม 2568	60.2	91.5	5.4
	เมษายน 2568	62.0	94.3	5.0
	พฤษภาคม 2568	64.6	98.2	4.1
	มิถุนายน 2568	60.1	94.3	5.2
มาตรฐาน		≤70.0 ¹	≤115 ¹	≤10 ²

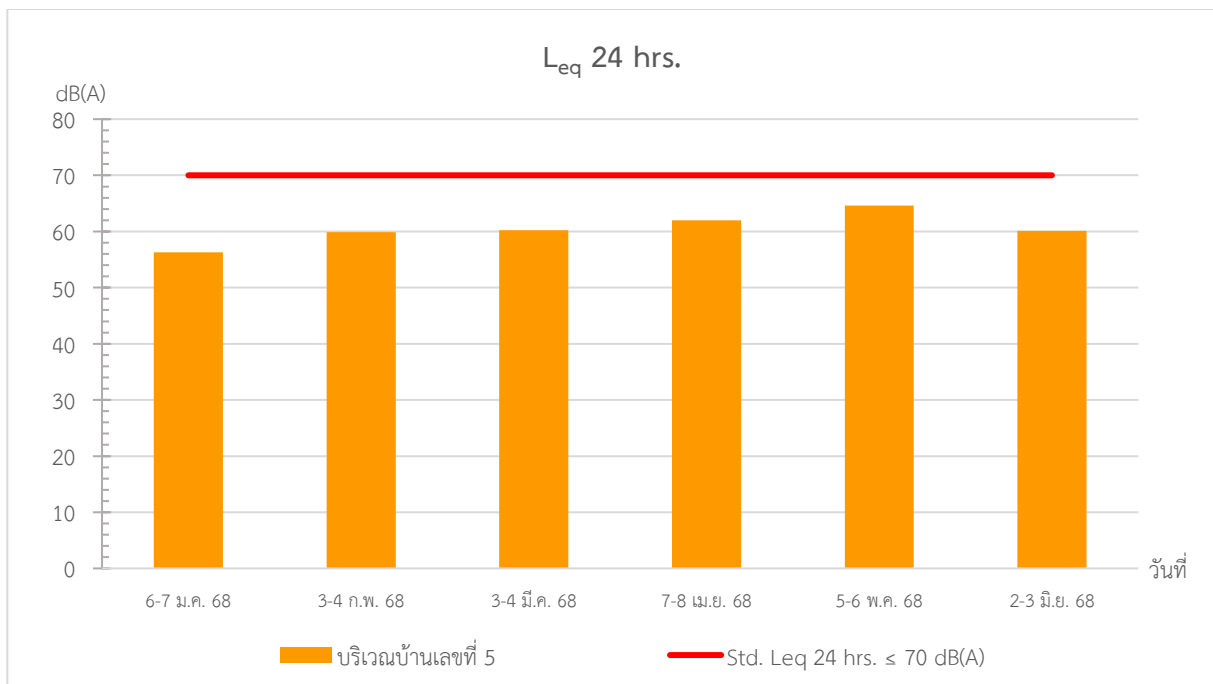
หมายเหตุ ¹ = ประกาศคณะกรรมการสิ่งแวดล้อมแห่งชาติ ฉบับที่ 15 (พ.ศ. 2540) เรื่อง กำหนดมาตรฐานระดับเสียงโดยทั่วไป

² = ประกาศคณะกรรมการสิ่งแวดล้อมแห่งชาติ ฉบับที่ 29 (พ.ศ. 2550) เรื่อง ค่าระดับเสียงรบกวน

กราฟแสดงผลการตรวจวัดระดับเสียงโดยทั่วไป

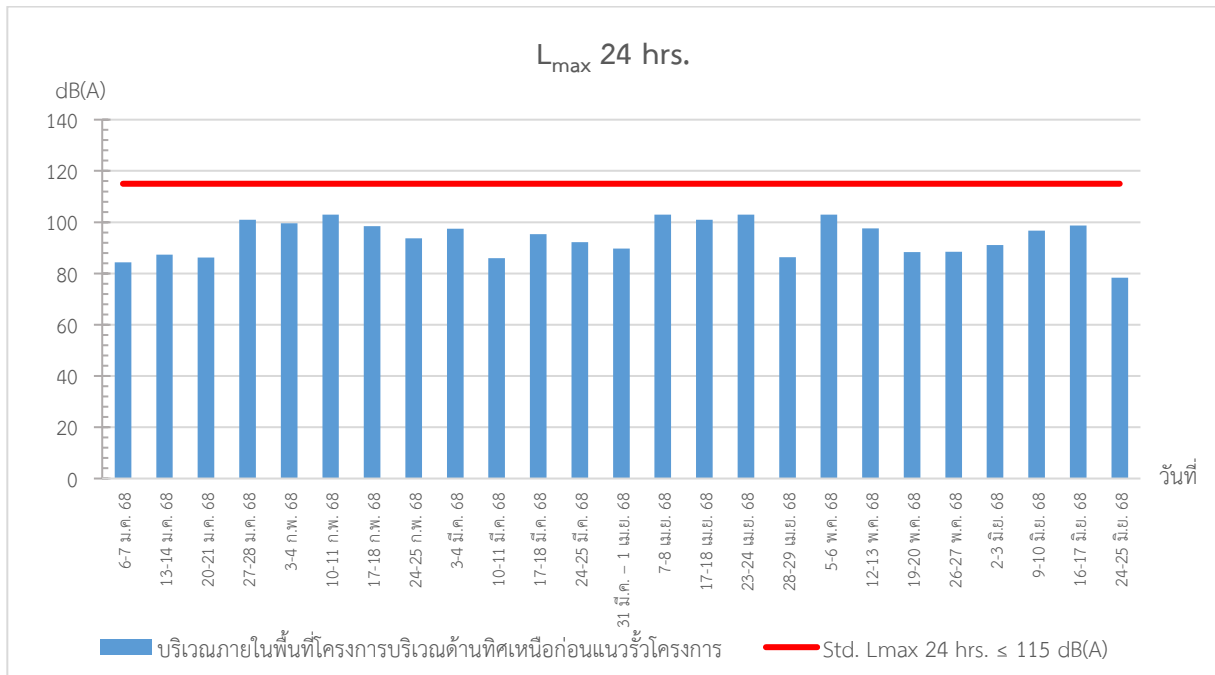


รูปที่ 3.15 กราฟแสดงผลการตรวจวัดระดับเสียง Leq 24 hrs. จุดที่ 1 บริเวณภายในพื้นที่โครงการบริเวณด้านทิศเหนือก่อนแนวรั้วโครงการ

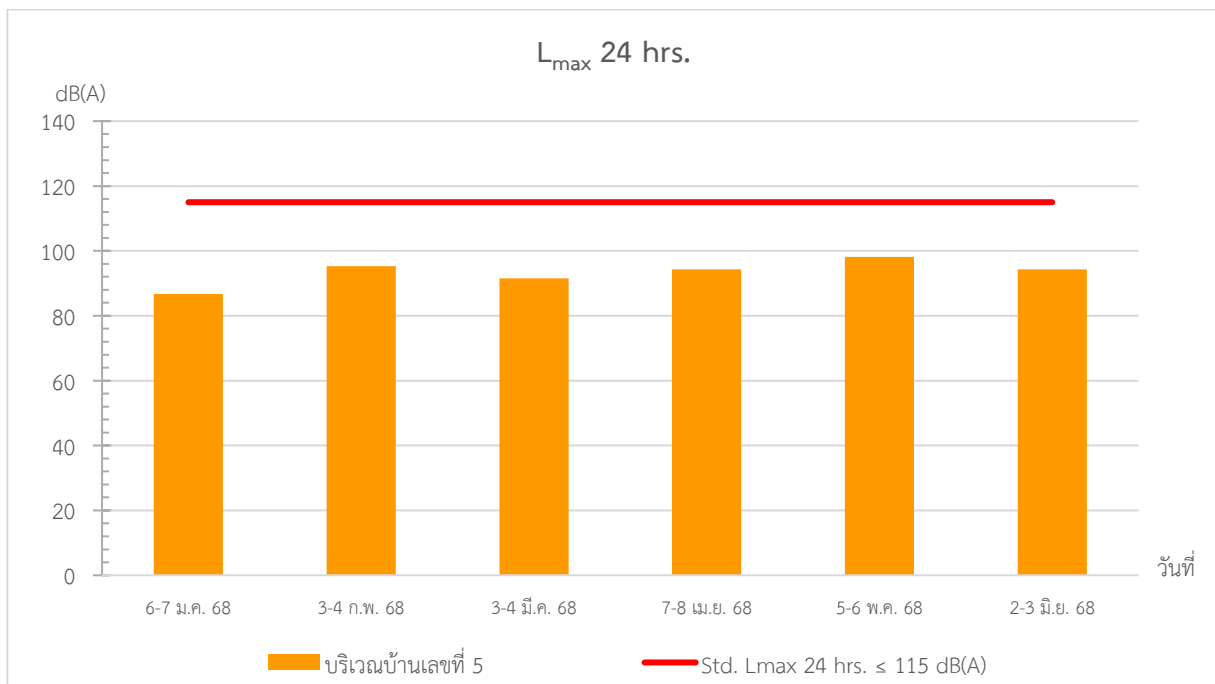


รูปที่ 3.16 กราฟแสดงผลการตรวจวัดระดับเสียง Leq 24 hrs. จุดที่ 2 บริเวณบ้านเลขที่ 5

กราฟแสดงผลการตรวจวัดระดับเสียงโดยทั่วไป

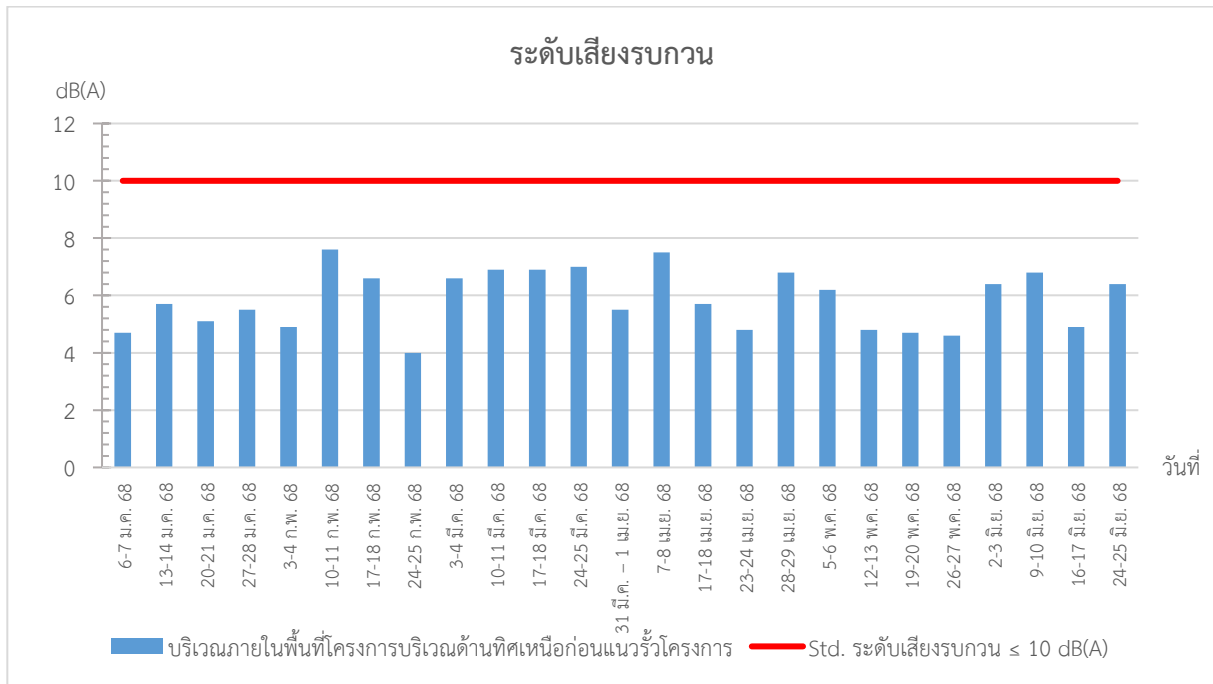


รูปที่ 3.17 กราฟแสดงผลการตรวจวัดระดับเสียง L_{\max} 24 hrs. จุดที่ 1 บริเวณภายในพื้นที่โครงการบริเวณด้านทิศเหนือก่อนแนวรั้วโครงการ

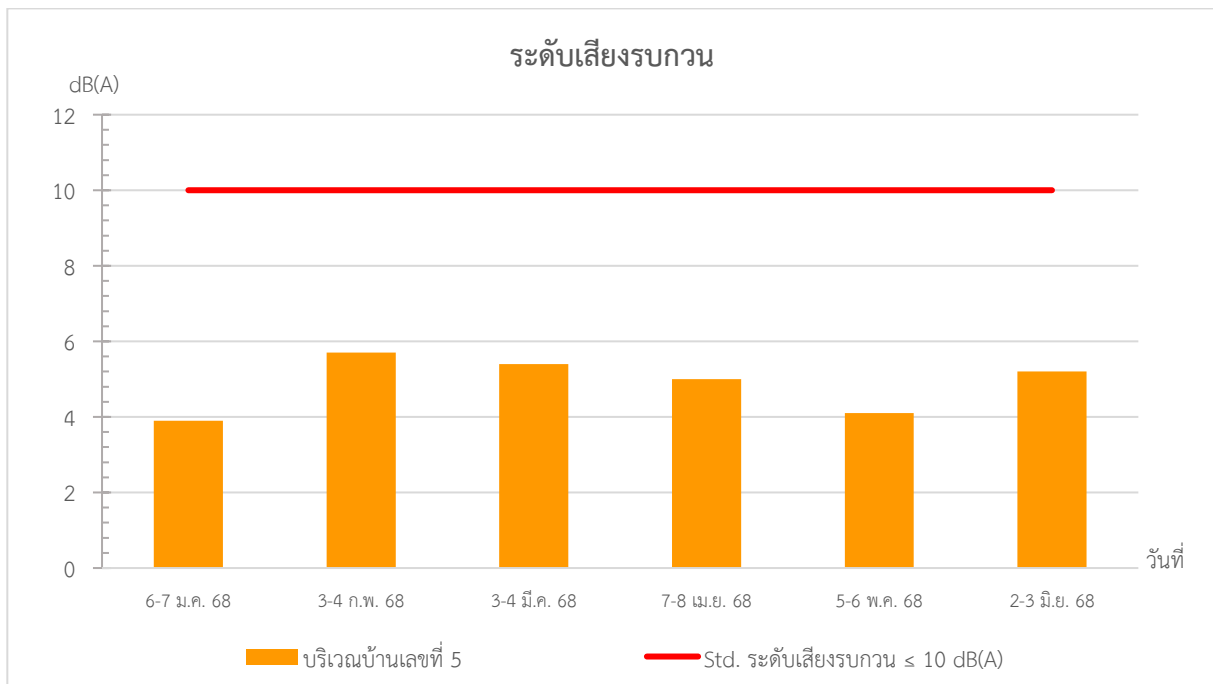


รูปที่ 3.18 กราฟแสดงผลการตรวจวัดระดับเสียง L_{\max} 24 hrs. จุดที่ 2 บริเวณบ้านเลขที่ 5

กราฟแสดงผลการตรวจวัดระดับเสียงรบกวน



รูปที่ 3.19 กราฟแสดงผลการตรวจวัดระดับเสียงรบกวน จุดที่ 1 บริเวณภายในพื้นที่โครงการบริเวณด้านทิศเหนือก่อนแนวรั้วโครงการ



รูปที่ 3.20 กราฟแสดงผลการตรวจวัดระดับเสียงรบกวน จุดที่ 2 บริเวณบ้านเลขที่ 5

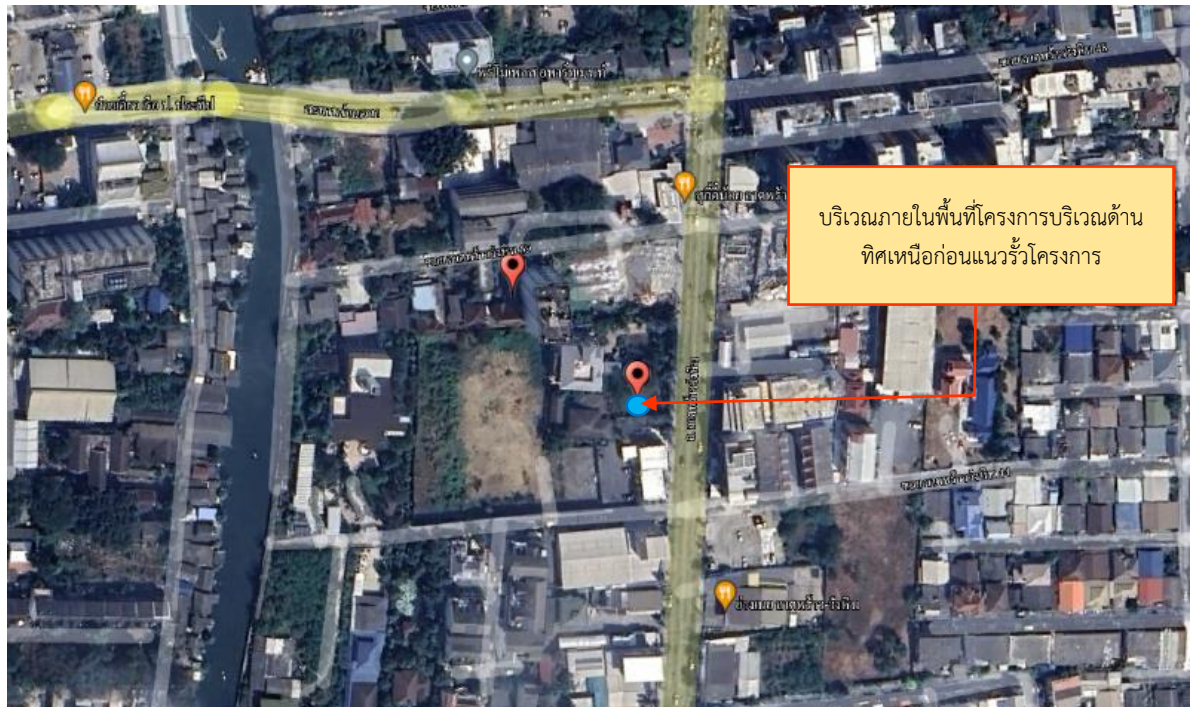
3.2.3 สรุปผลการตรวจวัดระดับเสียงโดยทั่วไป และค่าระดับเสียงรบกวน

ผลการตรวจวัดระดับเสียงโดยทั่วไป และค่าระดับเสียงรบกวน ของโครงการ แอทโมซ พาเลซโอ ลาดพร้าว-วังหิน (ATMOZ PALACIO LADPRAO-WANGHIN) ของ บริษัท ไวส์ เอสเตท 16 จำกัด (ระยะสิ้นสุดการก่อสร้าง) ประจำเดือนมกราคม-มิถุนายน 2568 มาตรการกำหนดให้ทำการตรวจวัดคุณภาพเสียง จำนวน 2 จุด คือ จุดที่ 1 บริเวณภายในพื้นที่โครงการบริเวณด้านทิศเหนือก่อนแนวรั้วโครงการ และจุดที่ 2 บริเวณพื้นที่บ้านเลขที่ 5 พบว่าค่า L_{eq} 24 hrs. และ L_{max} 24 hrs. มีค่าอยู่ในเกณฑ์มาตรฐานกำหนดตามประกาศคณะกรรมการสิ่งแวดล้อมแห่งชาติ ฉบับที่ 15 พ.ศ. 2540 เรื่อง มาตรฐานระดับเสียงโดยทั่วไป สำหรับค่าระดับการรบกวน พบว่ามีค่าระดับการรบกวนอยู่ในเกณฑ์มาตรฐานตามประกาศคณะกรรมการสิ่งแวดล้อมแห่งชาติ ฉบับที่ 29 พ.ศ. 2550 เรื่อง ค่าระดับเสียงรบกวน โดยได้รายงานผลการตรวจวัดต่อสำนักงานเขตลาดพร้าว ตลอดระยะเวลาการก่อสร้าง (ภาคผนวกที่ 20)

3.3 ความสั่นสะเทือน

การตรวจวัดความสั่นสะเทือนของโครงการ แอทโมซ พาเลซโอ ลาดพร้าว-วังหิน (ATMOZ PALACIO LADPRAO-WANGHIN) ของ บริษัท ไวส์ เอสเตท 16 จำกัด (ระยะสิ้นสุดการก่อสร้าง) ประจำเดือนมกราคม-มิถุนายน 2568 มาตรการกำหนดให้ทำการตรวจวัดความสั่นสะเทือน จำนวน 1 จุด คือ บริเวณภายในพื้นที่โครงการบริเวณด้านทิศเหนือก่อนแนวรั้วโครงการ ตรวจวัดทุกวันที่มีการก่อสร้างฐานรากและรายงานผลการตรวจวัดทุกสัปดาห์ให้สำนักงานเขตลาดพร้าวหลังจากนั้นตรวจวัดสัปดาห์ละ 1 ครั้ง ตลอดระยะเวลาการก่อสร้าง และรายงานผลการตรวจวัดทุกเดือนให้สำนักงานเขตลาดพร้าว (ภาคผนวกที่ 20)

โดยรูปภาพแสดงแผนที่จุดเก็บตัวอย่างความสั่นสะเทือน แสดงดังรูปที่ 3.21 การตรวจวัดความสั่นสะเทือน บริเวณภายในพื้นที่โครงการบริเวณด้านทิศเหนือก่อนแนวรั้วโครงการ แสดงดังรูปที่ 3.22



รูปที่ 3.21 แผนที่แสดงจุดเก็บตัวอย่างความสั่นสะเทือน



รูปที่ 3.22 การตรวจวัดความสั่นสะเทือน บริเวณภายในพื้นที่โครงการบริเวณด้านทิศเหนือก่อนแนวรั้วโครงการ

3.3.1 วิธีการตรวจวัดความสั่นสะเทือน

การตรวจวัดความสั่นสะเทือนจะดำเนินการตามวิธีมาตรฐาน DIN รายละเอียดดังตารางที่ 3.12

ตารางที่ 3.12 รายละเอียดวิธีการตรวจวัดความสั่นสะเทือน

ลำดับที่	พารามิเตอร์	วิธีการตรวจวัด	มาตรฐานวิธีการทดสอบ
1	ความสั่นสะเทือน (Vibration)	Vibration meter	DIN 4150

3.3.2 ผลการตรวจวัดความสั่นสะเทือน

ผลการตรวจวัดความสั่นสะเทือน โครงการ แอทโมซ พาลาซิโอ ลาดพร้าว-วังหิน (ATMOZ PALACIO LADPRAO-WANGHIN) ของ บริษัท ไวส์ เอสเตท 16 จำกัด (ระยะสิ้นสุดการก่อสร้าง) ประจำเดือนมกราคม-มิถุนายน 2568 มาตรการกำหนดให้ทำการตรวจวัดความสั่นสะเทือน จำนวน 1 จุด คือ บริเวณภายในพื้นที่โครงการบริเวณด้านทิศเหนือก่อนแนวรั้วโครงการแสดงดังตารางที่ 3.13

ตารางที่ 3.13 ผลการตรวจวัดความสั่นสะเทือน (Vibration) ประจำเดือนมกราคม-มิถุนายน 2568

โครงการ แอทโมซ พาลาซิโอ ลาดพร้าว-วังหิน (ATMOZ PALACIO LADPRAO-WANGHIN) (ระยะสิ้นสุดการก่อสร้าง)
ของบริษัท ไวส์ เอสเตท 16 จำกัด จัดทำรายงานโดยบริษัท ซี.อี.เอ็ม เทคโนโลยี (ไทยแลนด์) จำกัด
ช่วงเวลาตรวจวัดเดือนมกราคม ถึงเดือนมิถุนายน 2568

เวลา	ผลการทดสอบ					
	บริเวณภายในพื้นที่โครงการบริเวณด้านทิศเหนือก่อนแนวรั้วโครงการ					
	Transverse		Vertical		Longitudinal	
	PPV ¹ (mm/s)	Frequency (Hz)	PPV ¹ (mm/s)	Frequency (Hz)	PPV ¹ (mm/s)	Frequency (Hz)
6 มกราคม 2568						
08.25	0.416	5.20	0.575	2.89	0.286	6.55
10.28	0.252	14.63	0.607	7.42	0.473	< 1.00
13.25	0.236	2.51	0.701	2.93	0.363	3.41
16.25	0.339	9.31	0.544	3.79	0.378	< 1.00
วันที่ 7 มกราคม 2568 ความเร็วอนุภาคสูงสุดมีค่าต่ำมาก Vibration meter ไม่สามารถตรวจพบความเร็วอนุภาคสูงสุดได้						
3 กุมภาพันธ์ 2568						
09.51	0.364	6.32	0.451	4.38	0.356	25.60
11.58	0.412	9.56	0.569	10.26	0.366	8.61
13.46	0.561	15.52	0.657	11.51	0.308	12.06
16.55	0.304	10.28	0.315	8.62	0.299	9.47
วันที่ 4 กุมภาพันธ์ 2568 ความเร็วอนุภาคสูงสุดมีค่าต่ำมาก Vibration meter ไม่สามารถตรวจพบความเร็วอนุภาคสูงสุดได้						
3 มีนาคม 2568						
11.29	1.214	17.07	1.939	11.09	0.205	36.57
13.51	0.150	>100.00	0.828	>100.00	0.229	>100.00
14.28	0.187	>100.00	0.465	>100.00	0.181	>100.00
15.26	0.894	12.56	1.521	13.48	0.367	8.67
วันที่ 4 มีนาคม 2568 ความเร็วอนุภาคสูงสุดมีค่าต่ำมาก Vibration meter ไม่สามารถตรวจพบความเร็วอนุภาคสูงสุดได้						
7 เมษายน 2568						
10.36	0.476	6.25	1.692	5.97	0.547	5.17
11.49	0.394	7.14	0.947	7.39	0.641	9.34
14.21	0.552	2.97	0.847	5.19	0.259	5.87
15.10	0.498	5.18	1.274	4.85	0.317	5.39
วันที่ 8 เมษายน 2568 ความเร็วอนุภาคสูงสุดมีค่าต่ำมาก Vibration meter ไม่สามารถตรวจพบความเร็วอนุภาคสูงสุดได้						
5 พฤษภาคม 2568						
09.43	0.401	7.60	1.024	8.72	0.456	11.48
10.32	0.319	8.49	0.879	10.14	0.550	12.90
14.25	0.477	4.32	0.779	7.94	0.168	10.70
15.48	0.423	6.53	1.106	7.60	0.226	10.36
วันที่ 6 พฤษภาคม 2568 ความเร็วอนุภาคสูงสุดมีค่าต่ำมาก Vibration meter ไม่สามารถตรวจพบความเร็วอนุภาคสูงสุดได้						
LOQ ²	0.120	1.00	0.120	1.00	0.120	1.00

ตารางที่ 3.13 ผลการตรวจวัดความสั่นสะเทือน (Vibration) ประจำเดือนมกราคม-มิถุนายน 2568 (ต่อ)

โครงการ แอทโมซ พาลาซิโอ ลาดพร้าว-วังหิน (ATMOZ PALACIO LADPRAO-WANGHIN) (ระยะสิ้นสุดการก่อสร้าง)
ของบริษัท ไวส์ เอสเตท 16 จำกัด จัดทำรายงานโดยบริษัท ซี.อี.เอ็ม เทคโนโลยี (ไทยแลนด์) จำกัด
ช่วงเวลาตรวจวัดเดือนมกราคม ถึงเดือนมิถุนายน 2568

เวลา	ผลการทดสอบ					
	บริเวณภายในพื้นที่โครงการบริเวณด้านทิศเหนือก่อนแนวรั้วโครงการ					
	Transverse		Vertical		Longitudinal	
	PPV ¹ (mm/s)	Frequency (Hz)	PPV ¹ (mm/s)	Frequency (Hz)	PPV ¹ (mm/s)	Frequency (Hz)
2 มิถุนายน 2568						
10.45	0.421	13.22	1.206	15.58	0.708	18.09
11.33	0.339	14.11	0.899	17.00	0.802	19.51
14.27	0.497	9.94	0.799	14.80	0.420	17.31
15.49	0.443	12.14	1.126	14.46	0.478	16.97
วันที่ 3 มิถุนายน 2568 ความเร็วอนุภาคสูงสุดมีค่าต่ำมาก Vibration meter ไม่สามารถตรวจพบความเร็วอนุภาคสูงสุดได้						
LOQ ²	0.120	1.00	0.120	1.00	0.120	1.00

หมายเหตุ ¹ = ความเร็วอนุภาคสูงสุด (Peak particle velocity)

² = Limit of quantitation (ปริมาณต่ำสุดที่สามารถตรวจหาค่าได้ในเชิงปริมาณ)

ชื่อบริษัทผู้ตรวจวัดและวิเคราะห์ตัวอย่าง : บริษัท ซี.อี.เอ็ม เทคโนโลยี (ไทยแลนด์) จำกัด
นางสาวปิยญา ทองสกุล : เลขที่ทะเบียนผู้วิเคราะห์ ว-131-จ-0058
นายภูติศ ภาณุรักษ์นันท์ : เลขที่ทะเบียนผู้ควบคุม ว-131-ค-0001
เบอร์โทรศัพท์ : 0-2441-7100

ตารางที่ 3.14 ผลการตรวจวัดความสั่นสะเทือน (Vibration) ประจำเดือนมกราคม-มิถุนายน 2568 เปรียบเทียบกับครั้งที่ผ่านมา

เวลา	ผลการทดสอบ บริเวณพื้นที่โครงการ					
	Transverse		Vertical		Longitudinal	
	PPV ¹ (mm/s)	Frequency (Hz)	PPV ¹ (mm/s)	Frequency (Hz)	PPV ¹ (mm/s)	Frequency (Hz)
ระยะก่อสร้างฐานราก						
26-31 มีนาคม 2567	0.636-0.943	4.79-8.00	1.557-1.890	7.58-10.12	0.421-0.814	2.29-8.49
1-30 เมษายน 2567	0.415-1.261	3.89-17.90	0.528-1.966	4.43-20.12	0.446-1.214	3.83-31.22
1-31 พฤษภาคม 2567	0.338-1.318	4.56-22.27	0.352-1.956	3.61-24.49	0.208-1.243	6.79-35.59
1-30 มิถุนายน 2567	0.189-0.895	1.68-24.98	0.181-1.383	1.33-24.69	0.126-1.411	2.81-33.34
1-11 กรกฎาคม 2567	0.229-1.022	4.19-20.48	0.279-1.327	4.31-25.60	0.215-0.996	4.20-25.60
ระยะก่อสร้างทั่วไป						
5 สิงหาคม 2567	0.404-0.712	5.64-9.45	0.719-0.933	6.33-8.48	0.454-0.783	6.81-10.92
10 กันยายน 2567	0.395-0.604	4.95-9.53	0.629-0.833	5.59-9.25	0.354-0.552	6.33-10.24
8 ตุลาคม 2567	0.502-0.617	4.67-6.38	0.638-0.915	5.39-7.02	0.537-0.801	4.91-6.37
4 พฤศจิกายน 2567	0.501-0.945	5.02-15.52	0.591-1.442	7.02-13.40	0.362-0.738	5.37-18.95
2 ธันวาคม 2567	0.316-0.573	3.63-8.83	0.552-1.127	4.45-8.23	0.292-0.410	5.20-9.63
6 มกราคม 2568	0.236-0.416	2.51-14.63	0.544-0.701	2.89-7.42	0.286-0.473	< 1.00-6.55
3 กุมภาพันธ์ 2568	0.304-0.561	6.32-15.52	0.315-0.657	4.38-11.51	0.299-0.366	8.61-25.60
3 มีนาคม 2568	0.150-1.214	12.56->100	0.465-1.939	11.09->100	0.181-0.367	8.67->100
7 เมษายน 2568	0.394-0.552	2.97-7.14	0.847-1.692	4.85-7.39	0.259-0.641	5.17-9.34
5 พฤษภาคม 2568	0.319-0.477	4.32-8.49	0.779-1.106	7.60-10.14	0.456-0.226	10.36-12.90
2 มิถุนายน 2568	0.339-0.497	9.94-14.11	0.899-1.206	14.46-17.00	0.420-0.802	16.97-19.51
LOQ ²	0.120	1.00	0.120	1.00	0.120	1.00

3.3.3 สรุปผลการตรวจวัดความสั่นสะเทือน

การตรวจวัดความสั่นสะเทือน ของโครงการ แอทโมซ พาลาซิโอ ลาดพร้าว-วังหิน (ATMOZ PALACIO LADPRAO-WANGHIN) ของบริษัท ไวส์ เอสเตท 16 จำกัด (ระยะสิ้นสุดการก่อสร้าง) ประจำเดือนมกราคม-มิถุนายน 2568 มาตรการกำหนดให้ทำการตรวจวัดความสั่นสะเทือน จำนวน 1 จุด คือ บริเวณภายในพื้นที่โครงการบริเวณด้านทิศเหนือก่อนแนวรั้วโครงการ พบว่าความสั่นสะเทือนมีค่าอยู่ในเกณฑ์มาตรฐานกำหนดของอาคารประเภทที่ 2 (อาคารประเภทที่ 2 หมายถึง อาคารอยู่อาศัย อาคารอยู่ อาคารรวม ห้องแถว ตึกแถว บ้านแถว บ้านแฝด อาคารชุด หอพัก สถานพยาบาล โรงเรียน อาคารที่ใช้ประโยชน์เพื่อกิจกรรมทางศาสนา หรืออาคารอื่นใดที่มีการใช้ประโยชน์เพื่อวัตถุประสงค์ดังกล่าวข้างต้น) ตามประกาศคณะกรรมการสิ่งแวดล้อมแห่งชาติ ฉบับที่ 37 พ.ศ. 2553 เรื่อง กำหนดมาตรฐานความสั่นสะเทือนเพื่อป้องกันผลกระทบต่ออาคาร โดยได้รายงานผลการตรวจวัดต่อสำนักงานเขตห้วยขวาง ตลอดระยะเวลาการก่อสร้าง รวมทั้งจัดให้มีเจ้าหน้าที่เข้าพบผู้พักอาศัยข้างเคียงพร้อมติดตั้งกล่องรับเรื่องร้องเรียนไว้ด้านหน้าโครงการ ตลอดระยะเวลาการก่อสร้าง

3.4 การพังทลายของดิน

โครงการไม่ได้มีการใช้ Sheet pile และทำค้ำยัน (Bracing) ในการก่อสร้างถึงเก็บน้ำใต้ดิน ระบบบำบัดน้ำเสีย และบ่อน้ำที่อยู่ที่ใต้ดิน แต่โครงการมีการใช้แผ่น Precast ในการก่อสร้างถึงเก็บน้ำใต้ดิน ระบบบำบัดน้ำเสีย และบ่อน้ำที่อยู่ที่ใต้ดินและจัดให้มีเจ้าหน้าที่เข้าพบผู้พักอาศัยข้างเคียงพร้อมติดตั้งกล่องรับเรื่องร้องเรียนไว้ด้านหน้าโครงการ

3.5 การจัดการดินขุดจากการก่อสร้าง

โครงการจัดให้มีเจ้าหน้าที่เข้าพบผู้พักอาศัยข้างเคียงพร้อมติดตั้งกล่องรับเรื่องร้องเรียนไว้ด้านหน้าโครงการ

3.6 การทิ้งดินนอกพื้นที่โครงการ

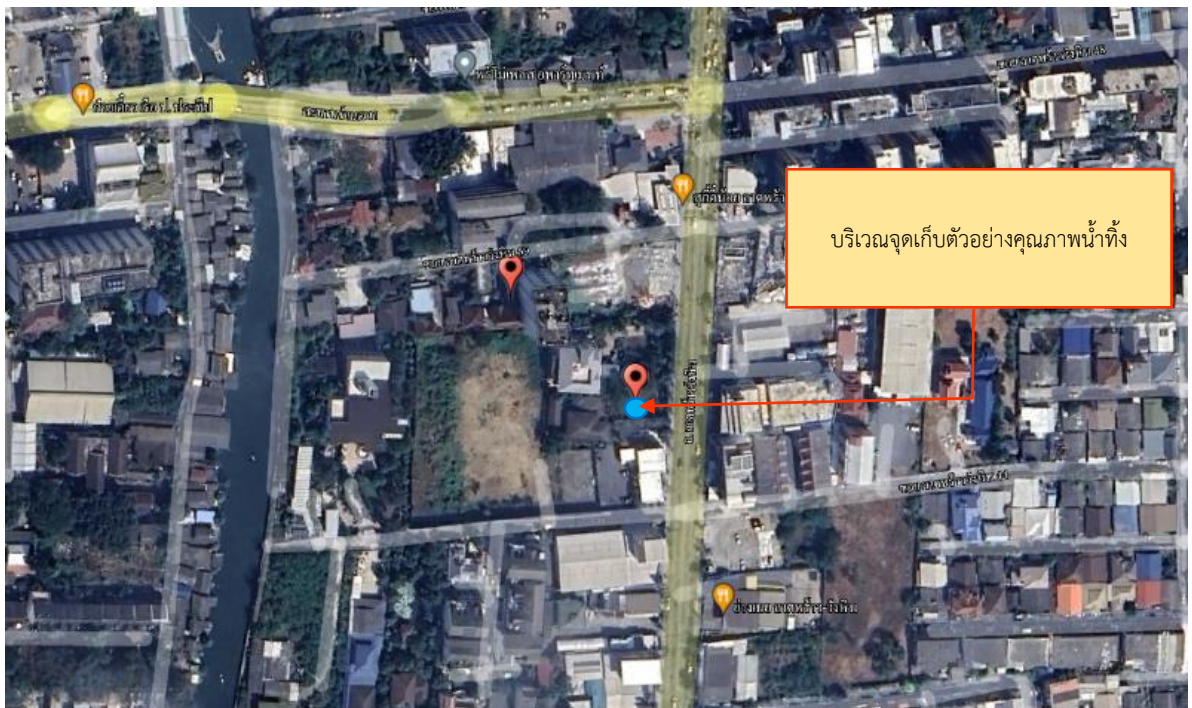
โครงการจัดให้มีเจ้าหน้าที่เข้าพบผู้พักอาศัยข้างเคียงพร้อมติดตั้งกล่องรับเรื่องร้องเรียนไว้ด้านหน้าโครงการ

3.7 น้ำใช้

โครงการจัดให้มีการตรวจสอบการแตกรั่วซึมของท่อประปาตลอดระยะเวลาการก่อสร้าง และจัดให้มีการตรวจสอบตะกอนภายในถังเก็บน้ำใช้ตลอดระยะเวลาการก่อสร้าง หากพบจะทำการล้างทำความสะอาดทันที

3.8 น้ำเสีย

การตรวจวิเคราะห์คุณภาพน้ำทิ้ง ของโครงการ แอทโมซ พาลาซิโอ ลาดพร้าว-วังหิน (ATMOZ PALACIO LADPRAO-WANGHIN) ของบริษัท ไวส์ เอสเตท 16 จำกัด (ระยะสิ้นสุดการก่อสร้าง) ประจำเดือนมกราคม-มิถุนายน 2568 มาตรการกำหนดให้ทำการตรวจวัด จำนวน 1 จุด คือ บริเวณระบบบำบัดน้ำเสียสำเร็จรูป รายการตรวจวัด ได้แก่ pH, BOD, TSS, Settleable solids, TDS, Sulfide, TKN และ Oil and grease โดยตรวจวัดเดือนละ 1 ครั้ง ตลอดระยะเวลาก่อสร้าง มีแผนที่แสดงจุดเก็บตัวอย่างน้ำทิ้งแสดงดังรูปที่ 3.23 และรูปภาพแสดงการเก็บตัวอย่างคุณภาพน้ำทิ้ง แสดงดังรูปที่ 3.24



รูปที่ 3.23 แผนที่แสดงจุดเก็บตัวอย่างคุณภาพน้ำทิ้ง



รูปที่ 3.24 การเก็บตัวอย่างคุณภาพน้ำทิ้ง บริเวณระบบบำบัดน้ำเสียสำเร็จรูป

3.8.1 วิธีการตรวจวิเคราะห์คุณภาพน้ำทิ้ง

การตรวจวิเคราะห์คุณภาพน้ำทิ้งจะดำเนินการตามวิธีมาตรฐาน โดยมีรายละเอียดวิธีการเก็บ และการรักษาตัวอย่างน้ำทิ้ง แสดงดังตารางที่ 3.15 และรายละเอียดวิธีการตรวจวิเคราะห์คุณภาพน้ำทิ้ง แสดงดังตารางที่ 3.16

ตารางที่ 3.15 วิธีการเก็บและรักษาตัวอย่างน้ำทิ้ง

วิธีการเก็บและรักษาตัวอย่างน้ำ	
เก็บตัวอย่างน้ำโดยวิธีการแบบจ้วง (Grab Sampling) โดยตัวอย่างที่เก็บได้จะบรรจุใส่ขวดประเภทต่าง ๆ ดังนี้	
1. รายการทดสอบ BOD และ TSS เก็บตัวอย่างด้วยขวดพลาสติกขนาด 1,800 มิลลิลิตร	
2. รายการทดสอบ Oil and Grease เก็บตัวอย่างด้วยขวดแก้วขนาด 1,000 มิลลิลิตรและเติมสารเคมี เพื่อรักษาสภาพตัวอย่าง โดยเติมกรดซัลฟูริก 1:1 ในอัตราส่วน 5 มิลลิลิตรต่อตัวอย่าง 1,000 มิลลิลิตร	
3. รายการทดสอบ Sulfide เก็บตัวอย่างด้วยขวดแก้ว ขนาด 300 มิลลิลิตร และเติมสารเคมีเพื่อรักษาสภาพตัวอย่างด้วยการเติม 2 นอร์มัล ซิงค์อะซิเตต 4 หยดต่อ 100 มิลลิลิตร และตามด้วยโซเดียมไฮดรอกไซด์ แล้วปรับ pH ให้มากกว่า 9	
4. รายการทดสอบอื่น ๆ เก็บตัวอย่างด้วยขวดพลาสติกขนาด 1,800 มิลลิลิตร	
ทั้งนี้ค่า Temperature และ pH จะทำการตรวจวัดที่ภาคสนาม ส่วนรายการทดสอบอื่น ๆ จะนำกลับมาวิเคราะห์ที่ห้องปฏิบัติการ โดยทั้งหมดจะถูกแช่ในถังน้ำแข็งเพื่อเก็บรักษาตัวอย่างก่อนนำมาวิเคราะห์ในห้องปฏิบัติการภายใน 24 ชั่วโมง	

ตารางที่ 3.16 รายละเอียดวิธีการตรวจวิเคราะห์คุณภาพน้ำทิ้ง

ลำดับที่	พารามิเตอร์	วิธีการตรวจวิเคราะห์
1	pH	Electrometric
2	BOD	5-Day BOD Test, Membrane Electrode
3	TSS	Dried at 103-105 degree Celsius
4	Sulfide	ZnS Precipitation, Iodometric
5	TDS	Dried at 180 degree Celsius
6	Settleable solid	Volumetric
7	Oil and grease	Partition-Gravimetric
8	TKN	Macro Kjeldahl

3.8.2 ผลการตรวจวิเคราะห์คุณภาพน้ำทิ้ง

ผลการตรวจวิเคราะห์คุณภาพน้ำทิ้ง โครงการ แอทโมซ พาเลซิโอ ลาดพร้าว-วังหิน (ATMOZ PALACIO LADPRAO-WANGHIN) ของบริษัท ไวส์ เอสเตท 16 จำกัด (ระยะสิ้นสุดการก่อสร้าง) ประจำเดือนมกราคม-มิถุนายน 2568 มาตรการกำหนดให้ทำการตรวจวัด จำนวน 1 จุด คือ บริเวณระบบบำบัดน้ำเสียสำเร็จรูป แสดงดังตารางที่ 3.17

ตารางที่ 3.17 ผลการตรวจวิเคราะห์คุณภาพน้ำทิ้ง ประจำเดือนมกราคม-มิถุนายน 2568

โครงการ แอทโมซ พาลาซิโอ ลาดพร้าว-วังหิน (ATMOZ PALACIO LADPRAO-WANGHIN) (ระยะสิ้นสุดการก่อสร้าง)
ของบริษัท ไวส์ เอสเตท 16 จำกัด จัดทำรายงานโดยบริษัท ซี.อี.เอ็ม เทคโนโลยี (ไทยแลนด์) จำกัด
ช่วงเวลาตรวจวัดเดือนมกราคม ถึงเดือนมิถุนายน 2568

ตำแหน่งพิกัดของสถานีตรวจวัด : 13°49'01.8"N 100°35'27.9"E

ตำแหน่งพิกัด UTM ของสถานีตรวจวัด : x (easting) 671976.9786966811 y (northing) 1528076.4247401927

รายการทดสอบ	หน่วย	LOD ^{/3}	LOQ ^{/4}	ผลการตรวจวิเคราะห์คุณภาพน้ำทิ้ง บริเวณระบบบำบัดน้ำเสียสำเร็จรูป						มาตรฐานคุณภาพน้ำทิ้ง อาคารอยู่อาศัย (อาคารชุด) ประเภท ก ^{/1}
				7 ม.ค. 68	4 ก.พ. 68	3 มี.ค. 68	7 เม.ย 68	5 พ.ค. 68	2 มิ.ย. 68	
pH	-	-	-	7.6	7.4	7.4	7.8	8.4	7.6	5.5-9.0
BOD	mg/L	1	2	3	6	5	9	3	4	≤ 20
TSS	mg/L	1	3	4	20	18	124	2	9	≤ 30
Settleable solids	ml/L	-	0.1	< 0.1	< 0.1	< 0.1	1.0	< 0.1	< 0.1	-
TKN	mg/L	1	4	< 4	3	4	6	2	6	≤ 35
Sulfide	mg/L	0.3	0.5	ND ^{/4}	ND ^{/4}	ND ^{/4}	ND ^{/4}	ND ^{/4}	ND ^{/4}	≤ 1.0
Oil and grease	mg/L	1.0	3.0	ND ^{/4}	ND ^{/4}	< 1.6	1.8	< 1.6	< 1.6	≤ 20
TDS	mg/L	5	10	265	183	291	457	498	639	≤ 1,000

หมายเหตุ ^{/1} = ประกาศกระทรวงทรัพยากรธรรมชาติและสิ่งแวดล้อม เรื่อง กำหนดมาตรฐานควบคุมการระบายน้ำทิ้งจากอาคารบางประเภทและบางขนาด พ.ศ. 2567

^{/2} = Limit of detection (ขีดจำกัดต่ำสุดของวิธีทดสอบ)

^{/3} = Limit of quantitation (ปริมาณต่ำสุดที่สามารถตรวจหาค่าได้ในเชิงปริมาณ)

^{/4} = Not detectable (ไม่สามารถตรวจวัดได้ ; ค่าที่ได้น้อยกว่า LOD)

ชื่อบริษัทผู้ตรวจวัดและวิเคราะห์ตัวอย่าง : บริษัท ซี.อี.เอ็ม เทคโนโลยี (ไทยแลนด์) จำกัด
นางสาวปิยญา ทองสกุล : เลขที่ทะเบียนผู้วิเคราะห์ ว-131-จ-0058
นายภูติศ ภาณุภคินันท์ : เลขที่ทะเบียนผู้ควบคุม ว-131-ค-0001
เบอร์โทรศัพท์ : 0-2441-7100

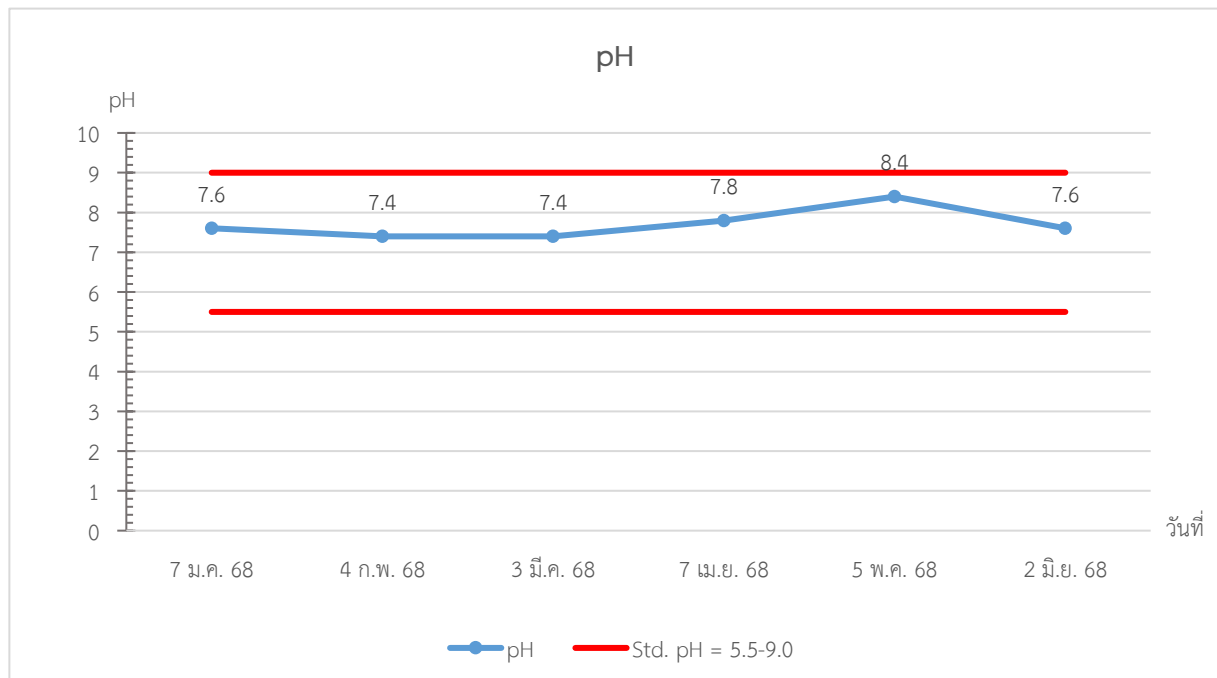
ตารางที่ 3.18 ผลการตรวจวิเคราะห์คุณภาพน้ำทิ้ง ประจำเดือนมกราคม-มิถุนายน 2568 เปรียบเทียบกับครั้งที่ผ่านมา

พารามิเตอร์	หน่วย	ผลการตรวจวิเคราะห์คุณภาพน้ำทิ้ง บริเวณระบบบำบัดน้ำเสียสำเร็จรูป														มาตรฐานคุณภาพน้ำทิ้ง อาคารอยู่อาศัย (อาคารชุด) ประเภท ก ¹
		31 พ.ค. 67	12 มิ.ย. 67	9 ก.ค. 67	6 ส.ค. 67	11 ก.ย. 67	8 ต.ค. 67	5 พ.ย. 67	3 ธ.ค. 67	7 ม.ค. 68	4 ก.พ. 68	3 มี.ค. 68	7 เม.ย. 68	5 พ.ค. 68	2 มิ.ย. 68	
pH	-	7.4	7.6	8.2	8.7	7.5	8.6	7.9	7.9	7.6	7.4	7.4	7.8	8.4	7.6	5.5-9.0
BOD	mg/L	7	13	13	3	4	8	3	4	3	6	5	9	3	4	≤ 20
TSS	mg/L	61	32	40	< 3	ND ²	28	23	10	4	20	18	124	2	9	≤ 30
Settleable solids	ml/L	0.1	0.7	< 0.1	< 0.1	< 0.1	< 0.1	0.1	< 0.1	< 0.1	< 0.1	< 0.1	1.0	< 0.1	< 0.1	-
TKN	mg/L	12	106	< 4	< 4	< 4	< 4	< 4	< 4	< 4	3	4	6	2	6	≤ 35
Sulfide	mg/L	ND ²	ND ²	ND ²	ND ²	ND ²	ND ²	ND ²	ND ²	ND ²	ND ²	ND ²	ND ²	ND ²	ND ²	≤ 1.0
Oil and grease	mg/L	ND ²	< 3.0	< 3.0	ND ²	ND ²	ND ²	ND ²	ND ²	ND ²	ND ²	< 1.6	1.8	< 1.6	< 1.6	≤ 20
TDS	mg/L	512	733	274	175	145	154	169	266	265	183	291	457	498	639	≤ 1,000

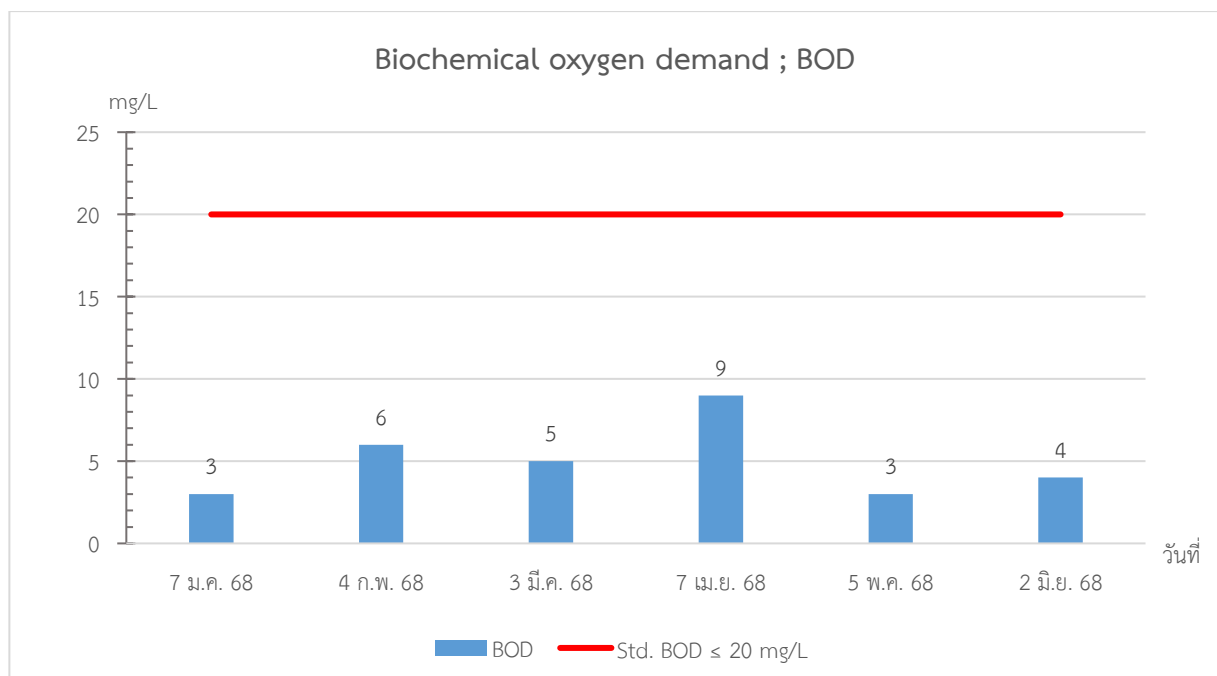
หมายเหตุ ¹= ประกาศกระทรวงทรัพยากรธรรมชาติและสิ่งแวดล้อม เรื่อง กำหนดมาตรฐานควบคุมการระบายน้ำทิ้งจากอาคารบางประเภทและบางขนาด พ.ศ. 2567

²= Not detectable (ไม่สามารถตรวจวัดได้; ค่าที่ได้น้อยกว่า LOD)

กราฟแสดงผลการตรวจวิเคราะห์คุณภาพน้ำทิ้ง

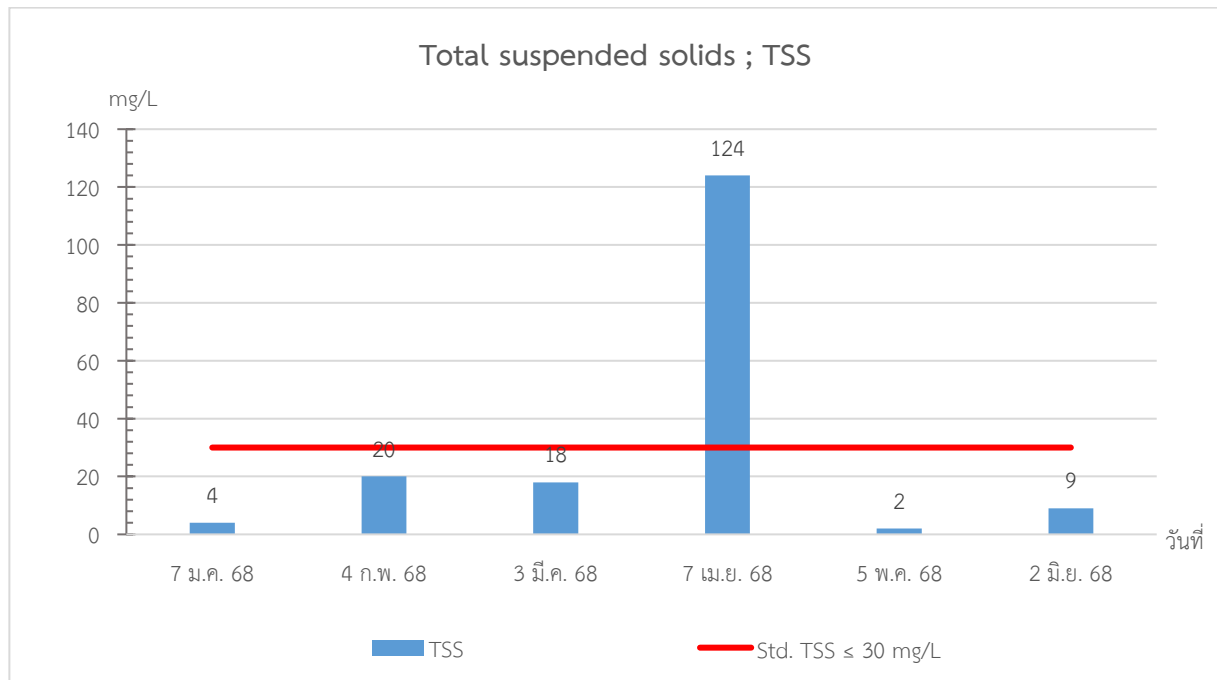


รูปที่ 3.25 กราฟแสดงผลการตรวจวิเคราะห์ pH บริเวณระบบบำบัดน้ำเสียสำเร็จรูป

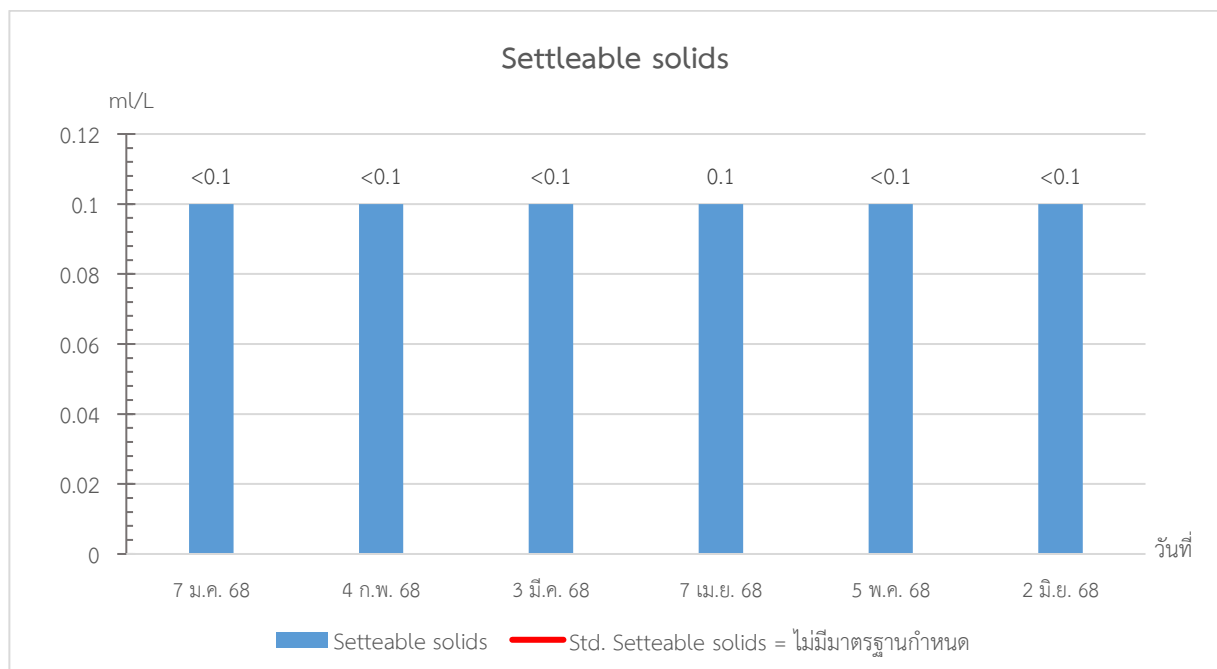


รูปที่ 3.26 กราฟแสดงผลการตรวจวิเคราะห์ BOD บริเวณระบบบำบัดน้ำเสียสำเร็จรูป

กราฟแสดงผลการตรวจวิเคราะห์คุณภาพน้ำทิ้ง

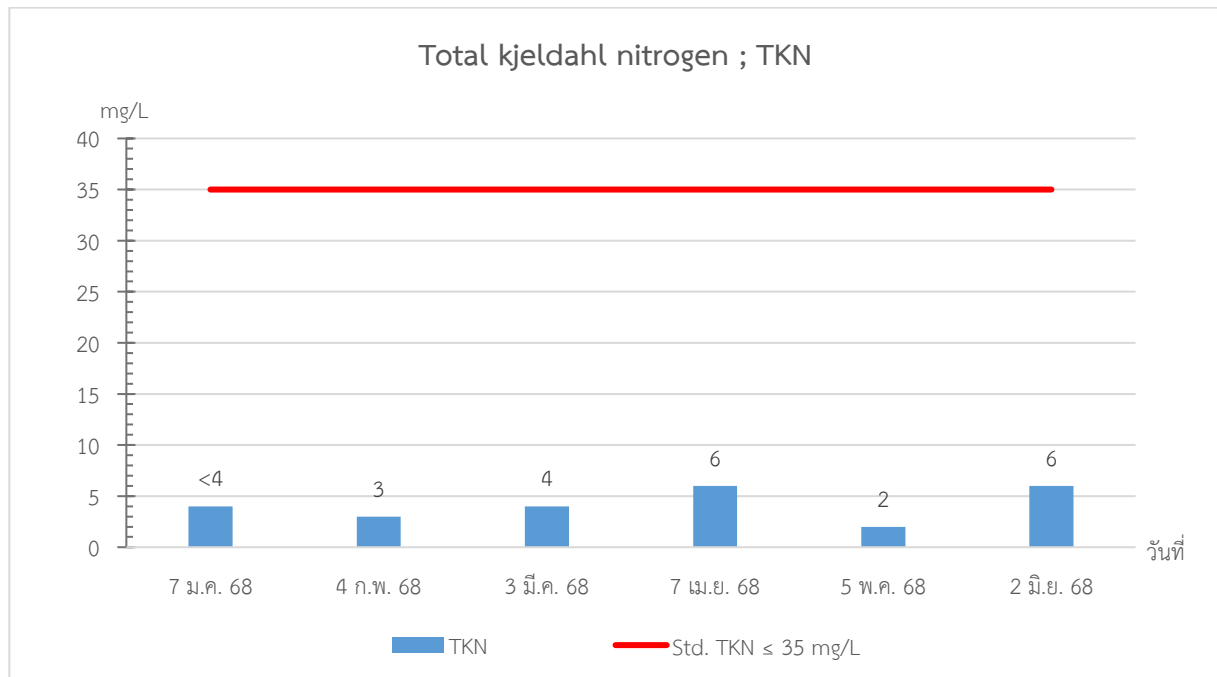


รูปที่ 3.27 กราฟแสดงผลการตรวจวิเคราะห์ TSS บริเวณระบบบำบัดน้ำเสียสำเร็จรูป

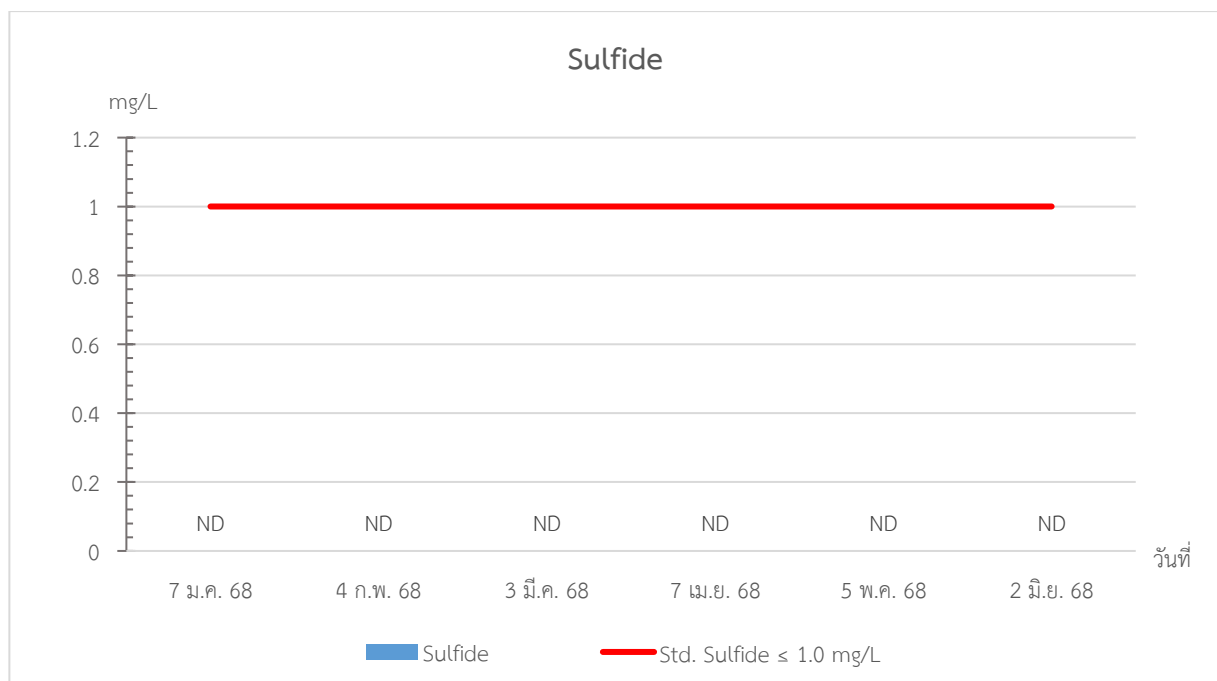


รูปที่ 3.28 กราฟแสดงผลการตรวจวิเคราะห์ Settleable solids บริเวณระบบบำบัดน้ำเสียสำเร็จรูป

กราฟแสดงผลการตรวจวิเคราะห์คุณภาพน้ำทิ้ง

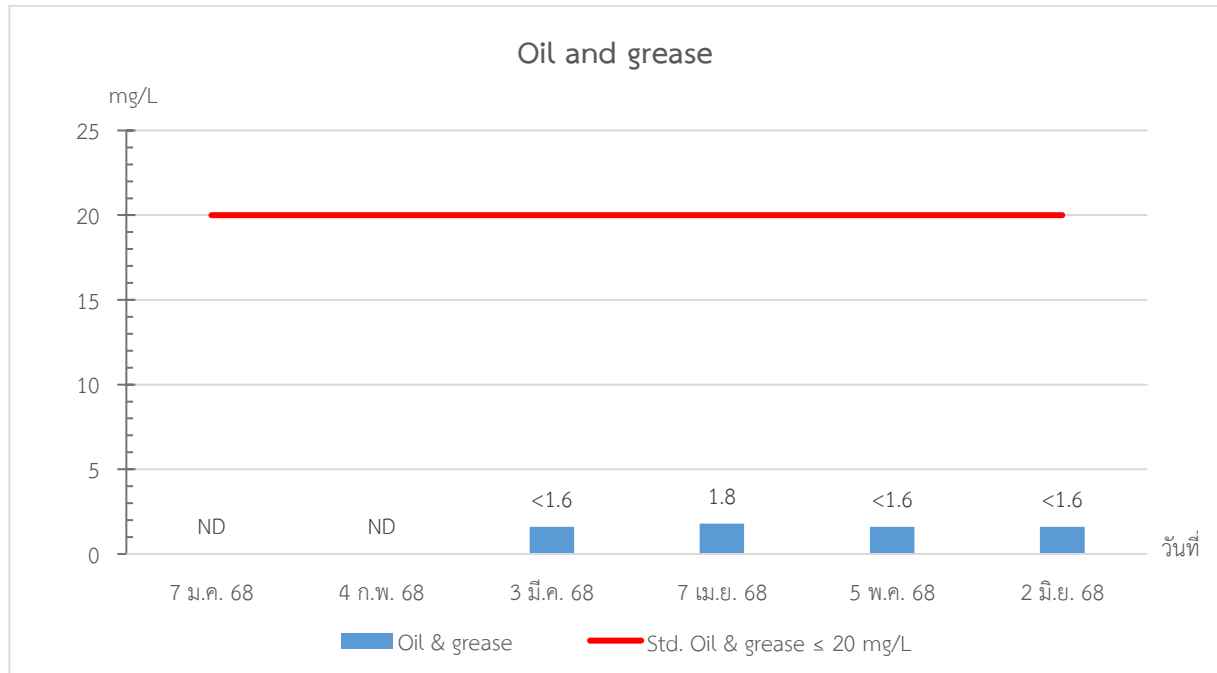


รูปที่ 3.29 กราฟแสดงผลการตรวจวิเคราะห์ TKN บริเวณระบบบำบัดน้ำเสียสำเร็จรูป

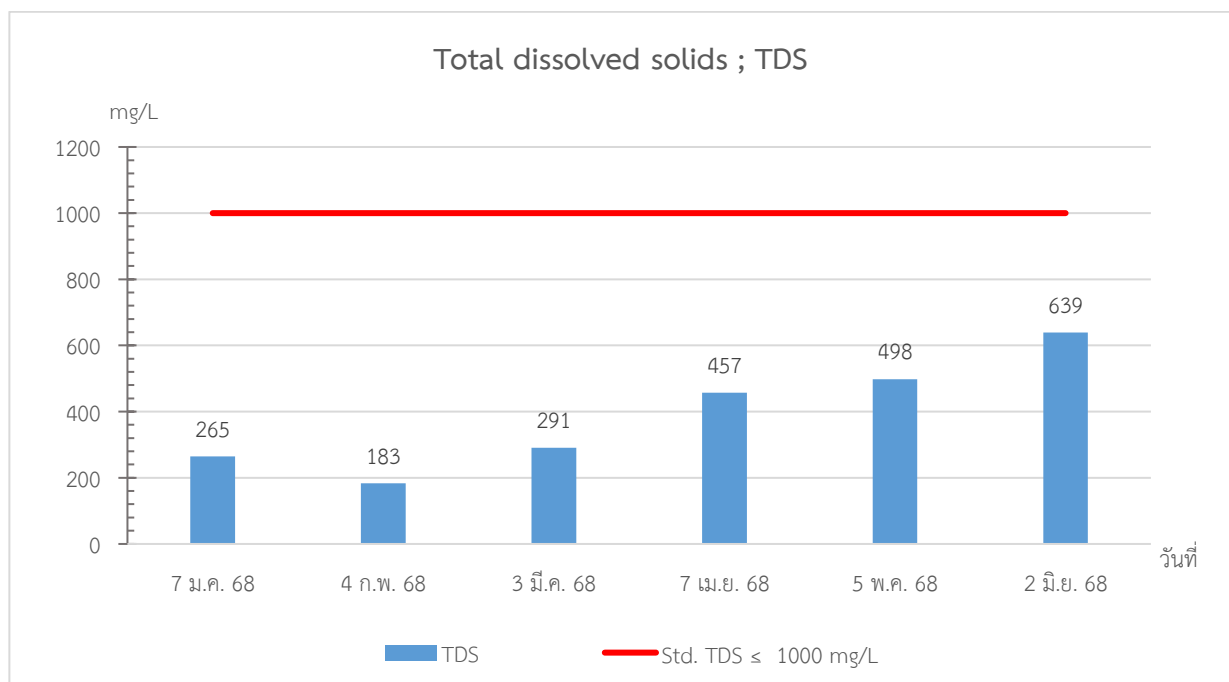


รูปที่ 3.30 กราฟแสดงผลการตรวจวิเคราะห์ Sulfide บริเวณระบบบำบัดน้ำเสียสำเร็จรูป

กราฟแสดงผลการตรวจวิเคราะห์คุณภาพน้ำทิ้ง



รูปที่ 3.31 กราฟแสดงผลการตรวจวิเคราะห์ Oil and grease บริเวณระบบบำบัดน้ำเสียสำเร็จรูป



รูปที่ 3.32 กราฟแสดงผลการตรวจวิเคราะห์ TDS บริเวณระบบบำบัดน้ำเสียสำเร็จรูป

3.8.3 สรุปผลการตรวจวิเคราะห์คุณภาพน้ำทิ้ง

การตรวจวิเคราะห์คุณภาพน้ำทิ้ง โครงการ แอทโมซ พาเลซโอ ลาดพร้าว-วังหิน (ATMOZ PALACIO LADPRAO-WANGHIN) ของบริษัท ไวส์ เอสเตท 16 จำกัด (ระยะสิ้นสุดการก่อสร้าง) ประจำปีเดือนมกราคม-มิถุนายน 2568 มาตรการกำหนดให้ทำการตรวจวัด จำนวน 1 จุด คือ บริเวณระบบบำบัดน้ำเสียสำเร็จรูป พบว่า pH, BOD, TSS, Sulfide, TDS, TKN และ Oil and Grease ส่วนใหญ่มีค่า อยู่ในเกณฑ์มาตรฐานกำหนดของอาคารประเภท ก (อาคารประเภท ก หมายถึง อาคารชุดที่มีจำนวนห้องสำหรับใช้เป็นที่อยู่อาศัย รวมกันทุกชั้นของอาคาร หรือกลุ่มของอาคารตั้งแต่ 500 ห้องนอนขึ้นไป) ตามประกาศกระทรวงทรัพยากรธรรมชาติและสิ่งแวดล้อม เรื่อง กำหนดมาตรฐานควบคุมการระบายน้ำทิ้งจากอาคารบางประเภทและบางขนาด พ.ศ. 2567 ยกเว้นค่า TSS เดือนเมษายน 2568 มี ค่าเกินเกณฑ์มาตรฐานกำหนด ทั้งนี้ทางโครงการจะดำเนินการปรับปรุงประสิทธิภาพระบบบำบัดน้ำเสีย และเฝ้าระวังคุณภาพน้ำทิ้ง อย่างต่อเนื่อง เพื่อป้องกันไม่ให้เกิดการดำเนินการของโครงการส่งผลกระทบต่อสิ่งแวดล้อมและชุมชนโดยรอบ สำหรับ Settleable solids ยังไม่มีมาตรฐานกำหนดไว้เพื่อควบคุม

3.9 การระบายน้ำ

ปัจจุบันโครงการก่อสร้างเสร็จเรียบร้อยแล้ว โครงการมีการประสานสำนักงานเขตลาดพร้าวให้ทำการขุดลอกท่อระบายน้ำบริเวณริมถนนลาดพร้าววังหิน และซอยลาดพร้าววังหิน 57 โครงการภายหลังการก่อสร้างแล้วเสร็จก่อนเปิดใช้อาคาร โดยสำนักงานเขตลาดพร้าวมีแผนจะทำการขุดลอกท่อระบายน้ำในวันที่ 2 สิงหาคม 2568

3.10 การจัดการมูลฝอย

โครงการจัดให้มีการบันทึกชนิด ปริมาณ น้ำหนัก และการจัดการเศษวัสดุจากการก่อสร้างทุกวัน ที่มีการขนส่งออกนอกโครงการ พร้อมจัดให้มีเจ้าหน้าที่ทำความสะอาดให้กับโครงการไม่ให้ตกค้าง และจัดให้มีถังรองรับมูลฝอย และถุงดำวางไว้ตามจุดต่าง ๆ ภายในโครงการ พร้อมจัดให้มีเจ้าหน้าที่เก็บรวบรวมมูลฝอยตามจุดต่าง ๆ มาไว้บริเวณจุดพักขยะรวม จากนั้นรถขยะของเมืองมาปาดมาปาดมาจัดเก็บมูลฝอยให้กับโครงการไม่ให้ตกค้าง รวมทั้งจัดให้มีเจ้าหน้าที่เข้าพบผู้พักอาศัยข้างเคียงพร้อมติดตั้งกล่องรับเรื่องร้องเรียนไว้ด้านหน้าโครงการ

3.11 ระบบไฟฟ้า

โครงการจัดให้มีการตรวจเช็คอายุการใช้งานของสายไฟ และอุปกรณ์ไฟฟ้าให้มีสภาพพร้อมใช้งานทุกวัน ตลอดระยะเวลาการก่อสร้าง

3.12 การป้องกันอัคคีภัย

โครงการจัดให้มีการตรวจเช็คอายุการใช้งานของถังดับเพลิงเคมีให้มีสภาพพร้อมใช้งานตลอดระยะเวลาการก่อสร้าง และจัดให้มีการตรวจสอบป้าย และเครื่องหมายการหนีไฟของโครงการอยู่ในสภาพดีและมองเห็นชัดเจน และไม่บดบัง ตลอดระยะเวลาการก่อสร้าง

3.13 การจราจร

โครงการจัดให้มีการตรวจสอบป้ายชื่อโครงการและป้ายทิศทางการจราจรต่าง ๆ ภายในพื้นที่โครงการให้อยู่ในสภาพดีและมองเห็นชัดเจน และไม่บดบัง ตลอดระยะเวลาการก่อสร้าง และจัดให้มีเจ้าหน้าที่เข้าพบผู้พักอาศัยข้างเคียงพร้อมติดตั้งกล่องรับเรื่องร้องเรียนไว้ด้านหน้าโครงการ

3.14 ความปลอดภัย

โครงการจัดให้มีการตรวจสอบความปลอดภัยเครื่องจักรอุปกรณ์ภายในพื้นที่โครงการให้อยู่ในสภาพพร้อมใช้งานทุกวัน ตลอดระยะเวลาการก่อสร้างจัดให้มีการตรวจสอบสภาพความพร้อมของรั้วตลอดระยะเวลาการก่อสร้าง รวมทั้งมีการตรวจสอบสภาพความพร้อมของระบบโทรทัศน์วงจรปิด (CCTV System) เครื่องจักรอุปกรณ์ตามชนิดของอุปกรณ์ ตรวจสอบป้ายแนะนำการทำงานให้อยู่ในสภาพดี มองเห็นได้ชัดเจน และไม่บดบังตลอดระยะเวลาการก่อสร้าง และจัดให้มีการบันทึกสถิติอุบัติเหตุที่เกิดขึ้นจากกิจกรรมการก่อสร้าง พร้อมจัดทำป้ายประชาสัมพันธ์บริเวณด้านหน้าโครงการ และก่อนรับเข้าทำงานทุกครั้ง โครงการจัดให้มีการตรวจสอบสุขภาพ และจัดให้มีการตรวจสอบสุขภาพประจำปี และจัดให้มีเจ้าหน้าที่เข้าพบผู้พักอาศัยข้างเคียงพร้อมติดตั้งกล่องรับเรื่องร้องเรียนไว้ด้านหน้าโครงการ

3.15 การรับเรื่องร้องเรียน

โครงการจัดให้มีเจ้าหน้าที่เข้าพบผู้พักอาศัยข้างเคียงพร้อมติดตั้งกล่องรับเรื่องร้องเรียนไว้ด้านหน้าโครงการ

3.16 การประชาสัมพันธ์การก่อสร้างโครงการ

ก่อนดำเนินการก่อสร้างโครงการจัดให้มีเจ้าหน้าที่เข้าพบผู้พักอาศัยข้างเคียงในพื้นที่ระยะประชิด และพื้นที่ระยะ 100 เมตร จากขอบเขตพื้นที่โครงการ เพื่อรับทราบในเรื่องการดำเนินการก่อสร้างโครงการ

3.17 การมีส่วนร่วมของประชาชนและชุมชนสัมพันธ์

โครงการจัดให้มีกิจกรรมความรับผิดชอบต่อสังคม (Corporate social responsibility : CSR) ของโครงการ โดยโครงการจัดให้มีเจ้าหน้าที่คอยทำความสะอาด และเก็บขยะบริเวณถนนลาดพร้าววังหิน และซอยลาดพร้าววังหิน 57 ให้สะอาดสัปดาห์ละ 1 ครั้ง